

Dániel Botond<sup>1</sup>

## Az erdélyi magyar szociális háló szerkezetének, erőforrásainak elemzése

### Kivonat

*A tanulmány az erdélyi magyar, szociális tevékenységű nonprofit szervezetek által alkotott szociális háló szerkezetét, erőforrásait vizsgálja egy online kérdőíves kutatás alapján. Leírja a háló szerkezetét, a szervezetek működtetői hátterét, a célcsoportokat és megcélzott szociális problémahelyzeteket, elemzi a szervezetek infrastrukturális, pénzügyi és emberi erőforrás ellátottságát, valamint hogyan építik, működtetik szakmai kapcsolataikat.*

*A vizsgálat empirikus hátterét egy online kérdőíves vizsgálat jelenti, melynek során 200 bejegyzett nonprofit szervezet vezetője válaszolt kérdéseinkre, 2015 tavaszán.<sup>2</sup>*

**Kulcsszavak:** nonprofit hátterű szociális szervezetek, szociális szolgáltatók, erdélyi magyar nonprofit szociális szervezetek, szociális ellátórendszer

### Abstract. Analysis of the Structure and Resources of the Hungarian Social Care System in Transylvania

*The study examines the structure and resources of the social care network created by Hungarian non-profit organizations in Transylvania, based on an online survey. It describes the structure of the field, the organizational background of the organizations, their target groups and the social problems targeted, analyzes the infrastructural, financial and human resources of the organizations, and how they build and operate their professional relationships.*

*The empirical background of the study is an on-line survey, during which the leaders of 200 registered non-profit organizations answered our questions in the spring of 2015.<sup>3</sup>*

**Keywords:** non-profit social organizations, social service providers, Hungarian non-profit social organizations in Transylvania, social care system

### Cikkre való hivatkozás / How to Cite this Article:

Dániel, Botond (2018). Az erdélyi magyar szociális háló szerkezetének, erőforrásainak elemzése. *Erdélyi Társadalom*, 16(1), 169–204. <https://doi.org/10.17177/77171.212>

A tanulmány ingyenesen letölthető a CEEOL-ról: <https://www.ceeol.com/search/journal-detail?id=928> és a GESIS adatbázisából: <http://www.da-ra.de/dara/search?lang=en&mdlang=en>.

1 Dániel Botond, PhD, szociológus, társult oktató, Babeş–Bolyai Tudományegyetem Szociológia és Szociális Munka Kar, Kolozsvár. E-mail: [danielbotond@gmail.com](mailto:danielbotond@gmail.com)

2 A tanulmány alapját képező kutatás a Forerunner Federation alapítvány Székely Előfutár ösztöndíjának segítségével valósult meg (<https://forerunnerfederation.org/>).

3 The research leading to this publication was supported by the Székely Forerunner fellowship of the Forerunner Federation (<https://forerunnerfederation.org/>).

## I. BEVEZETŐ

A szociális ellátórendszer kiemelt fontosságú egy adott társadalom életében. A rezilienciakutatások szerint a jól szervezett, erős szociális háló nagyban hozzájárul a közösségek életképességéhez, önállóságához (Hegney és mtsai., 2008). A szociális ellátórendszer funkcionális célja a szociális segítségnyújtás, a hátrányos helyzetű társadalmi csoportok védelme, a társadalmi kirekesztődés és leszakadás megakadályozása, a szociális védőháló kiépítése és működtetése. Rendszerszintű funkciója a társadalom integráltságának javítása, értékei a társadalmi szolidaritásból mint alapvető értékből vezetődnek le (Dániel, 2014).

A szakirodalomban egyetértés van arról, hogy a modern társadalmakban felmerülő szükségletek formális, intézményi ellátása alapvetően három szektor (az állam, a piac és a nonprofit szektor) intézményeinek valamelyike révén történik. Közülük a nonprofit szektor az, amelyik a korrekciós funkciót is betölti: olyan szükségletek kielégítését végzi el, amelyet valamilyen okból kifolyólag sem az állam, sem a piaci szereplők nem látnak el (Kiss D., 2010). A különféle szociális problémahelyzetek nagy része természetüktől fogva nem tudja piaci szolgáltatás részét képezni, és az állam is csupán korlátozott mértékben vesz részt a szociális intézményrendszer működtetésében, ezért szociális téren bőven marad olyan terület, ahol a nonprofit szervezetek és egyházak tevékenységére szükség van (Dániel, 2014. 8.). Mindezek mellett az utóbbi évtizedekben a jóléti állam válságának enyhítésére törekedve az államok elkezdtek fokozottabb mértékben élni a nonprofit szektor korrekciós funkciójával. Hatékonysági megfontolásokból egyes társadalmi szolgáltatások ellátását nagymértékben át is ruházták a civil szervezetekre. A megváltozott finanszírozási politikának köszönhetően ezen államokban a civil szféra sajátos szolgáltató szférává válik, a nonprofit szervezetek professzionalizálódnak, és a finanszírozási feltételekhez igazodva a legkülönbözőbb feladatokat is felvállalják (Tvedt, 1997; Ágh, 1999 id. Kiss D., 2010. 15.).

A román állami szociális ellátórendszer szociális juttatásokat és szociális szolgáltatásokat biztosít. Az alapszolgáltatások célja az egyéni krízishelyzetek kialakulásának megelőzése, míg a szakszolgáltatások a krízishelyzetben lévő egyéb, család képességeinek javítását szolgálják. Az ellátórendszer három szinten szerveződik. Országos szinten a központi kormányzat főbb intézményei működnek (államtitkárság, országos hatóságok, igazgatóságok, felügyelőségek), megyei szinten a szociális és gyermekvédelmi igazgatóságok, helyi szinten pedig az önkormányzatok keretében működő szociális közszolgálatok, szociális irodák. A kormányzati intézmények a törvényhozással, stratégiai tervezéssel, szabályozással, ellenőrzéssel, finanszírozással és szociális juttatások biztosításával foglalkoznak, a megyei és helyi intézmények pedig a szolgáltatások biztosításával (Dániel, 2016). Az akkreditált szociális szolgáltatások adatbázisában 2013 augusztusában 2960 szolgáltató 6162 szolgáltatása szerepelt. A szolgáltatóknak körülbelül felét tették ki a helyi és megyei önkormányzatok intézményei,<sup>4</sup> amelyek az akkreditált szolgáltatások

---

4 Ezek mellett körülbelül negyven százalék volt a különböző jogi formában bejegyzett nonprofit szervezetek (egyesület, alapítvány, szövetség, társaság, szervezet) és az egyházi intézmények (érsekségek, püspökségek, plébániák). Körülbelül tíz százalék volt azon szolgáltatók aránya, akiket nevük alapján nem lehetett egyértelműen egyik csoporthoz sem sorolni (Dániel, 2013. 254–255.).

körülbelül 57%-át működtették<sup>5</sup> (Dániel, 2013. 254–255.). A települési szociális irodák feladata, hogy a helyi szükségletek alapján biztosítsák, fenntartsák és fejlesszék a szociális alapszolgáltatásokat, foglalkoztassák a személyi gondozókat, koordinálják a szociális segélyek célba jutását, előkészítsék a szakszolgáltatásokhoz való hozzáférést. A megyei igazgatóság feladata pedig a szakszolgáltatások biztosítása, a szociális ellátórendszer összehangolása megyei szinten, megyei szociális stratégia kidolgozása és az ellátórendszer fejlesztése. A megyei igazgatóságok elsősorban gyermekvédelmi intézményeket és fogyatékkal élőket segítő intézményeket működtetnek (Dániel, 2016).

A nonprofit szervezetek és egyházak az akkreditált szolgáltatások 36–42,5%-át működtették. Az állami szerepvállalás csökkenését jól mutatja, hogy a szociális törvénykezés engedélyezi, hogy az állam mellett civil szervezetek, cégek, egyházak vagy akár magánszemélyek is működtessenek szociális szolgáltatásokat, továbbá anyagilag is motiválja őket a szolgáltatások működtetésében. Ennek feltétele az állami akkreditáció, amit a szervezetek az egyes szolgáltatásaikra kérhetnek. A romániai szociális szolgáltatások állami akkreditálása 2015-ben kezdődött. Bár az akkreditációt már a 2012/197-es, a szociális szolgáltatások minőségbiztosításáról szóló törvény előírta, a kormány az alkalmazási módszertant csupán két-három év késéssel dolgozta ki. A 2014/118-as kormányhatározat tartalmazta a törvény végrehajtásának módszertanát, a 2015/867-es kormányhatározat pedig a szociális szolgáltatások jegyzékét, szervezésük és működtetésük keretszabályzatát. Ezen kormányhatározatokat 2016-ban aktualizálták.

Az állami akkreditáció nemcsak ellenőrzést és minőségbiztosítást jelent az állam részéről, hanem egy finanszírozási rendszer is kapcsolódik hozzá, az akkreditált szolgáltatásokat működtető szervezetek állami támogatásra is pályázhatnak. A támogatási rendszer már 1998 óta létezik, induláskor 60 szolgáltatás részesült finanszírozásban, mintegy 92 500 lej értékben. A keretösszeg 2010-re elérte a 2 000 000 lejt, majd 2005-ig évente körülbelül 4-500 000 lejjel növekedett. Az akkreditációs törvény bevezetésének évében 227 szociális programot (10,150 kedvezményezett) mintegy 4,2 millió lejjel támogatott az állam. Az akkreditációs rendszer megjelenése a szociális szervezetek professzionalizálódását is elindította. Az akkreditációs rendszer bevezetése óta a szolgáltatások száma folyamatosan gyarapodott, és 2013 augusztusára elérte a 6162-t, a szubvenciók támogatás összértéke pedig 2010-re a 19 999 999 lejt, amiből mintegy 322 szolgáltatást támogattak.<sup>6</sup> Az állami támogatás értéke tehát 1998 és 2010 között több mint kétszázszorosára növekedett. A támogatást a szervezetek a munkatársak bérére, az ellátott személyek étkeztetésére, a program fenntartási költségeire (fűtés, világítás, közüzemi díjak, telefon), didaktikai eszközökre, kis és nagyértékű eszközökre, szállítási költségekre és üzemanyagra, egészségügyi és tisztasági eszközökre és fogyóanyagokra költötték. A támogatás mértéke a szolgáltatás típusától függött, és 90–250 lej közötti értéket jelentett kliensenként (90 lej a szociális étkezdék, 120 lej az otthoni ellátás, 175 lej a nappali központok, 250 lej a bentlaká-

5 A nonprofit szervezeteknek és egyházaknak együtt körülbelül 36%-át, a fennmaradó 6,5%-ot pedig nem tudtuk egyértelműen besorolni.

6 <http://www.mmuncii.ro/pub/imagenanager/images/file/BROSURA%20PROGRAM%20SUBVENTII%20BUGET%20STAT%202010.pdf>

szos intézmények esetében). A reális költségek általában magasabbak voltak, de a szervezetek számára ez a támogatás így is jelentős volt.

Azonban a közelmúltban megláttuk a szociális ellátórendszer sebezhetőségét is. A szociális szervezetek (főleg az akkreditált szolgáltatásokat működtetők) nagymértékben függenek az állami támogatásoktól, a 2014-es évben pedig az állam nagymértékben csökkentette a szubvencióra fordított összeget, nagyon sok szolgáltatót hozva ezáltal igen nehéz helyzetbe.<sup>7</sup> Például a bentlakásos intézmények esetén a 250 lejről 218-ra, a nappali központok esetén 175 lejről 70 lejre csökkent a szubvenció értéke. A visszavágások különböző mértékben érintették a szervezeteket, volt olyan szervezet, amely 2013-ban 90 000 lejes támogatásban részesült, de a Gyulafehérvári Caritas két ágazata például 2,66 millió lejben. Ez az érték csökkent 2014-ben 1,9 millióra, 760 ezer lejes hiányt teremtve a szervezet költségvetésében.<sup>8</sup> A következő években a munkügyi minisztérium tovább csökkentette a támogatásokat, ami egyre nagyobb nehézségeket jelentett a szervezeteknek. A Gyulafehérvári Caritas esetét folytatva, a 2016-os év elején a támogatás folyamatos csökkentése már 1 972 024 lejes forráskiesést jelentett a szervezetnek. Míg 2013-ban 3650 személy ellátását támogatta a szaktárca, 2016-ban csak 809 gondozott ellátását finanszírozta.<sup>9</sup>

A szociális szervezeteknek jelenleg nincsenek alternatíváik, fenntartásuk igen fontos kérdéssé vált.<sup>10</sup> A jelenlegi gazdasági-társadalmi környezetben tehát egyre fontosabbá vált a szociális szervezetek önfenntartási képessége, ennek vizsgálata és fejlesztése. A szervezetek fokozottabban kell, hogy támaszkodjanak a helyi közösségek támogatására (lakosok, önkormányzatok, vállalatok), valamint saját üzleti vállalkozásaikra is. Megnövekedett a közösség felé történő kommunikáció szerepe, akárcsak a szervezetek közötti együttműködések, a hálózatosodás és a közös érdekképviselő szerepe és a saját vállalkozás indítása képességének fontossága is. Ezek mind fontos tényezői a szociális szervezetek önfenntartási képességének, és a szociológiai kutatás számára fontos témákká váltak amiatt, hogy a kutatási eredmények megfelelő hasznosítás esetén nagyban segíthetik a szervezetek fejlődését, fenntarthatóságát.

Kutatásomban a romániai szociális ellátórendszert az erdélyi magyarság szemszögéből vizsgálom, vizsgálatom tárgya az erdélyi magyar szociális szervezetek, intézmények hálózata. A kutatás tárgya kapcsán néhány fontos elméleti megállapítást is fel kell elevenítenünk.

Kiss Tamás az erdélyi magyar közösséget érintő társadalmi és politikai folyamatok elemzésekor néhány fontos alaptételt fogalmaz meg (és támaszt alá adatokkal). Ezek szerint Romániában a nemzetállami intézményrendszer által megteremtett hatalmi aszimmetria a magyar közösség fokozódó marginalitását eredményezi, amelyre az erdélyi magyar elit az etnikai párhuzamosság programjával válaszolt. Ez a párhuzamosság nemcsak politikai program, hanem intézményes

---

7 <http://kronika.ro/erdelyi-hirek/tulelesre-rendezkednek-be-a-szocialis-segelyszervezetek>

8 <http://kronika.ro/erdelyi-hirek/tulelesre-rendezkednek-be-a-szocialis-segelyszervezetek>

9 <http://www.caritas-ab.ro/hu/drasztikusan-csokkent-az-allami-tamogatás>

10 Márton András, a Gyulafehérvári Caritas igazgatója szerint „Az, hogy a szubvenció törvényt meg akarják nyírni, évek óta ott lóg a levegőben. A gond az, hogy nem született meg olyan egyértelmű alternatíva, ami finanszírozza a romániai szociális szolgáltatásokat. Valamennyire megoldott az állami szolgáltatók esetében, de az is nagyon nehézkesen, a civil szolgáltatók tevékenységének finanszírozása megoldatlan.” (<http://www.erdelyfm.ro/?belso=1&chir=24529>)

valóság is. Ez a fajta párhuzamosság azonban csak részleges, ami egyben a magyar közösség erőzójához is vezet. Az erdélyi magyar közösség helyzete éppen az etnikailag integrált és a nem etnikailag integrált társadalmi mezők kettősségével ragadható meg (Kiss T., 2015). Egy friss tanulmányban Kiss Dénessel közösen megállapítják, hogy az erdélyi magyarság esetén a társadalmi alrendszerek közül nyolcra mondhatjuk el, hogy elsősorban etnikailag elkülönült stuktúrákban vannak szervezve. Ezek a közigazgatás, politika, oktatás és kutatás, vallás, kultúra, média, sport és szabadidő, valamint a szociális alrendszer, és ezek esetében sem beszélhetünk a teljes erdélyi magyarságot lefedő intézményrendszeréről. Az egészségügyi, illetve gazdasági alrendszerek esetében az etnikai alapú szerveződés mértéke nem jelentős (Kiss és Kiss, 2018).

Az erdélyi magyar szociális intézményrendszer tehát a kisebbségi magyar intézményrendszer részének tekinthető. Az erdélyi magyar kisebbségi intézményrendszer az elmúlt évtizedekben számos empirikus kutatás tárgya volt, és ezek alapján egy elméleti modell is kidolgozásra került.<sup>11</sup>A modell lényege, hogy a kisebbségi intézményrendszerhez azok az intézmények tartoznak, amelyek a kisebbséghez tartozó egyének és csoportosulások különböző céljainak elérését szolgálják, akár megfogalmazódnak ezek a célok, akár nem, akár etnikai jellegűek, akár nem.<sup>12</sup> Magyar intézményeknek így a túlnyomóan magyar nemzetiségű személyek által működtetett és magyar nyelven működő intézmények tekinthetők, beleértve a nonprofit szervezetek mellett az állami és gazdasági intézményeket is. A magyar intézményrendszerhez sorolt intézmények halmazát a követett célok szerint „alrendszerekre” oszthatjuk<sup>13</sup>, amelyek alkotórészei nincsenek feltétlenül tényleges kapcsolatban egymással. Ezzel a felosztással elsősorban a kisebbségi intézményrendszer makroszerkezetét tudjuk statikusan megragadni. A modell az alrendszerek működésének elemzéséhez a bourdieu-i mezőfogalom használatát javasolja. Egy mezőt képeznek a működésük során egymással ténylegesen összekapcsolható intézmények, így egy alrendszer több mezőből is állhat, az így elképzelt mező analitikus értelemben hálózatszerű, szereplői egy közös „játzsma” szereplői, egymással konkurensi, együttműködési stb. viszonyban állnak (Kiss D., 2006). A modell kezdetben hat alrendszert javasolt (Kiss D., 2006), amely később újjal bővült (Székely, 2012), legfrissebb változata pedig tíz alrendszert különböztet meg (Kiss és Kiss, 2018), amint azt az előbb láttuk, ebből nyolc tekinthető elsősorban etnikai alapon szervezettnek.

A szociális alrendszer működésének elemzése során tehát a bourdieu-i mezőfogalmat használhatjuk. Egy korábbi tanulmányban részletesen is foglalkoztunk a szociális alrendszer társadalmi mezőként való meghatározásával. Sorra vettük a meghatározás elemeit: a mező funkcióját, a speciális tőke kérdését, a mező szerkezetét és határait és működési módjának néhány aspektusát, mint például az együttműködés vagy versengés kérdését, a mező átalakulását (Dániel, 2014. 85–89.). Mivel eddig nagyon kevés kutatás foglalkozott az erdélyi magyar szociális tevékenységű nonprofit szervezetekkel, ezért a szociális mező szerkezetéről és működéséről is

11 A kutatások összefoglalását lásd Dániel, 2014; Dániel és Kiss, 2014.

12 Általában azokban a térségekben, ahol a magyarság tömbben él, az egyes intézmények céljai nem deklaráltak etnikai jellegűek.

13 Ez az alrendszerfogalom nagymértékben egyezik a nonprofit szektor irodalmában használatos ágazat fogalmával (Salamon és Anheier, 1996)

kevés empirikus adat áll rendelkezésre, ezért csak korlátozott lehetőségünk volt arra, hogy ezt az értelmezést empirikusan is alátámasszuk. Jelenlegi kutatásunk eredményei várhatóan ebben az elméleti jellegű kérdésben is segíteni fognak.

Kutatásomban az erdélyi magyar nonprofit háttérű szociális szervezeteket vizsgálom. A fenti felvezetésből látszik, hogy a jól szervezett, erős szociális háló nagyban hozzájárul a közösségek életképességéhez, önállóságához, a szociális intézményrendszer kutatása és fejlesztése ezért nagyon fontos terület. Ugyanígy a nonprofit szervezetek is, elsősorban a szektor korrekciós szerepéből adódóan, fontos szerepet játszanak a szociális háló működtetésében. Láttuk azt is, hogy ezen szervezetek mennyire sebezhetők az állami támogatásoktól való függésük okán, ezért fontos az önfenntartó képességük vizsgálata, fejlesztése. Ennek a képességnek különböző dimenzióit vizsgálhatjuk a társadalmi kommunikációtól kezdve a hálózatossodáson át a saját vállalkozás indításának képességéig.

A szociális ellátórendszer szisztematikus kutatása viszonylag későn, csupán 2012-ben kezdődött, annak ellenére, hogy az erdélyi magyar kisebbségi intézményrendszer (és azon belül annak nonprofit keretek között működő része) szerkezetét vizsgáló kutatásból több is megvalósult már az elmúlt évtizedekben. A civil szférával kapcsolatos kezdeti kutatások nagyrészt nem léptek túl a „leltárkészítésen”, az erdélyi magyar civil szervezetek számbavételén (Kiss 2006). A nonprofit szféra egy-egy sajátos szegmensét mélyebben vizsgáló kutatások később kezdődtek, és kizárólag az ifjúsági civil szférára koncentráltak (Barna, 2004; Toró és Székely, 2012), az erdélyi magyar nonprofit háttérű szociális háló vizsgálata sokáig hiányterületnek számított.<sup>14</sup>

Kutatásomnak ezért választottam az erdélyi magyar nonprofit háttérű szociális szervezetek önfenntartó képességének vizsgálatát, és annak első lépéseként a szociális háló méretének és szerkezetének feltárását, erőforrásaik vizsgálatát.

## 2. A KUTATÁS MÓDSZERTANA

Az elmúlt hat évben két kisebb feltáró kutatás, több lokális vizsgálat és egy másodelemzés segítségével sikerült töredékes információkat szereznünk az erdélyi magyar nonprofit háttérű szociális háló méretéről, szerkezetéről, erőforrásokkal való ellátottságáról.

Előző, feltáró jellegű kutatásainkra építve, jelen kutatás keretében az erdélyi magyar nonprofit háttérű szociális szervezetek szisztematikus vizsgálatát kívántuk elkezdni. Célunk az volt, hogy egy nagyon pontos adatbázist állítsunk össze a kutatandó szervezetekről, illetve megismerjük erőforrásaikat, kommunikációs szokásaikat, kiemelten online kommunikációjukat. A kutatás során, az adatbázis összeállítása mellett, konkrét célunk volt, hogy megvizsgáljuk a szociális szervezetek *eszközellátottságát* (iroda, telefon, számítógép, internet), anyagi és humán

---

<sup>14</sup> Mindeközben a romániai szociális ellátórendszerrel általánosabban született néhány fontos kutatás. Ezek közül a Gyulafehérvári Caritas és partnerei által megrendelt 2010-es kutatást, a román kormány által végzett 2011-es kutatást, illetve a nemrég, a Civil Társadalom Fejlesztéséért Alapítvány létrehozott, Szociális Gazdaság Intézet kutatásait kell megemlítenünk. Ezen kutatásokat az erdélyi magyar szociális háló vizsgálata során a kontextus megteremtéséhez, illetve összehasonlításként használhatjuk.

erőforrásait, kapcsolathálóját, valamint az *online térben történő kommunikációjuk jellemzőit* (milyen gyakorisággal, milyen tartalmakat kommunikálnak, hogyan szervezik, stb). A kutatás eredményeképpen azt reméltük, hogy egy pontos adatbázissal fogunk rendelkezni az erdélyi magyar szociális szervezetekről, ezek elérhetőségeiről, és megismerjük online kommunikációs szokásaikat.

A kutatásnak két fő része volt, az erdélyi magyar nonprofit háttérű szociális szervezetek adatbázisának összeállítása, valamint erőforrásaiknak és online kommunikációs szokásaiknak vizsgálata.<sup>15</sup>

Az **adatbázis összeállítása során** a Nemzeti Kisebbségkutató Intézet kutatásának módszertanát követtük (Kiss 2010), valamint a doktori előkutatások során szerzett empirikus tapasztalatainkra támaszkodtunk.

A Nemzeti Kisebbségkutató Intézet kutatói adatbázisukat a Romániai magyar kulturális intézmények adatbázisa,<sup>12</sup> valamint különböző pályázati adatbázisok alapján állították össze, hólabdamódszerrel egészítették ki, és a telefonos adatfelvétel során ellenőrizték. Az adatbázisba jogi személyiséggel vagy származtatott jogi személyiséggel rendelkező szervezetek kerültek be a leginkább, de voltak olyanok is, amelyek nem rendelkeztek jogi személyiséggel, ezeket később az elemzésekbe nem vették be. A szervezetek magyar jellegének megállapítására mutatóként a tagság szervezeti ügyvitel során alkalmazott nyelvhasználatát, illetve a tagság nemzetiség szerinti összetételét használták, ezenkívül a kapcsolatfelvétel során elmondták, hogy magyar szervezeteket vizsgálnak, így csak azok a személyek válaszoltak kérdéseikre, akik szervezeteiket magyar-nak tartották, és így relevánsnak gondolták a megkeresést (Kiss 2010).

Az erdélyi magyar szociális tevékenységű nonprofit szervezetek adatbázisának összeállítása során első lépésben meglévő adatbázisokat használtunk. A Nemzeti Kisebbségkutató Intézet adatbázisa, valamint a saját doktori kutatásunk során létrehozott adatbázis képezte a kiindulási alapot. Előbbiben 117, utóbbiban már 223 szervezet szerepelt. Ezen két adatbázis mellett 14 másik adatbázist vizsgáltunk át. Sikerült megtalálnunk öt megyei szintű civil katalógust (Hargita, Kovászna, Maros, Temes, Hunyad), valamint három kistérségi civil katalógust (a Székelyudvarhelyi Községi Alapítvány katalógusát, a Székelyudvarhelyi Szociális Együttműködés projekt adatbázisát, a Gyergyói Szociális Szolgáltatások katalógusát), felhasználtuk továbbá az Erdélyi Református Egyházkerület intézménylistáját, az Unitárius Egyház szociális szervezeteinek listáját, a Gyulafehérvári Római Katolikus Főegyházmegye Szociális Fórum nevű együttműködési projektjének adatbázisát, a MOL Gyermekgyógyító Program pályázati nyertesének adatbázisát, a Kárpát-medencei Családszervezetek Szövetségének taglistáját, valamint a Babeş-Bolyai Tudományegyetem szociális munkás végzetteinek adatbázisát (konkrétan a végzetek aktuális munkahelyeinek listáját).

Az **adatbázisba való bekerülés kritériuma** szinte minden esetben az volt, hogy egy adott szervezet valamelyik katalógusban „szociális” tevékenységüként szerepelt, szociális címszó alatt volt megtalálható. A kérdőív során a válaszadóknak lehetősége volt arra is, hogy önbesorolás módszerrel meghatározzák, hogy mennyire fontos a szervezetük számára a szociális tevékenység. Az

15 Az online kommunikációs szokások vizsgálatának eredményeit egy későbbi tanulmányban tesszük majd közzé.

elemzésbe azok a szervezetek kerültek be, amelyek elsődleges, másodlagos, illetve harmadlagos tevékenységük szerint szociális szervezetek (a harmadlagos szervezetből viszonylag kevés volt). Az önbesorolós módszert időnként szakértőként felülbíráltuk. Erre főleg akkor került sor, amikor egy adott szervezet akkreditált szociális szolgáltatást működtet, mégis negyedrangú tevékenységként jelöli meg a szociális tevékenységet (pl. vallási, egészségügyi, oktatási vagy közösségfejlesztési tevékenység után), vagy például elsődlegesen vagy másodlagosan adományozással vagy adományközvetítéssel foglalkozik.

Itt fontos elmondanunk, hogy az előző évekhez képest többféle típusú szervezetet tudatosan kihagytunk az adatbázisból. Az előző adatbázisokban ugyanis elvétele szerepeltek iskolai alapítványok, nőszövetségek, iskolai diáktanácsok, országos vagy nemzetközi szervezetek fiókjai (pl. Máltai Segélyszolgálat), egyházi mozgalmak (Kolping Család mozgalom, Hit és Fény mozgalom stb.), egyes országos szervezetek helyi szociális programjai (pl. Dévai Szent Ferenc Alapítvány gyermekvédelmi központjai, Gyulafehérvári Caritas különböző programjai), keresztény ifjúsági csoportok, cserkészcsapatok. Mindezen szervezetek részei a szociális hálónak, közülük több igen fontos szereplő. Azonban két fontos szempontot is szem előtt tartottunk, amikor őket kihagytuk az adatbázisból: az első szempont az volt, hogy csak önálló szervezeteket vettünk be az adatbázisba, olyan helyi fiókokat, amelyek saját vagy származtatott, de önálló jogi személyiséggel rendelkeznek. Kimaradtak a különböző szociális programok, amelyek egy szervezeti központhoz tartoztak (pl. a Gyulafehérvári Caritas minden településszintű családsegítő programja, sérültprogramja, szenvedélybeteg-programja a Gyulafehérvári Caritas Szociális Ágazatához tartozik). A másik szempont az volt, hogy egy bizonyos típusú szervezet csak akkor kerüljön be az adatbázisba, ha egész Erdély-szinten sikerül a teljes szervezeti kört felmérni (pl. iskolai alapítványok esete vagy a Kolping családok esete, Máltai Segélyszolgálat fiókjainak esete). Ezért ezen szervezettípusok egy későbbi kutatásban lesznek megvizsgálva.

Az adatbázis összeállítása után, második lépésben ellenőriztük az elérhetőségi adatokat, telefonon felhívtuk a szervezetek képviselőit, bemutattuk a kutatás célját, és egy működő e-mail címet kértünk, ahová online kérdőívünket elküldhetjük.

A kérdőívészés során hólabdamódszerrel további szociális szervezetek megnevezését és elérhetőségét kértük el. Ebben a szakaszban 5 új szervezetet találtunk meg, amelyekkel addig egyetlen adatbázisban sem találkoztunk. A kérdőívet első körben kitöltőknek köszönőlevelet küldtünk, és arra kértük őket, hogy nyilvánosan népszerűsítsék a kutatást (honlapjaikon, Facebook-oldalaikon, szervezeti levelezőlistákon). A második körben a hólabdamódszerrel megtalált szervezeteket és a nyilvános hirdetés során minket megtaláló szervezeteket kérdeztük meg.

Az adatbázisban szereplő szervezetek számára egy **online kérdőívet** küldtünk ki. Az online kérdőívet a Limesurvey ingyenes kérdőívszerkesztő alkalmazással készítettük el.<sup>16</sup> A kérdőív a szervezetek alapadataira kérdezett rá (jogi státus, elérhetőségek, kapcsolattartó, a szervezet célja, célcsoportja, szolgáltatásai), erőforrásaira, valamint felmérte a szervezetek online kommunikációs szokásait.

---

16 A program a BBTE Magyar Szociológia és Szociális Munka Intézet honlapjára volt telepítve (<http://bbte-szocialismunka.ro/kutatas>), a tanszék munkatársai használják különböző kutatások megvalósítása során.



### 3.1. AZ ERDÉLYI MAGYAR SZOCIÁLIS HÁLÓ SZERKEZETE

A szociális háló szerkezetét három fő dimenzió mentén írjuk le. A háló formai jellemzői között tárgyaljuk a szociális szervezetek területi eloszlását, jogi és működtetői hátterét, megemlítjük a szervezetek életkorát, illetve alaposabban megvizsgáljuk az akkreditált szolgáltatásokat működtető szervezeteket. A tartalmi jellemzők között elsősorban a szervezetek célcsoportjait, az általuk megcélzott problémahelyzeteket vizsgáljuk. Végül, a szociális háló társadalmi beágyazottsága esetén, megnézzük, hogy milyen más társadalmi alrendszerhez kapcsolódik, a szervezeteknek milyen intézményi kapcsolataik vannak, mennyire összetett a kapcsolathálójuk, miben áll tartalmilag a szervezetek közötti együttműködés, és milyen hálózatokhoz, ernyőszervezetekhez kapcsolódnak.

#### **3.1.1. Formai jellemzők**

A szervezetek területi eloszlásának vizsgálatokor inkluzív megközelítést alkalmaztunk. Mivel a szervezetekről viszonylag könnyen eldönthető, hogy hol található a székhelyük, ezért azokat a szervezeteket is belefoglaltuk az elemzésbe, amelyek nem töltötték ki a kérdőívünket. Csak azokat a szervezeteket zártuk ki, amelyekről biztosan tudtuk, hogy nem működnek, nem szociális tevékenységűek, vagy több mint negyedrangú fontosságú a szociális terület a tevékenységükben. Így az adatbázisban szereplő 419 szervezetből 386 került be a területi elemzésbe, ami a szervezetek 92,1%-a.

Az idősoros adatok jól mutatják, hogy az elmúlt években milyen ütemben sikerült feltárni az erdélyi magyar szociális tevékenységű szervezeteket. A megtalált szervezetek száma előbb 117-ről 223-ra nőtt, jelenleg pedig 386-ra emelkedett. Első körben minden megyében voltak hiányosságok, a második kutatás során főleg a Hargita és Kovászna megyei szervezetek esetén volt hatékonyabb a keresés, míg a 2015-ös kutatásban már sikerült minden megyében alaposabban megtalálni a szervezeteket. Becsléseink szerint eddig sikerült megtalálni a szervezeteket 95–96%-át.<sup>17</sup> A legtöbb szervezetet, akárcsak a 2013-as kutatás esetében (Dániel, 2014. 96.), most is Hargita megyében találtuk, ezt követi Maros, majd Kovászna megye. Gyakorlatilag Szeben és Krassó-Szörény megye kivételével minden erdélyi megyében találtunk néhány szociális tevékenységű magyar nonprofit szervezetet. Szervezetsűrűség tekintetében Hargita megye jár az élen, itt 0,67 szociális tevékenységű nonprofit szervezet jut 1000 magyar lakosra. Viszonylag magas még ez a szám Maros megyében is, ezt követik azok a megyék, ahol a szervezet-sűrűség 0,23–0,28 között van, illetve a megyék egy harmadik csoportja, ahol 0,10–0,15 között.

Települési bontásban nézve 385 szervezetet tudtunk besorolni 109 településre. A nagy többségük (77,4%) városi székhellyel működik, községközpontban van a székhelye a szervezetek

<sup>17</sup> A szociálisháló.ro szakmai információs portál működtetése során, 2015-től kezdődően, napi szinten végzünk sajtófigyelést, elsősorban a székelyföldi megyékben. Adatbázisunkat pedig folyamatosan aktualizáljuk a sajtóban megjelenő szervezetekkel. Az utóbbi időben nagyon kevés új szervezetet találtunk. Úgy gondoljuk, hogy a Partiumban, illetve a szóránymegyékben még előfordulhat 10-15 olyan szervezet, akiről nincs tudomásunk, viszont Székelyföldön már alig valószínű, hogy aktívan működik olyan szociális tevékenységű szervezet, amely ne lenne benne az adatbázisunkban.

13,2%-ának, falun pedig kevesebb, mint tizedének (9,4%). A kérdőívet kitöltő (n=192) szervezetek fele helyi (28,9%) vagy kistérségi (23,3%) szinten valósít meg tevékenységeket, míg másik fele legalább megyei szinten. Viszonylag kiegyensúlyozott az eloszlása a megyei (13,3%), több megyére kiterjedő (15,6%) tevékenységű szervezeteknek is, valamivel kevesebb szervezetnek van ennél nagyobb (erdélyi – 8,9%; országos – 6,1%; valamint nemzetközi – 3,9%) területi hatásköre.

1. táblázat. Az erdélyi magyar szociális tevékenységű nonprofit szervezetek területi eloszlása a 2009–2015-ös kutatások eredményei alapján. Szervezetek száma, aránya és szervezetsűrűség (ezer főre).

	2009		2013		2015					
					Nyilvántartás szerint		Kérdőívek szerint		Magyar lakosság	Szervezetsűrűség
	Szám	Arány	Szám	Arány	Szám	Arány	Szám	Arány		
Arad	4	3,4	4	1,8	4	1	1	0,5	36 568	0,11
Beszterce-Naszód	5	4,3	4	1,8	4	1	3	1,6	14 350	0,28
Bihar	17	14,5	18	8,1	16	4,1	9	4,7	138 213	0,12
Brassó	2	1,7	2	0,9	4	1	1	0,5	39 661	0,10
Fehér	2	1,7	3	1,3	2	0,5	0	0	14 849	0,13
Hargita	36	30,8	117	52,5	172	44,6	78	40,6	257 707	0,67
Hunyad	4	3,4	4	1,8	4	1	3	1,6	15 900	0,25
Kolozs	11	9,4	15	6,7	25	6,5	18	9,4	103 591	0,24
Kovászna	7	6,0	23	10,3	34	8,8	21	10,9	150 468	0,23
Máramaros	1	0,9	1	0,4	5	1,3	3	1,6	32 618	0,15
Maros	13	11,1	16	7,2	89	23,1	38	19,8	200 858	0,44
Szatmár	7	6,0	9	4,0	13	3,4	8	4,2	112 580	0,12
Szilágy	3	2,6	3	1,3	6	1,6	5	2,6	50 177	0,12
Temes	5	4,3	4	1,8	8	2,1	4	2,1	35 295	0,23
Összesen	117	100	223	100	386	100	192	100	1 213 728	0,32

A jogi formát illetően a szervezetek többsége (63%) egyesületként működik, továbbá jelentős az alapítványok aránya (30,7%). A válaszadók között találunk még néhány egyházi szervezetet (3,6%) és szövetséget (1,6%) is. A két jelentősebb jogi forma, az egyesület és az alapítvány között működési módot, finanszírozási lehetőségeket, törvényi kötelezettségeket illetően nincsenek számottevő különbségek. Az akkreditált szociális szolgáltatást biztosító szervezetek között valamivel nagyobb arányban találunk alapítványokat (42,9%), viszont ez a különbség nem szignifikáns ( $p=0,116$ ), és valószínűleg inkább az a magyarázata, hogy az akkreditált szolgálta-

tások korábbi bejegyzésük, amikor még az alapítványok jogi bejegyzése egyszerűbb (olcsóbb) volt.<sup>18</sup>

A szociális szervezetek nagy többsége (68,2%) közösségi, civil szervezet, a tisztán egyházi alapítású, egyház által fenntartott, egyházhoz kötődő szervezetek aránya 15,1%. Jelentős még a vegyes (világi és egyházi) háttérű szervezetek aránya is (12,5%). Ugyanakkor csupán egyetlen olyan szervezet töltötte ki a kérdőívünket, amely állami fenntartású szociális intézmény háttér-intézménye, ugyanígy egyetlen önkormányzati háttérű szervezettől és egy önkormányzati-civil vegyes háttérű szervezettől kaptunk választ, továbbá három szervezet magánalapítványként működik. Ezen szervezetek összesen 3,6%-ot tesznek ki.

Az általunk megtalált és a kérdőívünket kitöltő egyházi háttérű szervezetek (összesen 48 szervezet) 41,7-41,7%-a a római katolikus, illetve a református egyházhoz kötődik, 12,5%-a az unitárius egyházhoz, 4,2%-a pedig a baptista egyházhoz.

A szervezetek életkorát vizsgálva (kizárva kilenc olyan szervezetet, amelyet még a rendszer-váltás vagy a kommunizmus előtt alapítottak) azt találtuk, hogy a 183 szervezet életkora közel normáeloszlást követ. Az átlagéletkor 13,24 év, a szórás 7,17. Gyakorlatilag minden évből megtalálható 2–15 szervezet, a vizsgált 25 éves időszakból (1990–2014).

Előző kutatásainkban (Dániel, 2013; 2014) a szociális háló szerkezetét vizsgálva a szervezetek három típusát különböztettük meg aszerint, hogy mennyire központi fontosságú a szociális tevékenységük. A hierarchia csúcsán az akkreditált szociális szolgáltatásokat működtető szervezetek álltak, alattuk az elsődlegesen, majd a másodlagosan szociális tevékenységű nonprofit szervezetek. Jelen kutatásban ezt a modellt is követtük, miközben megpróbáltuk árnyalni. Az elemzésbe olyan szervezeteket is belefoglaltunk, amelyek csupán harmadlagos fontosságúként tüntették fel a szociális tevékenységet, viszont ezen tevékenységek jelentősek. Arányaiban hasonló eloszlást tapasztaltunk, mint előző kutatásunk során (Dániel, 2014. 94.)<sup>19</sup>.

2. táblázat. *A szociális háló szerkezte a szervezetek típusa szerint (2013–2015)*

	esetszám	akkreditált	elsődleges	másodlagos	harmadlagos	összesen
2013-as felmérés	223	30,9	30,9	38,1	n. a.	100
2015-ös felmérés	192	31,8	30,7	21,4	16,1	100

Az, hogy egy szervezet akkreditált szociális szolgáltatást működtet, még nem jelenti azt, hogy legfontosabb tevékenységi területe szociális jellegű. Az akkreditált szervezetek 83,3%-ának (50 szervezet) elsődleges tevékenysége a szociális segítségnyújtás. Viszont találunk olyan szervezeteket is, amelyek bár működtetnek akkreditált szociális szolgáltatásokat, de elsődleges tevékenységük nem szociális jellegű. A szervezetek tíz százaléka esetén csupán másodlagos, 3,3%-a esetén harmadlagos, 1,7-1,7%-a esetén pedig csak negyedleges, illetve hatodlagos fon-

18 Az alapítványok átlagéletkora 16,6 év, míg az egyesületeké 11,4 év (F=22,648; p<0,001)

19 Akkor nem történt megkérdés, szakértői besorolás alapján soroltuk be a szervezeteket a kategóriák valamelyikébe. A jelenlegi csoportosításunk kisebb elemszámon, viszont a szervezetek válaszain, ön-besorolások módszerén alapulnak.

tosságú a szociális tevékenység. A tíz szervezetből öt elsődlegesen vallási tevékenységű. Ennek ellenére az elemzésekben mindezen szervezetek az akkreditált szociális szolgáltatók között kaptak helyet.

Jelen kutatás során egyik célunk az volt, hogy árnyalni tudjuk ezt a modellt, ezért részletesebben vizsgáltuk az akkreditált szolgáltatásokat működtető szervezeteket is, és a többi szervezetet is. A vizsgálat jelen állása szerint az akkreditált szociális szolgáltatásokat működtető szervezetek élesen elkülönülnek a többi szervezettől, elsősorban az erőforrásokkal való ellátottságuk tekintetében, amint azt később részletesebben is látni fogjuk. Ugyanakkor a nem akkreditált szervezetek csoportja egyelőre viszonylag homogénnek tűnik, mivel nincs közöttük statisztikailag szignifikáns különbség sem a szervezetek életkora, célcsoportok száma, magyar nemzetiségű kliensek aránya, sem az erőforrások (főállású és részmunkaidős alkalmazottak, önkéntesek száma, bevételi források száma, kapcsolataik sokfélesége) tekintetében, így egyelőre csak abban különböznek, hogy vezetőik szerint a szociális tevékenységük mennyire fontos a céljaik szempontjából.

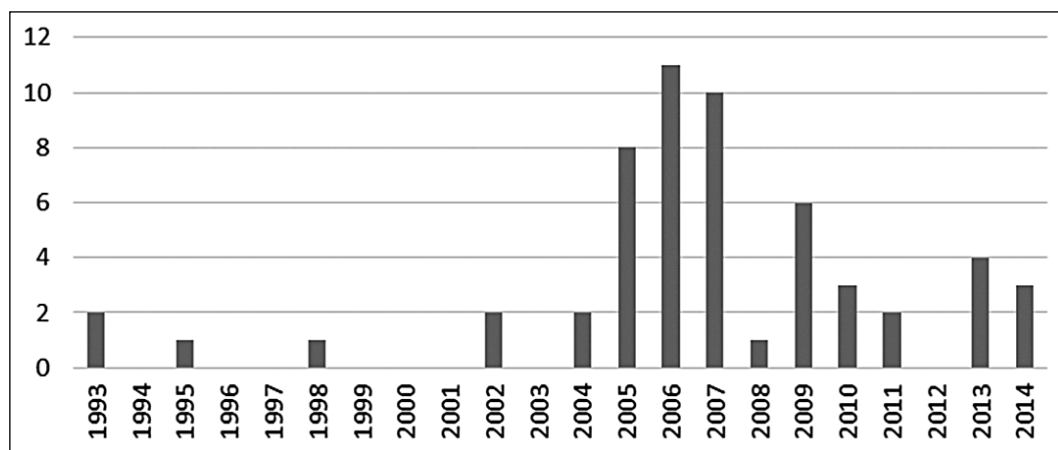
### **3.1.1.1. Az akkreditált szociális szervezetek vizsgálata**

Az akkreditált szolgáltatásokat működtető szervezetek vizsgálatakor jelen tanulmányban arra próbálunk választ adni, hogy a román szervezetekhez, intézményekhez képest mikor akkreditáltatták első szolgáltatásaikat, milyen szervezetek vállalták az akkreditációt (ami az állami finanszírozáshoz is belépőt jelent), illetve hogyan változott a magyar szervezetek által akkreditált szolgáltatások száma a két felmérés között eltelt időben?

A romániai akkreditált szociális szolgáltatások csoportját 2013-ban tudtuk alaposabban elemezni. Akkor az országos nyilvántartásban 6160 szolgáltatás szerepelt.<sup>20</sup> Első akkreditálásuk idejét vizsgálva azt találtuk, hogy mind a civil és egyházi háttérű szervezetek, mind az állami intézmények esetén több hullámban történt az akkreditáció. Civil oldalon az első hullám rögtön az akkreditációs időszak elején volt, 2005–2008 között, 2006-os csúcsponttal, a második hullám 2009-ben kezdődött és 2011-re csendesült el, majd 2012-ben újra egy akkreditációkban gazdagabb év volt. Állami oldalon a megyei intézmények jelentős részét már 2006-ban akkreditálták, majd 2009-ben és 2012-ben is volt egy kisebb hullám, a helyi önkormányzatok pedig jellemzően 2007-ben és 2012-ben akkreditáltatták leginkább a szolgáltatásaikat (Dániel, 2013. 263.). Jelen kutatásban azt láttuk, hogy az erdélyi magyar szociális háló akkreditált szolgáltatásokkal rendelkező szervezeteinek fele hamar, már az első hullám során megszerezte az akkreditációt, és csupán harmada maradt a 2008–2014-es időszakra. A válaszadók 14,7%-a 2005 előtti évszámot jelölt meg. Ezen szervezetek szinte kizárólag idősothonokat, gyermekotthonokat, otthoni beteggondozó szolgálatot működtető szervezetek, amelyek valószínűleg már az akkreditációs törvény előtt is engedélyköteles tevékenységek voltak. Esetükben az új törvény szerinti akkreditálás időpontját nem ismerjük.

---

<sup>20</sup> Az akkreditált szociális szolgáltatások elektronikus nyilvántartásában, 2013 augusztusában 2960 szolgáltató 6162 szolgáltatása szerepelt (Dániel, 2013. 254.)



1. ábra. *A szervezetek első szolgáltatásai akkreditálásának éve*

Úgy tűnik, az akkreditáció megszerzése nem igazán függ össze a szervezetek életkorával. Bár összességében nézve a 43 szervezetet azt látjuk, hogy az akkreditáció időpontjában már átlagosan 8,25 éve működtek, viszonylag egyenlő arányban találunk közöttük olyan szervezeteket, amelyek megalakulásuktól számítva két éven belül már akkreditáltatták valamely szolgáltatásukat (28,84%), 4–6 éves (25%), 8–9 éves (13,46%), 11–15 éves (26,92%) vagy akár 18–19 éves tapasztalattal rendelkeztek (5,76%). Ugyanakkor megállapíthatjuk azt is, hogy az akkreditációs időszak elején (2005–2007) inkább a nagyobb tapasztalattal rendelkező szervezetek vágtak bele az akkreditáció megszerzésébe. A szervezetek körülbelül hatvan százaléka több, mint nyolcéves tevékenységgel rendelkezett (a legelső évben kizárólag a tíz évnél idősebb szervezetek akkreditáltak). A második és harmadik hullámban már kevesebb szervezet szerzett akkreditációt, előbb még vegyesen idősebb és fiatalabb szervezetek, utóbb pedig újra a nagyobb múlttal rendelkezők.

Az adatelemzés során arra is kíváncsiak voltunk, hogy az előző évekhez képest nőtt vagy csökkent a magyar nonprofit szervezetek által működtetett akkreditált szolgáltatások száma. A kérdésre sajnos nem tudtunk választ adni, mivel volt néhány nagy szervezet, amely nem töltötte ki a kérdőívünket, illetve kitöltötte, de nem szolgáltat adatokkal az akkreditált szolgáltatásainak számát illetően. Így csupán annyit tudunk mondani, hogy míg 2013-ban az akkreditált szolgáltatások adatbázisának elemzése alapján 194 akkreditált szolgáltatásról tudtunk (Dániel, 2014. 99.)<sup>21</sup>, addig a 2015-ös kutatás során a visszaérkezett kérdőívek válaszai alapján 140-et találtunk meg. A magyar szervezetek által működtetett akkreditált szociális szolgáltatások száma ennél nyilvánvalóan több volt.<sup>22</sup> A válaszadó 55 szervezet között két olyat találunk, akik

21 Egyébként akkori becslésünk szerint a magyar háttérű szociális szféra biztosan nagyobb súlyt képviselt a romániai nonprofit háttérű szociális szférában, mint amekkorát a magyar népesség 6,5%-os országos aránya (2011-es népszámlálás alapján) elővetített, mivel az akkreditált szolgáltatások minimum 7,34–9,4%-át tették ki a magyar szervezetek által működtetett szolgáltatásokat (Dániel, 2014. 99.)

22 Mivel a nem válaszolók között olyan szervezeteket találunk, mint a Dévai Szent Ferenc Alapítvány, a Romániai Máltai Segélyszolgálat sepsiszentgyörgyi fiókja, illetve eleve hiányzik kutatásunkból a Gyulafehérvári Caritas, amelynek szintén jelentős számú akkreditált szolgáltatást működtet.

nagyszámú szolgáltatást akkreditáltattak (a Szatmári Egyházmegyei Caritas húszat, a Romániai Máltai Segélyszolgálat tízet), a többi szervezet jelentős része (a szervezetek 78,68%-a) 1–3 akkreditált szolgáltatást működtet, ugyanakkor öt szervezet (8,19%) 4–6 szolgáltatást.

### **3.1.2. A szociális háló tevékenység szerinti leírása**

A szociális háló egyik legfontosabb jellemzője, mondhatni lényege, hogy milyen társadalmi problémákra próbál választ adni. Ezért nagyon fontosnak tartjuk, hogy minél alaposabban megismerjük és leírjuk a szociális hálót a szervezetek konkrét szociális tevékenységei szerint. Ennek körülírására jelen felmérés mellett két másik elemzés is segítségünkre van (mindkettő 2013-ból): a romániai akkreditált szociális szolgáltatások adatbázisának elemzése során nyert információk (Dániel, 2014), valamint a BBTE szociális munka végzettjeinek szakmai pályájával, munkahelyeivel kapcsolatos információk (Dániel, 2013). Korábban az akkreditált szolgáltatásokat tudtuk vizsgálni, most pedig első kézből mintegy 188 szervezettől tudtuk megkérdezni, hogy milyen célcsoportokkal dolgoznak. Az összehasonlítást nehezíti, hogy mindhárom alkalommal más kategóriákkal dolgoztunk, viszont néhány fontos következtetést le tudunk vonni.

Az akkreditált szociális szolgáltatások nyilvántartása 2013 augusztusában még tartalmazta a szolgáltatások által megcélzott célcsoportokat, illetve szociális problémahelyzeteket is, a szolgáltatások típusával és helyszínével együtt.<sup>23</sup> A célcsoportok felsorolása viszonylag általános, felületes<sup>24</sup>, ezért azokra az eredményekre itt most nem térünk ki.<sup>25</sup> Viszont ami a megcélzott problémahelyzeteket illeti, a nyilvántartás 49 szociális problémahelyzetet különböztet meg, ezért nagyon hasznos információkkal szolgált a romániai szociális ellátórendszerrel (annak akkreditált almezőjéről). Korábbi vizsgálatunkban a teljes listát három részre osztottuk. A lista első harmadában szerepeltek azok a problémahelyzetek, amelyeket az akkreditált szolgáltatások leggyakrabban megcélzottak (ezekkel a szolgáltatások legalább hat százaléka foglalkozott), a lista második harmadába azok, amelyek 1–5,% közötti gyakorisággal fordultak elő a szolgáltatások céljai, tevékenységei között, a harmadik harmadban pedig azok, amelyekkel kevesebb, mint a szolgáltatások egy százaléka foglalkozott (Dániel, 2013. 261.). A lista felső harmadában a *családokkal kapcsolatos problémákat* találtuk (szülőktől való elszakadás és ennek kockázata, elhagyás, családon belüli erőszak, egyéb nehéz helyzetek a családban), ugyanakkor itt találtuk még a *fogyatékkal élők problémáit, a szegénységet és társadalmi elszigeteltséget, az idősek problémáit, a krízishelyzeteket és a lakhely hiányát*. A lista alsó harmadában pedig a különböző diszkriminációtípusok, függőségek, kizsákmányolás és migrációval kapcsolatos problémák szerepeltek. (Dániel, 2013. 261.)

Jelen kutatásban a célcsoportok egy másik csoportosítását használtuk, 20 kategóriával dolgoztunk. Az alábbi táblázatban foglaltuk össze, 188 szervezet válasza alapján, hogy az erdélyi

---

23 Ezt később kivették a nyilvános adatbázisból.

24 Az országos nyilvántartás a következő célcsoport-kategóriákkal dolgozik: 0–6 éves gyerekek, 7–16 éves gyerekek, 17–18 éves gyerekek, 19–26 éves fiatalok, felnőttek, idősek, családok, csoportok, közösségek.

25 Az eredmények megtalálhatók előző tanulmányunkban (Dániel, 2014. 100.).

magyar szervezetek szociális tevékenységük során milyen arányban foglalkoznak a különböző csoportok problémáival. A táblázat kétféle összehasonlító adatot is tartalmaz: kiolvashatjuk belőle a különböző háttérű szervezetek közötti különbségeket, valamint az akkreditált és nem akkreditált szervezetek közötti különbségeket is.

Egy további hasznos támpontot nyújt a szociális szféra elemzésében egy másik korábbi kutatásunk, amikor a kolozsvári BBTE szociális munka szakos végzettjeinek szakmai életpályáját vizsgáltuk. A felmérés időpontjában (2013) a válaszadók közül 108 személy dolgozott szociális munkás végzettségének megfelelő munkahelyen, segítő foglalkozásúként. A kategóriák kicsit eltérően voltak megfogalmazva, ezért csak néhány ponton tudjuk összekapcsolni az eredményeket. Viszont érdekes eredmény, hogy több esetben is csupán néhány százalékos eltéréseket találunk a 2013-ban szociális munkásként dolgozók arányai és 2015-ben a szervezetek célcsoportjainak arányai között: idősek, sérült személyek és családjaik, romák, krónikus betegek, családon belüli erőszak áldozatai, hajléktalan személyek, szerfüggők, szenvedélybetegek, emberkereskedelem áldozatai, bántalmazott és veszélyeztetett gyerekek. Nagyobb eltérések csak az árvák (huszonöt százalék a jelenlegi 37,8%-hoz képest) és a szegénységben élők (33,3% az 58%-hoz képest, bár akkor „nehéz helyzetben lévők”-ként foglaltunk) esetén fordultak elő. Mindez azt sejteti, hogy viszonylag közel járunk ahhoz, hogy a szociális hálóban le tudjuk írni, hogy a szervezetek milyen mértékben foglalkoznak az egyes társadalmi problémákkal.

Feltételezve, hogy a civil szervezetek azokkal a társadalmi problémákkal foglalkoznak inkább, amelyeket súlyosabbnak percipiálnak (beleértve azt is, hogy mely problémára van kevesebb állami szolgáltatás), és amelyekre forrásokat tudnak mozgósítani, a fenti adatok alapján arról is sejtésünk lehet, hogy az erdélyi magyar közösségben mely szociális problémák mennyire hangsúlyosak. Természetesen ebben akkor lehetünk határozottabbak, amikor lakossági felmérések és hivatalos adatok is rendelkezésünkre fognak állni.

Ami a különböző szereplők részvételét illeti a szociális szolgáltatások működtetésében, a 3. számú táblázatból azt látjuk, hogy a teljes szervezeti átlaghoz képest az egyházi háttérű szervezeteket nagyobb arányban találjuk meg azon szervezetek között, amelyek gyógyíthatatlan betegek, daganatos betegek, hajléktalan személyek, romák csoportjaival dolgoznak. A világi-közöségi háttérű szervezetek pedig leginkább a szenvedélybetegekkel, sérült személyekkel és családjaikkal, árvákkal és családjuktól elszakadt gyerekekkel foglalkozó szervezetek között jelennek meg nagyobb arányban, mint a teljes szociális háló átlagában. Továbbá azt is látjuk, hogy a családon belüli erőszak áldozatai, hajléktalan személyek, elhanyagolt, bántalmazott, illetve veszélyeztetett gyerekek, szegénységben élők, illetve szociális krízishelyzetben lévők, idős személyek, sérült személyek és családjaik, romák, gyógyíthatatlan betegek számára nyújtott szociális szolgáltatások azok, ahol az akkreditált szervezetek a többi szervezethez képest magasabb arányban vesznek részt a szociális háló tevékenységében.

3. táblázat. Az erdélyi magyar szociális tevékenységű nonprofit szervezetek által megcélzott problémahelyzetek, célcsoportok

Célcsoport	Arány (szocm)	Arány (n=188)	Háttér			Típus			
			Világi	Egyházi	Vegyes	A	1.	2.	3.
ÁTLAG			70,8	15,7	13	31,8	30,7	21,4	16,1
szegénységben élők	33,3	58,0	62,9	21,9	15,2	34,9	32,1	19,3	13,8
idős személyek	44,4	45,2	60,0	21,2	18,8	37,6	34,1	20	8,2
szociális krízishelyzetben lévők	n.a.	43,1	66,2	22,1	11,7	42,0	22,2	23,5	12,3
árvák, családjuktól elszakadt gyerekek	25,0	37,8	75,0	16,2	8,8	36,6	28,2	22,5	12,7
sérült személyek (és családjaik)	30,6	36,7	77,6	14,9	7,5	43,5	34,8	13,0	8,7
egyszülős családok, gyerekeiket egyedül nevelők	n.a.	29,8	64,8	20,4	14,8	35,7	26,8	19,6	17,9
elhanyagolt, bántalmazott, veszélyeztetett gyerekek	18,5 és 25,0	29,8	70,9	20	9,1	44,6	26,8	16,1	12,5
romák	26,9	23,9	60,5	30,2	9,3	44,4	26,7	17,8	11,1
krónikus betegek	22,2	22,9	71,8	20,5	7,7	37,2	20,9	25,6	16,3
családon belüli erőszak áldozatai	11,1	16,5	70,0	20,0	10,0	58,1	12,9	12,9	16,1
daganatos betegek	n.a.	14,9	69,2	26,9	3,8	28,6	17,9	35,7	17,9
gyógyíthatatlan betegek és haldoklók	n.a.	13,8	54,2	33,3	12,5	46,2	19,2	26,9	7,7
tartós munkanélküliek	n.a.	13,3	62,5	25	12,5	48,0	12,0	32,0	8,0
hajléktalan személyek	13,9	11,7	47,6	33,3	19,0	54,5	27,3	18,2	0
diszkrimináció (etnikai, nemi, vallási, szexuális) áldozatai	n.a.	5,9	63,6	27,3	9,1	45,5	27,3	27,3	0
bűnelkövetők, börtönben élők, börtönből szabadul- tak	n.a.	5,3	55,6	33,3	12,5	50,0	30,0	10,0	10,0
szერfüggők, szenvedélybe- tegek	8,3	5,3	77,8	11,1	11,1	50,0	20,0	20,0	10,0
kizsákmányolás és ember- kereskedelem áldozatai, prostituáltak	1,9	1,6	100	0	0	100	0	0	0
bevándorlók, menekültek	n.a.	0,5	100	0	0	100	0	0	0
egyéb	-	11,5	-	-	-	-	-	-	-
ÁTLAG			70,8	15,7	13	31,8	30,7	21,4	16,1



Végül egy másik szempontot is nézzünk meg röviden. Előző, az erdélyi magyar civil szférát vizsgáló, kutatás önkritikájaként fogalmazódott meg, hogy a használt módszertanból kifolyólag a szokásosnál magyarabb civil szférát sikerült megragadni, mind a tagság, mind pedig a nyelvhasználat értelmében (Kiss D., 2010), ezért arra törekedtünk, hogy olyan szervezeteket is megtaláljunk, amelyek vegyes (román–magyar) tagságúak, nyelvhasználatúak, ahol a vezetőségben és a klienskörben egyaránt megtalálhatók román és magyar személyek. A kutatás során ezt viszonylag sikerült is elérni. Így a válaszadó szervezetek mintegy 94,1%-a dolgozik magyar nemzetiségű kliensekkel, 61,3%-ának van román nemzetiségű kliense, és 56%-ának roma etnikumú kliense. A válaszadó szervezetek közel harmada olyan, amely kizárólag magyar nemzetiségű ügyfelekkel dolgozik. Továbbá átlagosan a szervezetek (n=167) ügyfeleinek közel nyolcvan százaléka (79,02%) magyar nemzetiségű, ugyanakkor a szervezetek valamivel kevesebb, mint tizede nyilatkozta azt, hogy kevesebb, mint a kliensek húsz százaléka magyar nemzetiségű (ezek főleg a romákkal foglalkozó szervezetek).

### ***3.1.3. A szociális háló beágyazottsága és kapcsolatai***

A szervezetek kapcsolatainak rendszere megmutatja, hogy a nonprofit szektor szereplői az intézményi környezetük milyen más szereplőivel (más civil szervezetek, helyi önkormányzatok, egyház, gazdasági szervezetek, politikai pártok) vannak együttműködésben, milyen az intézményi beágyazottságuk (Kiss D., 2010). Jelen kutatásunknak köszönhetően talán ezen a téren sikerült a legtöbbet előlépjünk az erdélyi magyar szociális hálóval kapcsolatos ismeretek szempontjából. Az előző kutatásokhoz hasonlóan vizsgáltuk, hogy a szociális tevékenységű szervezeteknek milyen más jellegű tevékenységeik vannak, ezáltal milyen más társadalmi alrendszerekhez kapcsolódnak, milyen más szereplőkkel vannak kapcsolataik, mennyire összetett a kapcsolati hálójuk, továbbá sikerült árnyalniuk a civil szervezetekkel való kapcsolataik típusát, megvizsgálunk, hogy miben áll a szociális szervezetek közötti együttműködés, valamint mennyire kezdeményezők a kapcsolatok építése terén, és mennyire formalizáltak ezen kapcsolataik.

A más *társadalmi alrendszerekkel* való kapcsolatok esetén korábbi kutatásunkban azt találtuk, hogy mind az elsődlegesen szociális tevékenységű, mind pedig a másodlagosan szociális tevékenységű szervezetek esetében a szociális tevékenység mellé leggyakrabban kulturális, közművelődési tevékenység kapcsolódik. Ezt követi a vallási tevékenység, valamint az oktatási-kutatási tevékenység (Dániel, 2014. 97–99.). 2015-ben, több szervezet válasza alapján, némiképp változtak az arányok. A 89 válaszadó, elsődlegesen szociális tevékenységű szervezet esetén a kiegészítő tevékenységek sorában az oktatás és kutatás került az első helyre (22,5%), a kultúra és közművelődés a másodikra (18%), a vallás- és hitélet a harmadik helyre (16,9%), ezeket követte az egészségügy és az adományosztás és adományközvetítés (14,6–14,6%-kal). A másodlagosan szociális tevékenységű szervezetek (n=40) elsődleges tevékenységei között pedig a vallás, hitélet a leggyakoribb (huszonöt százalék), ezt követi a kultúra és közművelődés (17,5%), valamint az oktatás és kutatás és az egészségügy (15–15%).

Az *intézményi kapcsolatok* terén a 2009-es adatgyűjtés eredményei azt mutatták, hogy a teljes adatbázisban szereplő szervezetek leggyakrabban más civil szervezetekkel voltak kapcsolatban. Emellett az önkormányzatokkal való kapcsolatot a szervezetek valamivel több, mint kétharmada, az egyházzal való kapcsolatokat valamivel több, mint fele, a gazdasági szervezetekkel való

kapcsolatokat valamivel kevesebb, mint negyede jelölte meg. A későbbi összehasonlító elemzés a szociális szervezetek tekintetében szignifikáns különbséget mutatott az egyházi szervezetekkel való kapcsolatok terén, a többi típusú szervezethez képest szignifikánsabban nagyobb arányban jelöltek meg egyházi kapcsolatokat, a szervezetek mintegy háromnegyede (75,4%), míg a többi szervezet csupán 25–57%-a (Dániel és Kiss, 2014). A 2015-ben, nagyobb mintán végzett elemzés egy kicsit másabb képet mutat. A válaszadó szervezetek 78,6%-ának volt más civil szervezetrel kapcsolata, részletesebben megnézve pedig azt látjuk, hogy ezek a kapcsolatok leginkább hasonló tevékenységű szociális szervezetekkel létező kapcsolatokat jelentenek. Más típusú szociális szervezettel a válaszadók valamivel több, mint felének van kapcsolata, más tevékenységű civil szervezettel pedig valamivel kevesebb, mint felének. Egyházakkal való kapcsolatoknál jóval alacsonyabb arány jött ki, mint 2009-ben, most a szervezetek csupán valamivel több, mint felének volt előző évben valamely egyházzal kapcsolata, és ehhez közel hasonló mértékben helyi önkormányzatokkal és megyei önkormányzatokkal, megyei intézményekkel.

4. táblázat. *Milyen típusú intézményekkel volt együttműködése a tavalyi évben*

	2009 (n=62)	2015 (n=177)
Hasonló tevékenységű szociális szervezet		71,8%
Más tevékenységű szociális szervezet	80%	53,1%
Más tevékenységű civil szervezet		45,2%
Helyi önkormányzat	63,9%	55,9%
Magyei önkormányzat, megyei intézmény	n. a.	45,8%
Politikai párt	22,0%	5,6%
Egyház	75,4%	52,5%
Gazdasági szervezet	22,8%	20,9%
Egyéb	20,0%	6,20%

Az egyéb kategóriában 2015-ben iskolákat (5,08%), egészségügyi intézményeket (1,12%) említettek. Valószínűnek tartjuk, hogy ha ezek az intézménytípusok explicit módon is fel lettek volna tüntetve a listán, akkor több szervezet jelölte volna be ezeket.

Az összehasonlító elemzés azt mutatja, hogy a harmadlagosan szociális tevékenységű szervezetek kevésbé integráltak a szociális mezőbe, a többi szervezetnél jóval alacsonyabb arányban vannak kapcsolataik hasonló tevékenységű, illetve más tevékenységű szociális szervezetekkel, mint a többi szervezetnek.<sup>26</sup> Ugyanakkor más tevékenységű civil szervezetekkel való kapcsolatok esetén ez a különbség nem áll fenn. Továbbá azt is láttuk, hogy az akkreditált szervezetek jóval nagyobb arányban rendelkeznek kapcsolatokkal a helyi önkormányzatokkal, valamint

26 Míg hasonló tevékenységű szociális szervezetekkel a többi szervezet 62–84%-ának van kapcsolata, addig a harmadlagosan szociális tevékenységű szervezetek csupán 48,1%-ának (khi-négyzet = 16,454;  $p=0,001$ ), ugyanígy más szociális tevékenységű civil szervezetekkel a többi szervezet 48–67%-ának, a harmadlagosan szociális tevékenységű szervezetek 37%-ának (khi-négyzet = 8,104;  $p=0,044$ ).

megyei önkormányzatokkal, megyei és állami szociális intézményekkel, mint a többi szervezet.<sup>27</sup>

A szervezetek *kapcsolathálójának összetettségét* a kapcsolattípusok számával próbáljuk bemutatni. A 2009-es kutatás másodelemzésekor azt láttuk, hogy a szociális, valamint gazdaság-, település- és közösségfejlesztéssel foglalkozó szervezetekkel az átlagnál többféle kapcsolattal rendelkeztek (Dániel és Kiss, 2014. 103.). Akkor kevesebb típusú kapcsolatra kérdeztünk rá, ezért közvetlen módon nem tudjuk összehasonlítani mostani adatainkkal. Jelen kutatásban összességében a szervezetek átlagosan 3,5 típusú kapcsolattal rendelkeznek, a legtöbben (a szervezetek valamivel több, mint ötöde) 4 különböző típusú kapcsolatot jelöltek be. A különbségeket vizsgálva azt találtuk, hogy a városi székhelyű szervezeteknek, illetve az akkreditált szervezeteknek az átlagnál szignifikánsan több típusú kapcsolata van. A városi szervezetek átlaga 3,71, míg a vidékieké 2,80 ( $t=2,602$ ;  $p=0,010$ ), az akkreditált szervezeteknek 4,37 típusú, az elsődlegesen szociális tevékenységűeknek 3,16, a másodlagosoknak 3,35, harmadlagosoknak pedig 2,51 ( $F=7,212$ ;  $p<0,001$ ).

A 2015-ös kutatás egyik lényeges újdonsága, hogy sikerült megvizsgálni az *együtműködések tartalmát* is. Ahogyan az az 5. táblázatban is látszik, a szociális tevékenységű szervezetek leginkább a szakmai tapasztalatok cseréjében és a közös programszervezésben működnek együtt. Szintén gyakori az esetirányításban, a kliensek problémáinak megoldásában való együtműködés, és a közös álláspont kialakítása valamilyen szociális probléma kapcsán. A szervezetek viszonylag ritkábban vesznek részt közösen szakmai hálózatok működtetésében, a szervezetek alig több mint felére jellemző ez, ahogyan közös pályázatírás és közös jótékonyági gyűjtés sem jellemző rájuk. Legkevesbé pedig közös kétszázalékos kampány szervezésében vesznek részt, ebben csupán a szervezetek 15,6%-a működik együtt.

5. táblázat. *Az együtműködés tartalma*

	n	egyáltalán nem jellemző	inkább nem jellemző	inkább jellemző	nagyon jellemző	összesen
Szakmai tapasztalatok cseréje	143	6,3	8,4	51,7	33,6	100
Közös programszervezés, közös projektek	142	8,5	11,3	50,7	29,6	100
Kliensek problémáinak megoldása, esetirányítás, esetszűrés	132	15,2	14,4	38,6	31,8	100
Közös álláspont kialakítása valamilyen szociális probléma kapcsán, közös érdekképviselet	134	12,7	20,1	35,1	32,1	100

<sup>27</sup> Míg előbbi esetben az akkreditált szervezetek 70,7%-a rendelkezik kapcsolatokkal, addig a többi szervezet 40–59%-a (khi-négyzet = 10,238;  $p=0,017$ ), utóbbi esetben pedig az akkreditált szervezetek háromnegyede (75,9%) rendelkezik kapcsolatokkal, a többi szervezet csupán 25–34%-a (khi-négyzet = 31,957;  $p<0,001$ ). Politikai pártok, egyházak és gazdasági szervezetek esetén nincs szignifikáns különbség.

Szakmai hálózat működtetése	123	22,8	19,5	30,9	26,8	100
Közös pályázatírás	128	29,7	21,1	35,2	14,1	100
Közös jótékonyági gyűjtés	128	41,4	19,5	24,2	14,8	99,9
Közös 2%-os kampány	122	63,9	20,5	10,7	4,9	100

Ezek mellett konkrétan is rákérdeztünk a szervezetek intézményi kapcsolataira, arra kérve a szervezetek képviselőit, hogy sorolják fel azokat a szervezeteket, intézményeket, beleértve a szociális és nem szociális tevékenységű nonprofit szervezeteket, önkormányzatokat, pártokat, egyházakat, vállalkozásokat, akikkel előző évben együttműködtek. Továbbá azt is megkérdeztük, hogy ezek közül hány szervezet esetében kezdeményezték ők az együttműködést, és van-e formális megállapodásuk is a partnereikkel. A szervezetek összesen 750 kapcsolatot soroltak fel.

A konkrét kapcsolat hálózatának elemzése túlmutat jelen tanulmány keretein, viszont azt érdemes megnéznünk, hogy a szervezetek *mennyire kezdeményezők, illetve mennyire jellemző rájuk az együttműködések formalizálása*. A válaszadó száz szervezet 37%-a válaszolta azt, hogy minden partnerrel ők kezdeményezték az együttműködést, a szervezetek 15%-a az esetek kevesebb, mint felében, 14%-a az esetek felében, harmada pedig az esetek több mint felében. A válaszokból úgy tűnik, hogy az akkreditált szolgáltatásokat működtető szervezetek kevésbé kezdeményezők, mint a többi szervezet, inkább őket keresik meg együttműködési szándékkal, bár ez a különbség a szervezettípusok között nem szignifikáns ( $p=0,094$ ). Ami az együttműködések formalizáltságát illeti, a szervezetek csupán 40,62%-a kötött írott partnerszerződést, többségük csupán néhány (1–3) ilyen formalizált partnerséggel rendelkezik.

A szervezetek társadalmi integráltságának egy másik jó fokmérője, hogy *tagjai-e különböző szakmai hálózatoknak, ernyőszervezeteknek, szövetségeknek*. A szervezetek közel kétharmada nem tagja semmilyen együttműködési hálózatnak, ernyőszervezetnek, szövetségnek. A többi szervezet viszont egy vagy több ilyen szakmai hálózathoz is kapcsolódik: ötöde egy szervezetnek és valamivel több, mint tizede két vagy több szövetségnek. A válaszadó szervezetek összesen mintegy 60 szakmai hálózatot, ernyőszervezetet soroltak fel, összesen 99 alkalommal. Ezek közül 7 esetben a fiókszervezetek jelölték meg az anyaszervezetüket, illetve további 4 esetben az egyházi hátterű szervezetek az egyházukat. A többi 49 eset háromnegyede szociális szakmai jellegű hálózatot takar, negyede pedig más típusú (ifjúsági, oktatási, gazdasági) ernyőszervezeteket.

6. táblázat. *Hány és milyen típusú hálózatoknak tagjai?*

Hány hálózatnak tagja?	Esetszám	Arány	Hálózat típusa	Esetszám	Arány
nem tagja	127	66,1	Helyi	6	9,52
egynek	42	21,9	Megyei	11	17,46
kettőnek	14	7,3	Erdélyi	15	23,81
háromnak	7	3,6	Országos	12	19,05
négynak	2	1,0	Kárpát-medencei	12	19,05
			Nemzetközi	7	11,11
<b>Összesen</b>	<b>192</b>	<b>100,0</b>	<b>Összesen</b>	<b>63</b>	<b>100</b>

A szociális jellegű együttműködések, hálózatok, ernyőszervezetek között egyaránt megtaláljuk a helyi jellegű együttműködések és szövetségeket (Csíkszereda, Székelyudvarhely, Gyergyószentmiklós, Szatmárnémeti, Nagyvárad) és a megyei együttműködések (Kovászna, Temes, Bihar) is,<sup>28</sup> de az Erdély-szintű, országos, Kárpát-medencei szintű és nemzetközi hálózatokat is. Az Erdély-szintű hálózatok (hat eset) és a Kárpát-medencei hálózatok (szintén 6 eset) szinte kizárólag magyar jellegűek (magyar ügyvitelű szervezetek a tagjai), viszont fontos megjegyezni, hogy 12 szervezet jelezte azt, hogy országos hálózatnak is tagja (amelyek elsősorban román jellegűek).

Ezek az országos szervezetek, hálózatok szigorúan szociális szakmai szervezetek, mint a fogyatékkal élők számára szolgáltató szervezetek szövetsége, a függőségekkel foglalkozó szervezetek szövetsége, palliatív ellátást nyújtó szervezetek szövetsége, cukorbeteg szervezetek szövetsége, fogyatékkal élő személyek szervezeteinek szövetsége, otthoni gondozást biztosító szervezetek szövetsége, gyermekvédelmi szervezetek szövetsége, daganatos betegségek megelőzéséért tevékenykedő szervezetek szövetsége.<sup>29</sup> Arról nincs információnk, hogy a formális tagság mellett miben áll az együttműködés tartalma, ezért nem tudjuk értékelni, hogy a szervezetek mennyire integráltak a román szociális hálóba, viszont egyelőre azt tudjuk kijelenteni, hogy a szervezetek mintegy 6%-a tagja országos szakmai szövetségeknek, továbbá vannak olyan szervezetek, amelyek vegyes vagy román többségű települések, megyék egyeztető fórumainak is tagjai (pl. helyi szinten Szatmárnémeti, Nagyvárad, megyei szinten Bihar és Temes megyék hálózatai).

A magyar jellegű hálózatok, amint már láttuk, elsősorban az erdélyi szintű szövetségeket jelentik, valamint a szervezetek szintén 6%-ánál megjelentek Kárpát-medencei szintű szövetségek is. Ezek elsősorban a családvédelmi és a mentálhigiénés szakmai szervezetek hálózatait jelentik.<sup>30</sup>

A válaszadó szervezetek 7 nemzetközi hálózatot is megemlítettek. Ezek a HiPWorldwide (telefonos segélyszolgálatok szövetsége), European Association of Service Providers for Persons with Disabilities (fogyatékkal élőkért dolgozó szervezetek egyesülete), Soft Tulip Hollandia, Dorcas Aid International segélyszervezetek, World Christian Endeavor Union, Nemzetközi Osteoporosis Alapítvány, valamint a Nemzetközi Páli Szent Vince Társaság.

28 Az erdélyi hálózatok közül a legtöbb említést a Magyar Civil Szervezetek Erdélyi Szövetsége kapta (4 alkalommal), az Erdélyi Családszervezetek Szövetsége, a Pro Educatione Egyesület (3 alkalommal), valamint az Erdélyi Mentálhigiénés Társaság és a Federatia ONG-urilor Sociale din Transilvania (2 alkalommal), ezenkívül megjelent még az Élő Szövet Munkacsoport is.

29 Hivatalos megnevezésük alapján a következő szervezetekről van szó: Rețeaua Organizațiilor Furnizoare de Servicii in Domeniul Dizabilității – DizabNet (4 említés), Coaliția împotriva Abuzului de Substanțe și a Adicțiilor din România – ROSAAC, Asociația Națională de Îngrijiri Paliative – ANIP, Federația Asociațiilor Diabeticilor din România, Organizația Națională pentru Persoane cu Handicap România, Furnizori de Îngrijiri la Domiciliu din România, Federația ONG pentru copil, Rețeaua Împreună pentru Sănătatea Sănului.

30 A Kárpát-medencei szövetségek közül a Kárpát-medencei Családszervezetek Szövetségét (KCSSZ) említették a legtöbben (4 említés), a Családlánc Mozgalmat (3 említés) és a Magyar Mentálhigiénés Szövetséget (MAMESZ) (2 említés). Ezenkívül említésre került a Magyar Drogterápiás Intézetek Szövetsége (MADRISZ), a Magyar Asszonyok Érdekszövetsége, valamint a Pannon Forrás Első Kárpát-medencei Fejlesztési és Tudásklaszter is.

Végül egy utolsó dimenziója a szervezetek közötti kapcsolatoknak, amelyet vizsgáltunk, a szervezetek közötti személyi átfedések. A szervezetek 30,7%-a esetében beszélhetünk személyi átfedésekről, többségében egy olyan személy van a szervezet vezetőségében, aki más szervezetben, intézménynél tölt be tisztséget. A legtöbb esetben (17,18%) egyetlen ilyen szervezeti kapcsolat van, 7,81%-ban két személyi kapcsolódásról is beszélhetünk, további 5,71% esetében pedig 3–5 kapcsolódás. Ezek részletes elemzése szintén túlmutat jelen tanulmány keretein, és egy részletes kapcsolatháló-elemzés része lenne. Sajnos a személyi átfedéseket nem név szerint, hanem csupán tisztség szerint kérdeztük, mivel el szeretnénk volna kerülni, hogy a kezdeti bizalmatlanság miatt ez a válaszadás megtagadásához vezessen, de későbbi méréseink során erre is szívesen kitérünk. Így a jelenlegi adatok további elemzése a szervezetek közötti kapcsolatokat térképezhetné fel, és kevésbé alkalmas a szociális mező vezető személyiségeinek kulcsszereplőinek feltérképezésére.

### 3.2. AZ ERDÉLYI MAGYAR SZOCIÁLIS SZERVEZETEK ERŐFORRÁSAI

A szervezetek erőforrásainak vizsgálatok a hagyományos tőketípusokra térünk ki. Vizsgáltuk a szervezetek infrastrukturális és pénzügyi ellátottságát, emberi erőforrásait, valamint azt is, hogy szervezeti kapcsolataik során milyen támogatást kapnak, illetve biztosítanak egymásnak.

#### 3.2.1. *Infrastruktúra*

A szervezetek infrastrukturális jellegű működési feltételeire vonatkozóan a kutatás során, a 2009-es felméréshez hasonlóan a székházra, a fontosabb irodai felszerelésekre és a gépjárműre térünk ki. Bár az irodai felszerelések listáján szereplő eszközök már egyre kevésbé relevánsak a felszereltség mérésére 2015-ben, és aktualizálásra szorulnak, az összehasonlíthatóság kedvéért továbbra is azokat használtuk, illetve egy megközelítőleges mutatóként továbbra is használhatónak tartjuk.

A 2009-es adatbázis másodelemzése során azt találtuk, hogy a *bejegyzési székhely* tekintetében a különböző típusú szervezetek esetén különböző profilok rajzolódtak ki. A szociális tevékenységű szervezetek azzal tűntek ki a többiek közül, hogy náluk a legmagasabb a saját tulajdonú, valamint az egyházi háttérű székhellyel rendelkező szervezetek aránya, mindkét esetben mintegy kétszerese a szervezetek átlagának. Ugyanakkor viszonylag ritkán működnek önkormányzati tulajdonú székhelyen (Dániel és Kiss, 2014. 85.). Jelen kutatásunkban szintén jelentősnek mutatkozik a saját tulajdonú és egyházi tulajdonú hivatalos székhellyel rendelkező szervezetek aránya, ugyanakkor a legtöbb szervezet valamely tag magánlakására van bejegyezve.

7. táblázat. *Kinek a tulajdonát képezi az ingatlan, ahová a szervezet hivatalosan be van jegyezve?*

	n	szervezet tulajdona	állami tulajdon	helyi önkormányzat	egyház	alapítványi tulajdon	valamely tag magánlakása	bérelt magánlakás	egyéb	n.v.	össz.
<b>2009</b>	65	18,5	1,5	10,8	29,2	7,7	20,0	6,2	4,6	1,5	100
<b>2015</b>	192	24,0	2,1	6,3	20,3	3,6	28,1	4,7	2,60	8,3	100

Forrás: Dániel és Kiss 2014, valamint saját szerkesztés

A bejegyzési székhely vizsgálatán túl azt találtuk, hogy a szervezetek 76,8%-a rendelkezik *irodával, működési székhellyel*. Ezek a székhelyek leginkább a szervezet saját tulajdonában (33,6%) vagy egyházi tulajdonban (30,4%) vannak. Itt már természetesen nem jellemző, hogy valamely tag magánlakásán működjenek, csupán a szervezetek tizede (9,6%) esetén fordul ez elő. Helyi önkormányzati tulajdonú irodában a szervezetek 11,2%-a működik, bérelt magánlakásban 8%, egy másik egyesület/alapítvány tulajdonában lévő ingatlanban 3,2%, állami tulajdonú ingatlanban pedig csupán 1,6% (2 szervezet). Továbbá három szervezet (a szervezetek 2,4%-a) jelölte meg azt, hogy több helyszínen is működnek más-más típusú ingatlanokban.

Az *irodai eszközökkel való ellátottság* szempontjából a szociális tevékenységű szervezetek már 2009-ben is a legjobban felszerelt szervezetek közé tartoztak az oktatási tevékenységű szervezetekkel együtt (Dániel és Kiss, 2014. 88.). Ugyanígy 2015-ös eredményeink is azt mutatják, hogy a szervezetek többsége nagyon jól ellátott, illetve jó hozzáféréssel rendelkezik a különböző irodai eszközökhöz.

8. táblázat. *Eszközökhöz való hozzáférés*

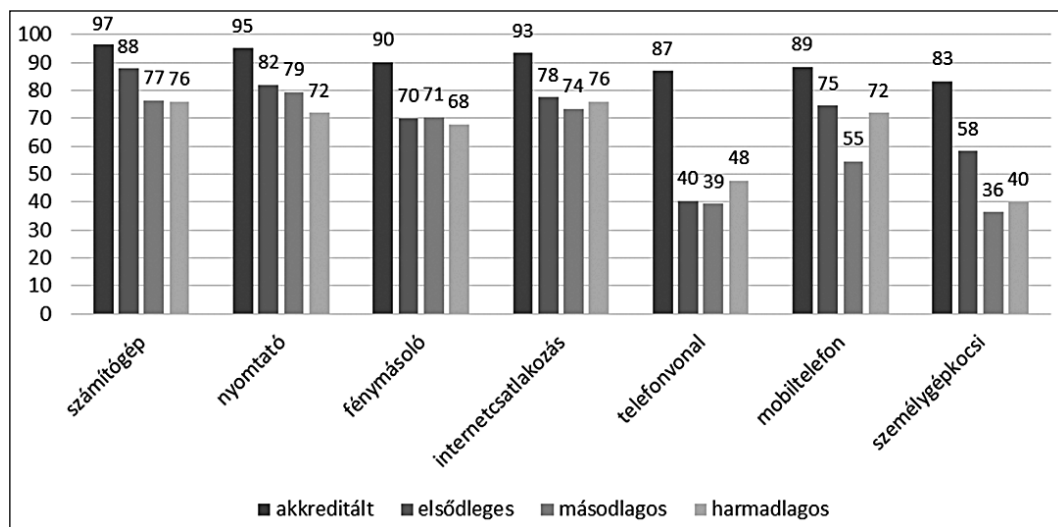
eszköz	2009	2015				nem
	(n=114–116)	(n=162–170)				
	igen	igen			összesen	
összesen	összesen	sajáttal	ingyenes	pénzért		
számítógép	86,2	87,0	71,0	15,4	0,6	13
internetcsatlakozás	82,6	82,2	54,4	21,9	5,9	17,8
nyomtató	86,2	84,7	70,0	14,1	0,6	15,3
fénymásoló	83,6	77,1	64,1	12,4	0,6	22,9
mobiltelefon	67,8	75,3	55,4	16,3	3,6	24,7
telefonvonal	74,8	58,5	44,5	9,8	4,3	41,5
fax	71,1	48,8	34,6	11,1	3,1	51,2

Az előző felméréshez képest néhány szembevetendő változást látunk. A mobiltelefonnal való ellátottság arányának növekedését, valamint a telefonvonal és faxkészülékkel való ellátottság csökkenését a technológiai változással magyarázhatjuk. Ezen változás számlájára írhatjuk azt is,

hogyan az eszközökhöz való hozzáférés indexe (hányféle eszköz volt elérhető számára) 5,97-ről 4,48-ra csökkent.

Ugyanakkor szintén magas a *személygépkocsival* rendelkező vagy ahhoz hozzáférő szervezetek aránya is. 2009-ben a szociális szervezetek (n=116) 19,8%-a rendelkezett saját tulajdonú gépkocsival, további 20,7% pedig hozzáféréssel. 2015-ben már a szervezetek (n=166) közel felének (47,6%) volt saját tulajdonában gépkocsi, és további 10,8% fért hozzá ingyenesen, 1,8% pedig fizetés ellenében.

Infrastrukturális erőforrások tekintetében jelentős és statisztikailag szignifikáns különbség van az akkreditált szociális szolgáltatásokat működtető szervezetek és a többi szervezet között. Az akkreditált szervezetek inkább szervezeti tulajdonban vagy egyházi tulajdonú székhelyre vannak bejegyezve (42,6% és 29,5%), és csupán 14,8%-uk valamely tag magánlakásába ( $p < 0,001$ ), a szervezetek 98,4%-a rendelkezik irodával, működési székhellyel, míg a többi szervezet esetén csupán 58–75% ( $p < 0,001$ ). Irodai infrastruktúra és személygépkocsi szempontjából is nagymértékben felülreprezentáltak az akkreditált szervezetek a többi szervezethez képest ( $p < 0,001$  –  $p = 0,034$ ).



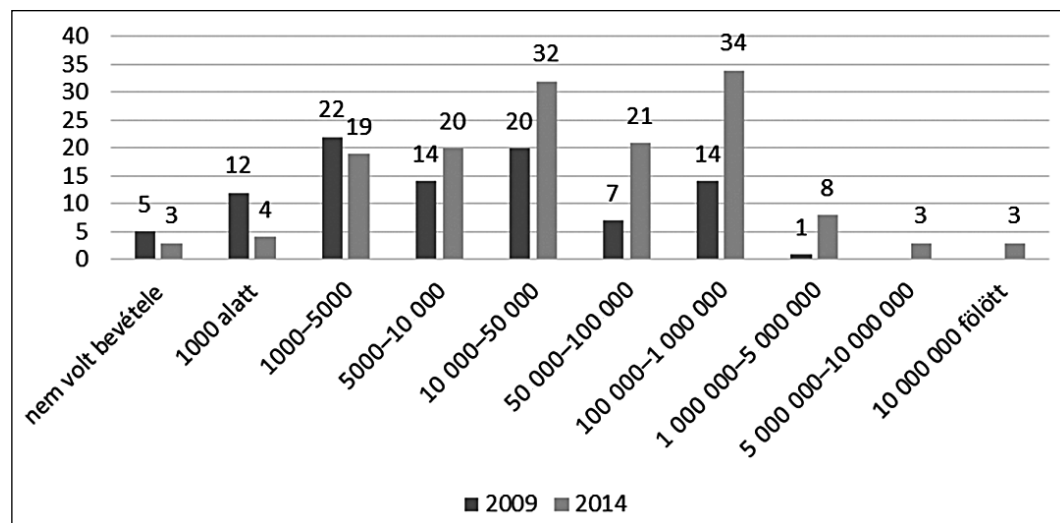
2. ábra. A szervezetek irodai infrastruktúrával és gépkocsival való ellátottsága (saját tulajdon vagy hozzáférés aránya)

### 3.2.2. Pénzügyi erőforrások

A 2014-es évi hozzávetőleges *költségvetésre* vonatkozó kérdésre 149 szervezet képviselője válaszolt, a szervezetek mintegy 76,8%-a. A szervezetek között egyaránt találunk kisebb, közepes és nagyobb költségvetésű szervezeteket. 2009-ben, akárcsak az infrastrukturális felszereltség esetén, a pénzügyi erőforrások mértéke esetében is az oktatás-kutatás és a szociális tevékenységet folytató szervezetek rendelkeztek több erőforrással (khi-négyzet = 33,447;  $p = 0,006$ ) (Dániel és Kiss, 2014. 91–92.). Új adataink a 2009-es helyzethez képest jóval erősebb pénzügyi hátteret mutatnak a szociális háló szintjén. Míg az előző felmérés esetén az elsődlegesen, illetve másod-



lagosan szociális tevékenységet folytató szervezetek között (n=95) csupán egyetlen olyan szervezet volt, amely egymillió lej fölötti költségvetéssel rendelkezett, addig a 2014-es pénzügyi évben már 14 szervezetről mondhatjuk ezt el. Ugyanígy jóval több szervezetet találtunk most a tíz- és ötvenezer lej, az ötven- és százezer lej, valamint a százezer és egymillió lej közötti költségvetésű szervezetek kategóriájában is.



3. ábra. A szervezetek megoszlása előző éves költségvetésük alapján

A *források szerkezete* nagyon változatos, egyetlen forrástípusra sem mondhatjuk, hogy minden szervezet él vele. A leggyakoribb forrás a személyi jövedelemadó két százalékának felajánlásai, a szervezetek mintegy 70,4%-ának volt ebből a forrásból bevétele 2014-ben. Szintén gyakori forrás a vállalatoktól származó szponzorpenz (56,1%) és a hazai magánszemélyek adományai (45%), valamint a hazai pályázatok (41,8%). Jelentős az előfordulása még a külföldi szervezetektől és magánszemélyektől érkezett adományoknak, a szervezetek körülbelül harmada jelölte be ezen két forrást.

2009-ben az elsődlegesen szociális tevékenységű szervezetek felülreprezentáltak voltak a két-százalékos adófelajánlások, a külföldi magánszemélyektől érkezett adományok, egyházi támogatások esetén (Dániel és Kiss, 2014. 95.). Bár nem teljesen világos, hogy a változások mögött időbeli átalakulások állnak-e, vagy az, hogy nagyobb mértékben sikerült feltérképezni a szervezeteket, a szociális háló szintjén néhány változást tapasztaltunk a bevételi források szempontjából. Az új helyzetkép szerint a szociális szervezetek arányaiban kevesebben támaszkodhattak 2014-es költségvetési évben hazai pályázatokra, magyarországi pályázatokra, állami pályázatokra, szponzortámogatásokra, egyházi támogatásokra, hazai és külföldi magánszemélyek adományaira, tagdíjakra és saját szolgáltatások bevételeire. Az előző felméréshez képest sikerült tovább árnyalni a képet a külföldi pályázatok kapcsán, valamint két új kategóriát is bevezettünk, az állami szubvenciót és a külföldi szervezetek adományait. Ez alapján azt láttuk, hogy a szociális szervezetek mintegy 28,6%-ának voltak magyarországi pályázatokból forrásai és csupán

5,3%-uknak más külföldi pályázatokból, 15,3%-uk részesült állami szubvencióban, és valamivel több, mint harmaduk külföldi szervezetektől is kapott támogatást.

9. táblázat. A szervezetek forrásainak típusai és azok fontossága (2009–2014-es költségvetési évek)

Forrás típusa	Volt bevétele ebből a forrásból			Legfontosabb három forrás (2015)			
	teljes (2009) (n=724)	szociális (2009) (n=117)	szociális (2014) (n=189)	Összesen	1.	2.	3.
Pályázati támogatások hazai forrásból	<b>65,6</b>	<b>65,3</b>	<b>41,8</b>	<b>28,2</b>	12	8,9	7,3
Pályázati támogatások EU-s forrásból	10,2	12,8	10,1	6,2	2,6	1	2,6
Pályázati támogatások Magyarországról	27,9	41,8	28,6	16,7	6,3	8,3	2,1
Pályázati támogatások külföldi forrásból			5,3	1,5	0,5	0,5	0,5
Állami szubvenció	n.a.	n.a.	15,3	10,9	3,6	3,1	4,2
Állami támogatások pályázati úton	35,1	41,1	12,7	5,2	2,1	2,1	1
Állami támogatások alanyi jogon	8,7	11,9	7,4	7,3	2,6	2,6	2,1
Szponzorálások	<b>58,1</b>	<b>67,0</b>	<b>56,1</b>	<b>28,7</b>	8,9	12	7,8
Egyházi támogatások	15,7	39,3	21,7	10,9	3,1	3,6	4,2
Hazai magánszemélyek adománya	<b>56,5</b>	<b>67,3</b>	<b>45,0</b>	17,2	5,2	4,7	7,3
Külföldi magánszemélyek adománya	18,0	38,3	31,2	13,0	5,2	3,6	4,2
Külföldi szervezetek adománya	n.a.	n.a.	35,4	<b>27,1</b>	14,1	7,3	5,7
Saját szolgáltatások bevétele	28,4	37,2	24,3	17,2	7,8	4,7	4,7
Saját gazdasági tevékenység bevétele	7,3	13,1	14,3	9,9	2,6	2,6	4,7
Tagdíjak	31,9	47,3	26,5	9,4	2,6	4,2	2,6
2%-os adófelajánlások	<b>51,5</b>	<b>68,4</b>	<b>70,4</b>	<b>27,2</b>	6,3	9,4	11,5
Egyéb	8,9	14,6	6,87	4,1	2,6	0,5	1

A táblázatban továbbá azt is láthatjuk, hogy a szervezetek mintegy 27-28%-a jelölte meg legfontosabb három jövedelmi forrásai között a szponzortámogatásokat, a hazai pályázati támogatásokat, a külföldi szervezetek adományait és a 2%-os jövedelemadó-felajánlásokat.

A szervezetek átlagosan 4,84 típusú forrásból szerzik a bevételeiket. A legtöbb szervezet 4-5 forrásból gazdálkodik. Viszonylag alacsony azon szervezetek aránya, akik tíz- vagy annál több-típusú bevételi forrással is rendelkeztek. Az akkreditált szociális szolgáltatásokat működtető szervezetek jóval komplexebb forrásszerkezettel rendelkeznek, mint a többi szervezet. Míg nekik átlagosan 6,45 típusú forrásból származik bevételeik, addig az elsődlegesen szociális tevékenységű szervezetek 3,7-ből, a másodlagosak 3,97-ből és a harmadlagosak 4,5-ből ( $F=13,322$ ;  $p<0,001$ ). Továbbá a 16 forrás közül 8 esetben (EU-s pályázati források, magyarországi pályázati források, szponzorálás, külföldi magánszemélyek és szervezetek, saját szolgáltatások, saját

gazdasági tevékenység és személyi jövedelemadóból származó támogatások) kisebb-nagyobb mértékben felülreprezentáltak a többi szervezethez képest, ezenkívül értelemszerűen csak náluk jelenik meg az állami szubvenció és a normatív támogatás mint jövedelmi forma.

### **3.2.3. Emberi erőforrások**

A szociális szolgáltatások biztosítása hagyományosan humánerőforrás-igényes ágazat. Ezért nem meglepő, hogy a szociális tevékenységű szervezetek a nonprofit szférán belül jelentős súlyt képviselnek a foglalkoztatás tekintetében. Romániában 2010-ben 70 655 személy állt a nonprofit szervezetek alkalmazásában, közülük 16 480 fő dolgozott szociális szervezeteknél, ami a foglalkoztatottak 27%-át jelentette (Dima, 2013). Ehhez hasonlóan a 2009-es adataink szerint a romániai magyar nonprofit szektorban a két legjelentősebb alkalmazó a szociális, valamint az oktatással-kutatással foglalkozó szervezetek voltak. Az alkalmazottak körülbelül hetven százaléka dolgozott e két típusba tartozó szervezeteknél (Dániel és Kiss, 2014. 96.). Ugyanakkor az erdélyi magyar nonprofit szférával foglalkozó kutatások alulmérték a szociális szférában foglalkoztatott személyek számát, hiszen 2009-ben a teljes nonprofit szektor foglalkoztatási potenciálját 677 személyre becsülték (Kiss D., 2010). 2013-as kutatásunkban a szociális szervezetekre koncentrálni sikerült 223 szervezetet találnunk, mintegy 1500 alkalmazottal (Dániel, 2014). Ezért jelen kutatásunk egyik fő célja szintén az volt, hogy még részletesebb és még pontosabb adatokat kapjunk az erdélyi magyar szociális tevékenységű szervezetek foglalkoztatási potenciáljáról, humán erőforrással való ellátottságáról.

#### **3.2.3.1. Alkalmazottak száma**

A válaszadó szervezetek (n=172) valamivel több, mint felének (51,74%) van főállású alkalmazottja. A 89 szervezetnél 1446 főállású alkalmazottat találunk. Továbbá 69 szervezet rendelkezik részmunkaidős alkalmazottakkal, összesen 412 személlyel. Így a kérdőívet kitöltő szervezetek 1858 személyt foglalkoztattak 2015-ben. Ehhez jön hozzá a legnagyobb foglalkoztató, akit nem sikerült megkérdezni, a Gyulafehérvári Caritas, további 560 személlyel.<sup>31</sup> Mindez azt jelenti, hogy *2015-ben az erdélyi magyar szociális tevékenységű szervezetek legalább 2418 személyt foglalkoztattak.*

Az erdélyi magyar nonprofit háttérű szociális szféra vizsgálatakor, 2013-ban, az akkor megtalált 223 szervezetből 139 rendelkezett alkalmazottakkal. Akkor legalább 1500 főállású személyt találtunk. A legnagyobb foglalkoztatók a Gyulafehérvári Caritas, Szatmári Egyházmegyei Caritas, a Diakónia Keresztyén Alapítvány és a Dévai Szent Ferenc Alapítvány voltak (Dániel, 2014). Most is ugyanezeket a szervezeteket találjuk a legnagyobb foglalkoztatók között, kiegészülve a Nagyváradai Caritasszal, a Romániai Vöröskereszt Kovászna megyei fiókszervezetével és a Máltai Segélyszolgálattal.

31 A Gyulafehérvári Caritas-szervezetnek 2014 decemberében 560 alkalmazottja volt (ápolók, szakápolók, asszisztensek, szociális munkások, közigazdászok, referensek stb.), akik a szervezet különböző tevékenységi területein tevékenykednek (<http://caritas-ab.ro/hu/rolunk#/hu/rolunk/munkatarsak>; 2018. 07. 24.)

Az emberi erőforrás esetében is látszik az akkreditált szociális szervezetek vezető szerepe. Akárcsak a 2013-as felmérés esetében, a szociális szervezetek által foglalkoztatott személyek túlnyomó többsége az akkreditált szociális szervezeteket foglalkoztatják. Akkor úgy találtuk, hogy az alkalmazottak 91,53%-a dolgozott akkreditált szociális szolgáltatóknál (Dániel, 2014), most 87,41%-ot mértünk a Gyulafehérvári Caritas adatain kívül.<sup>32</sup> Amennyiben az adatokat pótoljuk a Gyulafehérvári Caritas alkalmazottainak számával, *a személyek 90,32%-a áll akkreditált szociális szolgáltatót működtető szervezetek alkalmazásában.*<sup>33</sup>

Az akkreditált szociális szolgáltatók csoportjába, a válaszadók közül, 61 szervezet került be, akik átlagosan 26,62 személyt foglalkoztatnak. Ezen szervezetek mellett az elsődlegesen, másodlagosan, illetve harmadlagosan szociális tevékenységű szervezetek csoportja összesen majdnem kétszer ennyi szervezetet tartalmaz (n=111), ők osztoznak az alkalmazottak 12,59%-án, és átlagosan 1,5–2,7 alkalmazottal rendelkeznek. A csoportok közötti különbség látványosan nagy és statisztikailag szignifikáns (F=10,066; p<0,001).

Akárcsak most, már a 2009-es felmérés adatai is azt mutatták, hogy a szociális szervezetek közel fele rendelkezett alkalmazottakkal,<sup>34</sup> és a kisebb szervezetek mellett jelentős volt a több alkalmazottat foglalkoztató szervezetek aránya is (Dániel és Kiss, 2014. 97.). Az alkalmazottak száma tekintetében később, a 2013-as felmérés esetén azt láttuk, hogy a kisebb méretű szervezetek két kategóriája, illetve a közepes és a nagyméretű szervezetek kategóriái egymáshoz hasonló arányban található (16-17%, valamint 3-4%) (Dániel, 2013). Aktuális felmérésünkben *a szervezetek eloszlása megváltozott, és sokkal fokozatosabbá vált.* A szervezetek 41%-ának nincs sem főállású, sem részmunkaidős alkalmazottja, a szervezetek 28%-a rendelkezik 1–5 alkalmazottal, 18%-a 6–15, 8%-a 16–50 alkalmazottal, míg az 50-nél több személyt foglalkoztató nagy szervezetek aránya öt százalék.

10. táblázat. *A szervezetek eloszlása az alkalmazottak száma alapján*

Alkalmazottak	2013		2015	
	Szám	Arány	Szám	Arány
Nincs alkalmazottja	83	60%	70	41%
1–5 személy	24	17%	48	28%
6–15 személy	23	16%	31	18%
16–50 személy	4	3%	14	8%
50-nél több	5	4%	9	5%
<b>Összesen</b>	<b>139</b>	<b>100%</b>	<b>172</b>	<b>100%</b>

Forrás: Dániel 2013, valamint friss adatok

32 A főállású személyek 87,97%-a (1272 az 1446-ból), a részmunkaidős személyek 85,44%-a (352 a 412-ből) dolgozik akkreditált szociális szolgáltatót működtető szervezetnél.

33 2184 személy a 2418-ból.

34 Akkor 65 olyan szervezet került a mintába, amely elsődleges tevékenysége szociális jellegű volt. Ezeket az akkreditált és az elsődlegesen szociális szervezeteknek feleltethetjük meg jelenlegi kutatásunkban.

Az alkalmazottak iskolai végzettségének vizsgálatára jelen kutatásban nem tértünk ki. A 2009-es kutatás eredményei azt mutatták, hogy a szociális tevékenységű szervezetek esetében (n=65) a munkatársak iskolai végzettsége vegyesebb, mint más tevékenységű szervezeteknél. A felsőfokú végzettséggel rendelkezők (33,2%) mellett jelentős arányban vannak a középfokú végzettségűek (38,4%) és az ennél alacsonyabb végzettséggel rendelkezők (28,4%). Ezt annak idején azzal magyaráztuk, hogy a professzionizálódott szociális szervezetek szociális szolgáltatásokat biztosítanak, amelyben egyaránt szükség van a különböző iskolai végzettségű személyekre a segítő szakemberektől és menedzserektől kezdve a szakápolókon, nevelőkön át egészen a kisegítő személyzetig (Dániel és Kiss, 2014. 100.).

### **3.2.3.2. Önkéntesség**

Kutatásunk egyik jelentős eredménye, hogy nagyságrendekkel több önkéntest találtunk a szociális szervezeteknél, mint előző kutatásokban. A háttérelmzés továbbá azt mutatta, hogy a nagyobb szervezetek rendelkeznek több önkéntessel. A leglátványosabb a különbség a szervezetek költségvetése szerint, de az alkalmazottak száma és az önkéntesek száma között is találtunk szignifikáns kapcsolatot. Továbbá azt is láttuk, hogy a költségvetési csoportokon belül nincs szignifikáns különbség a városi és vidéki szervezetek között abban a tekintetben, hogy hány önkéntest tudnak bevonni.

A 2009-es kutatás eredményei azt mutatták, hogy az erdélyi magyar nonprofit szervezetek körülbelül 15 000 önkéntes rendszeres segítségére számíthatnak (Kiss D., 2010). Ezek közül 11 952 személy önkénteskedett azon szervezeteknél, amelyek a 2014-es másodelemzésbe bekeletrültek. A vizsgálat akkor azt mutatta, hogy az önkéntesek túlnyomó többsége az elsődlegesen kulturális tevékenységű szervezeteknél tevékenykedik (64,9%), míg a további négy tevékenységi területen, beleértve a szociális területet is, körülbelül hasonló arányban, 1000–1100 önkéntest találtunk (Dániel és Kiss, 2014).

Az elsődlegesen szociális tevékenységű szervezeteknél akkor összesen 1007 önkéntest számolhattunk össze 65, elsődlegesen szociális tevékenységű szervezetnél. Ehhez képest a 2015-ös adatgyűjtés során a szociális szférában *nagyságrendekkel több*, mintegy 7033 önkéntest találtunk a kérdőívünket kitöltő 159 szervezetnél (a szervezetek 92,44%-a). Ha ehhez hozzáadjuk a Gyulafehérvári Caritas önkénteseinek számát,<sup>35</sup> elmondhatjuk, hogy *az erdélyi magyar szociális tevékenységű szervezetek legalább 7683 önkéntest foglalkoztatnak kisebb-nagyobb rendszerességgel*. Csupán 13 olyan további szervezet volt a 172-ből (a szervezetek 7,56%-a), akinél nincs sem önkéntesen dolgozó munkatárs, sem külső önkéntes.

Kíváncsiak voltunk arra, hogy mi befolyásolja a szervezetek önkéntesbevonási képességét. Korábban (2003-ban, a kulturális tevékenységű nonprofit szervezetek esetén) még úgy gondolták, hogy az önkéntesek különösen akkor fontosak, amikor az intézményeknek pénzhiány miatt nem áll módjukban alkalmazottat megfizetni. Ezzel szemben 2009-ben már azt találtuk, hogy inkább a nagyobb költségvetésű kulturális szervezetek tudnak bevonni több önkéntest

35 A Gyulafehérvári Caritasnak 450 olyan önkéntese van, akik folyamatosan jelen vannak a szervezet programjaiban, továbbá 200 olyan személy, akik alkalmi segítségnyújtásra szólíthatók meg (<http://caritas-ab.ro/hu/szolgaltatas/onkentes-halozat>)

tevékenységeikbe (Dániel és Kiss, 2014. 101.). 2015-ös felmérésünk ez utóbbi eredményt erősíti meg, a szociális szervezetek esetében is azt találtuk, hogy a nagyobb költségvetéssel rendelkező szervezetek szignifikánsan több önkéntest foglalkoztatnak ( $F=2,430$ ;  $p=0,029$ ).<sup>36</sup> Az önkéntesek száma továbbá az alkalmazottak számával is együtt jár, egy erősen szignifikáns, enyhe pozitív korrelációt találunk a két változó között ( $r=0,279$ ;  $p<0,001$ ). A településtípusok közötti különbségeket az egyes költségvetési csoportokon belül vizsgáltuk. Bár a városi szervezetek átlagosan több önkéntessel rendelkeznek, mint a vidékiek, ezek a különbségek nem bizonyultak statisztikailag is szignifikánsnak, így a településtípus nem meghatározó az önkéntesbevonási képesség szempontjából.<sup>37</sup>

#### **3.2.4. A szervezetek kapcsolatai**

A szervezetek kapcsolati rendszere szintén fontos erőforrást jelent. A szociális háló szervezeteinek bemutatásakor már láttuk, hogy milyen más társadalmi alrendszerrel vannak átfedésben, milyen intézményekkel vannak kapcsolataik, milyen összetettségű kapcsolati hálóval rendelkeznek, mennyire formalizáltak ezek az együttműködések, és a szervezetek mennyire kezdeményezők a kapcsolatok létesítésében, valamint milyen tartalma van a szociális szervezetek közötti együttműködéseknek. A szervezeti erőforrásoknál nézzük meg, hogy miben számíthatnak egymás támogatására.

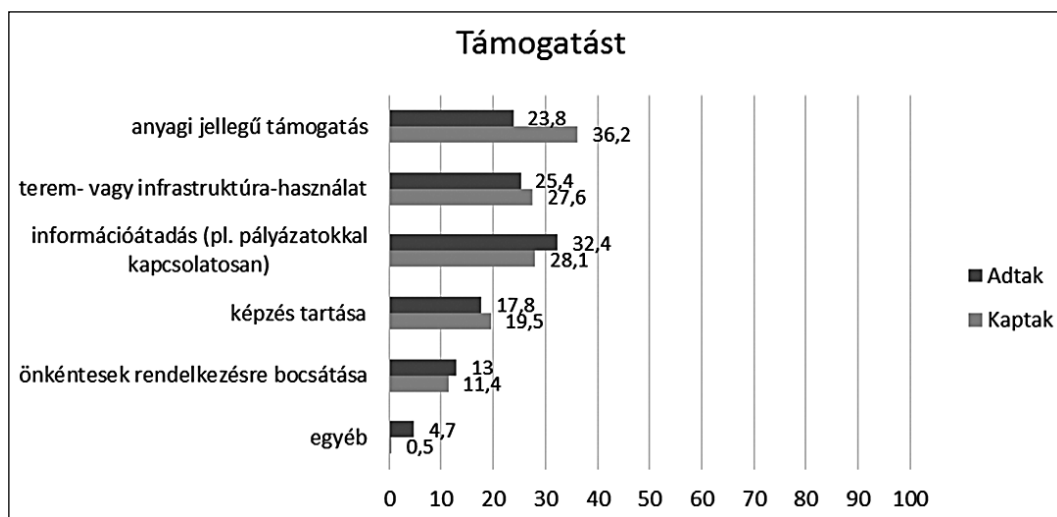
A kérdőívben arra is rákérdeztünk, hogy az előző évben milyen típusú támogatást kaptak más szervezetektől (a pályázató szervezeteket kivéve), illetve milyen típusú támogatást nyújtottak más szervezeteknek. A lehetséges támogatások öt típusára kérdeztünk rá: anyagi jellegű támogatásra, terem vagy infrastruktúra megosztására, információátadásra (pl. pályázati lehetőségekkel kapcsolatosan), képzések tartására, önkéntesek rendelkezésre bocsátására.

Azt látjuk, hogy egymás támogatása általában a szervezetek kevesebb, mint harmadára jellemző. A szervezetek inkább információval segítenek más szervezeteknek, ezt követi az anyagi, valamint az infrastrukturális jellegű támogatás. Ezen támogatástípusok már csak a szervezetek negyedére jellemzők. Ennél is ritkábban tartanak képzést más szervezeteknek, vagy kölcsönöznek önkénteseket. Ugyanakkor a szervezetek valamivel több, mint harmada nyilatkozta, hogy kapott anyagi jellegű támogatást más szervezetektől, valamivel több, mint negyede kapott információkat, illetve infrastrukturális segítséget. A képzés és az önkéntesek rendelkezésre bocsátása ebben az esetben is ritkább.

---

36 Míg az első három költségvetési csoportba (évi 10 000 lej alatti költségvetésű szervezetek) tartozó szervezetek átlagban 8,89–16,45 önkéntessel dolgoznak, a középső három kategóriába tartozó szervezetek (10 000–1 000 000 lej közötti költségvetésekkel) 35–39 közötti önkéntes személlyel, addig a legnagyobb költségvetéssel bírók (évi egymillió lej fölötti költségvetésűek) már átlagosan több, mint 180-nal.

37 2009-ben az önkéntesbevonási képességet sem a szervezetek bejegyzési helye szerinti település típusa, sem pedig a szervezetek alkalmazottainak számával mért mérete nem befolyásolta (Dániel–Kiss 2014: 101)



4. ábra. *Az elmúlt évben milyen támogató kapcsolataik voltak?*

Izgalmas kérdés, hogy a szociális háló vezető szervezetei, az akkreditált szociális szolgáltatókat működtető szervezetek milyen mértékben vesznek részt a háló többi szereplőjének támogatásában. Az összehasonlító vizsgálatból azt láttuk, hogy a többi szervezethez képest kisebb arányban jellemző rájuk, hogy anyagilag támogatnának más szervezeteket (bár a különbség nem szignifikáns), infrastruktúra rendelkezésre bocsátásában, információátadásban, képzés tartásában, önkéntesek rendelkezésére bocsátásában ők mutatják a legnagyobb hajlandóságot. Az infrastruktúra és képzés esetén a különbségek statisztikailag is szignifikánsak.<sup>38</sup>

#### 4. KÖVETKEZTETÉSEK

Előző, feltáró jellegű kutatásainkra építve, jelen kutatás keretében az erdélyi magyar nonprofit hátterű szociális szervezetek szisztematikus vizsgálatát kívántuk elkezdeni. Célunk az volt, hogy egy nagyon pontos adatbázist állítsunk össze a kutatandó szervezetekről, illetve megismerjük infrastrukturális, pénzügyi és emberi erőforrásaikat, kapcsolataikat, online kommunikációs szokásaikat.

A kutatás egyik legfontosabb eredménye, hogy egy minden eddiginél pontosabb adatbázist sikerült összeállítanunk az erdélyi magyar nonprofit hátterű szociális szervezetekről, becsléseink szerint sikerült megtalálni a szervezetek 95–96%-át. Közel kétszáz szervezetről kaptunk információkat tevékenységükről, erőforrásaikról, online kommunikációs szokásaikról.

38 Az akkreditált szolgáltatásokat működtető szervezetek negyven százaléka segít más szervezeteket terem vagy infrastruktúra használatba adásával ( $p=0,017$ ), 43,3%-a információk átadásával ( $p=0,124$ ), 31,7%-a képzés tartásával ( $p=0,008$ ), húsz százaléka önkéntesek rendelkezésre bocsátásával ( $p=0,199$ ).

Sikerült átfogó képet kapnunk a szociális háló szerkezetéről. Azt láttuk, hogy a szervezetek háromnegyede a tömbmagyar területen, a székelyföldi megyékben működik. A szórványban működő szervezetek között lehet még olyan, amely nem került be az adatbázisunkban, bár ezek száma már nem annyira jelentős. A szervezetek nagy többsége városi székhellyel működik. Egyik fele helyi vagy kistérségi, másik fele pedig nagyobb területen, megyei vagy térségi szinten, fejt ki tevékenységét. A szervezetek többsége egyesületi formában működik. Nagy többségük közösségi hátterű, az egyházi hátterű szervezetek között elsősorban római katolikusokat és reformátusokat találtunk, de ugyanígy unitárius és baptista szervezetek is előfordulnak. A szociális háló nagyon változatos a szervezetek kora szempontjából, egyaránt megtalálhatók a nagyon fiatal szervezetek, néhány éves vagy akár több tíz éves tevékenységű szervezetek is.

Eredményeink egy része megerősíti a szociális háló szerkezetével, erőforrásaival kapcsolatos tudásunkat, megerősítést nyert például, hogy az akkreditált szolgáltatásokat működtető szervezetek a nonprofit szociális háló 30–32%-át teszik ki, illetve az is, hogy mely más területekkel vannak kapcsolatban. Sok új információt sikerült szereznünk az akkreditált szolgáltatásokat működtető szervezetekről. A szervezetek fele hamar, már az első hullámban megszerezte az akkreditációt valamely szociális szolgáltatására. Az akkreditáció megszerzése nem igazán függ össze a szervezetek életkorával, bár az akkreditációs időszak elején inkább a nagyobb tapasztalattal rendelkező szervezetek vágtak bele az akkreditáció megszerzésébe. Az adatelemzés során arra is kíváncsiak voltunk, hogy az előző évekhez képest nőtt vagy csökkent a magyar nonprofit szervezetek által működtetett akkreditált szolgáltatások száma? A kérdésre sajnos nem tudtunk választ adni, mivel a válaszadók közül kimaradtak olyan szervezetek, amelyek akkreditált szolgáltatásokat működtetnek, és így nem tudtunk teljes körű információkat szerezni a szolgáltatások számáról.

További két jelentős előrelépést a szociális háló tevékenységek szerinti leírása, valamint a szervezetek társadalmi tőkájének feltárása terén tettük. Sikerült leírunk, hogy a szociális háló szervezetei milyen célcsoportokkal dolgoznak, tevékenységeik milyen szociális problémahelyzetre irányulnak. Eredményeinket összevetettük két korábbi (2013-as) kutatás eredményeivel, és ezekkel együtt jól körvonalazódnak a szociális hálón belüli területek. Kiderült, hogy az erdélyi magyar szociális szervezetek elsősorban szegénységben és krízishelyzetben élők, idősek, árvák és családjuktól elszakadt gyerekek, sérült személyek és családjaik problémáival foglalkoznak, a szervezetek legalább harmada foglalkozik ezen célcsoportokkal. Több más célcsoportról is elég jó közelítéssel meg tudtuk állapítani, hogy a szervezetek milyen arányban foglalkoznak velük (pl. romák 24–27, hajléktalan személyek 11–14, szerfüggők, szenvedélybetegek öt–nyolc százaléka). Mindez azt sejteti, hogy viszonylag közel járunk ahhoz, hogy a szociális hálóban le tudjuk írni, hogy a szervezetek milyen mértékben foglalkoznak az egyes társadalmi problémákkal.

Ugyanakkor alaposabban megismertük a szociális szervezetek társadalmi kapcsolatait is, finomítva a civil szervezetekkel való kapcsolatok mérésén, és a kapcsolódás mellett sikerült képet kapnunk a kapcsolatok, együttműködések tartalmáról és a közös segítségnyújtás formáiról, valamint a szervezetek hálózati integráltságáról is. Ezek alapján elmondhatjuk, hogy a szociális alrendszer szervezeteinek szociális tevékenysége mellett leggyakrabban vallási, kulturális, oktatás és kutatás, valamint az egészségügyi tevékenységei vannak, ezek a társadalmi alrendszereknek egyaránt részei. Az intézményi kapcsolatok terén kiderült, hogy elsősorban saját szociális tevékenységükhöz hasonló szociális szervezetekkel vannak kapcsolataik, kisebb arányban más



szociális tevékenységű, illetve nem szociális tevékenységű szervezetekkel. Itt derült ki az is, hogy a harmadlagosnak kategorizált szervezetek sokkal kevésbé integráltak a szociális mezőbe, kevésbé vannak hasonló szociális tevékenységű szervezetekkel kapcsolataik. Egyik lényeges újdonság, hogy az együttműködések tartalmát is sikerült megvizsgálni. A szervezetek egymással leggyakrabban szakmai tapasztalatok cseréjében és közös programszervezésben működnek együtt, legritkábban pedig kétszázalékos adománygyűjtő kampányok szervezésében. Sikerült adatokat gyűjteni a szervezetek közötti konkrét kapcsolatháló feltérképezéséhez, leírásához, azonban ezek elemzése túlmutat jelen tanulmány keretein. Azt viszont elmondhatjuk, hogy a szervezetek csupán harmada kezdeményez együttműködéseket, kevesebb, mint fele köt formalizált partneriségeket, és azok is csak néhányat. Csupán a szervezetek harmada tagja különböző ernyőszervezeteknek, szövetségeknek, hálózatoknak. A felsorolt hálózatok háromnegyede szakmai jellegű hálózatot takar, negyede más típusú ernyőszervezetet. A hálózatok között egyaránt találunk helyi, megyei, erdélyi, országos, Kárpát-medencei és nemzetközi hálózatokat is. Csupán a szervezetek hat százaléka kapcsolódik román nyelvű hálózatokhoz, ezek a hálózatok országos kiterjedésűek, és erősen szakmai jellegű szervezetek, a hasonló szociális tevékenységet folytató szervezetek ernyőszervezetei. Ezek mellett előfordulnak még vegyes hálózatok néhány települési és megyei együttműködés esetében. Így azt látjuk, hogy viszonylag kevés szervezet integrálódott a román hálózatokba, amely tovább erősíti a párhuzamos társadalom téziséét. A kapcsolatháló tekintetében vizsgáltuk még a személyi átfedéseket, igaz, nem nevek, hanem csupán tisztségek szerint, ami nem teszi lehetővé a szociális háló kulcsszereplőinek, integrátorainak azonosítását, viszont a szervezetek közötti kapcsolatokat segíthet leírni – egy későbbi adatfeldolgozás során.

Szintén megerősíthetjük a 2009-es kutatás másodelemzésének eredményeit, amelyek azt mutatták, hogy a többi szektorhoz képest a szociális szektor szervezetei jobban ellátottak erőforrások tekintetében, sőt jobban ellátottak, mint eddigi adataink mutatták. A szervezetek jóval nagyobb költségvetéssel, több alkalmazottal és önkéntessel rendelkeznek, mint az előző kutatásokból kitűnt. Ugyanakkor viszont bebizonyosodott, hogy ez a professzionalizálódott, akkreditált szolgáltatásokat működtető szervezeteknek köszönhető, amelyek minden erőforrás tekintetében sokkal jobban állnak, mint a többi szociális tevékenységű szervezet.

Infrastruktúra szempontjából azt találtuk, hogy bár a szervezetek többsége valamely tag magánlakására van bejegyezve, jelentős a saját tulajdonú (és egyházi tulajdonú) székhellyel rendelkező szervezetek aránya is. A szervezetek háromnegyede rendelkezik irodával, működési székhellyel, többségük nagyon jól ellátott, illetve jó hozzáféréssel rendelkezik a különböző irodai eszközökhöz. A szociális tevékenységű szervezetek már 2009-ben is a legjobban felszerelt szervezetek közé tartoztak, az oktatási tevékenységű szervezetekkel együtt, és 2015-ben is hasonló helyzetet tapasztaltunk, sőt megduplázódott a saját személygépkocsival rendelkező szervezetek aránya, már közel a szervezetek felének van saját tulajdonban gépkocsija.

Az éves költségvetések mérete jelentős mértékben megnőtt a 2009-es adatokhoz képest. Bár nem teljesen világos, hogy a változások mögött időbeli átalakulások állnak-e, vagy csupán az a helyzet, hogy nagyobb mértékben sikerült feltérképezni a szervezeteket, azt látjuk, hogy a szociális háló szintjén megváltozott a bevételi források típusainak száma és a szervezetek forrás szerkezete. A szervezetek mintegy 27-28%-a jelölte meg legfontosabb három jövedelmi forrásai között a szponzortámogatásokat, a hazai pályázati támogatásokat, a külföldi szervezetek ado-

mányait és a 2%-os jövedelemadó-felajánlásokat. A szervezetek átlagosan közel ötféle forrásból szerzik a bevételeiket.

Az emberi erőforrások esetén, akárcsak a pénzügyi erőforrásokat illetően, jóval tőkeerősebb szociális hálót találunk, mint 2009-ben, aktuális adataink szerint a szociális szervezetek legalább 2418 személyt foglalkoztattak, és legalább 7683 önkéntes rendszeres vagy időleges támogatására számíthatnak. A szervezetek hatvan százaléka rendelkezett alkalmazottakkal. A legnagyobb foglalkoztatók között ugyanazokat a szervezeteket találjuk, mint 2009-ben, ezek pedig az akkreditált szervezetek közül kerülnek ki. Viszont a nagy (50-nél több alkalmazottal rendelkező) szervezetek és az alkalmazott nélküli szervezetek mellett jelentős arányban vannak olyan szervezetek is, amelyek 1–5, 6–15 vagy 16–50 személyt foglalkoztatnak. Amint említettük, az önkéntesek száma jóval magasabb, mint amiről eddig tudtunk. A háttérelmés továbbá azt is mutatja, hogy a nagyobb szervezetek rendelkeznek több önkéntessel (a leglátványosabb a különbség a szervezetek költségvetése szerint, de az alkalmazottak száma és az önkéntesek száma között is találtunk szignifikáns kapcsolatot). Továbbá azt is láttuk, hogy a költségvetési csoportokon belül nincs szignifikáns különbség a városi és vidéki szervezetek között abban a tekintetben, hogy hány önkéntest tudnak bevonni.

Végül a szervezetek kapcsolati tőkéjét vizsgálva azt láttuk, hogy egymás támogatása általában a szervezetek kevesebb, mint harmadára jellemző. Az akkreditált szervezetekre kisebb arányban jellemző, hogy anyagilag támogatnának más szervezeteket (bár a különbség nem szignifikáns), viszont az infrastruktúra rendelkezésre bocsátásában, információk megosztásában, képzésszervezésben, önkéntesek rendelkezésre bocsátásában ők mutatják a legnagyobb hajlandóságot. Az infrastruktúra és képzés esetén statisztikailag szignifikáns mértékben.

Elméleti szempontból a kutatás egyik fontos eredménye, hogy az adatok azt jelzik, a szociális mező szerkezetével kapcsolatos modell felülvizsgálatra szorul. A modell szerint a szervezetek közötti hierarchiasúcán helyezkednek el a professzionizálódott, szociális szolgáltató szervezetek, amelyek akkreditált szolgáltatásokat működtetnek, alatta pedig a nem akkreditált szervezetek, valamint az informális szervezetek (amelyek nem is kerültek be a vizsgálatba). A nem akkreditált szervezetek között megkülönböztettük azokat, amelyek elsődleges tevékenysége a szociális tevékenység, valamint azokat is, amelyeknek csupán másodlagos vagy harmadlagos fontosságú a szociális segítségnyújtás. Az eredmények egyrészt megerősítik az akkreditált szervezetek vezető szerepét, másrészt pedig úgy tűnik, hogy főleg a nem akkreditált szervezetek felosztása.

Szinte minden összehasonlító elemzés azt mutatta, hogy az akkreditált szolgáltatásokat működtető professzionizálódott szervezetek nagyságrendekkel jobban ellátottak minden erőforrás tekintetében a többi szervezetnél. Az akkreditált szervezetek közül szinte minden szervezet rendelkezik saját irodával, működési székhellyel, míg a többi szervezet csupán fele-háromnegyede, az irodai infrastruktúra típusai és személygépkocsi terén minden kategóriában jelentősen felülreprezentáltak. Az akkreditált szolgáltatók felülreprezentáltak a magasabb költségvetési kategóriákban, és jóval komplexebb forrásszerkezettel rendelkeznek, mint a többi szervezet. Az alkalmazottak kilencven százaléka áll az akkreditált szolgáltatók alkalmazásában, a 61 akkreditált szervezet átlagosan 26,62 személyt foglalkoztat, míg a majdnem kétszer ennyi nem akkreditált szervezet átlagosan csupán 1,5–2,7 alkalmazottal rendelkezik. Végül az akkreditált szervezetek összetettebb kapcsolathálóval is rendelkeznek, és felülreprezentáltak az önkormányzatok és megyei, állami szervekkel való kapcsolatok terén.

Ugyanakkor a nem akkreditált szervezetek csoportja egyelőre viszonylag homogénnek tűnik. Nincs közöttük statisztikailag szignifikáns különbség sem a szervezetek életkora, célcsoportok száma, magyar nemzetiségű kliensek aránya, sem az erőforrások (főállású és részmunkaidős alkalmazottak, önkéntesek száma, bevételi források száma, kapcsolataik sokfélesége) tekintetében. Annyi különbséget találtunk, amely szerint azon szervezetek, amelyek harmadlagos fontosságúnak jelölték meg szociális tevékenységüket, kevésbé integráltak a szociális mezőbe, kevesebb kapcsolatuk van hasonló tevékenységű szociális szervezetekkel. Ezek alapján úgy tűnik, hogy a szociális hálót érdemes két részegységen keresztül nézni: a professzionalizálódott szolgáltató szervezetek csoportján, valamint a többi szociális tevékenységű szervezetek csoportján keresztül. Ezenkívül érdemes figyelembe venni azt, hogy vannak olyan nagy szervezetek, amelyek számos más tevékenység mellett néhány szociális programot is működtetnek, de ők kevésbé integráltak a szociális mezőbe.

Az adatbázis még számos további elemzési lehetőséget tartogat. Az adatok (a konkrét szervezeti kapcsolatok megnevezései) lehetővé teszik a részletes kapcsolatháló-elemzést is, továbbá rendelkezésre állnak a többször említett adatok a szervezetek online kommunikációs szokásairól is. Elméleti szempontból pedig izgalmas kérdést vet fel az akkreditált szociális szolgáltatásokat működtető szervezetek és a többi szervezet közötti különbségek, amely a szociális hálóról alkotott képünket is meghatározhatják, és további kutatás, elemzés tárgyát képezhetik. Egy további előlépést pedig az jelentene, ha sikerülne a közeljövőben újra felmérni a szociális szervezeteket, immár teljes adatbázison, magasabb válaszadási arány kíséretében. Így sikerülhetne valóban megragadni a változásokat is, ami a szociális hálót jellemezték az elmúlt években.

A közeljövőben a kutatás eredményeit megosztva építeni kívánjuk a bizalmi kapcsolatokat a kutatott szervezetekkel, előkészítve a következő felméréseket, amelyeken reményeink szerint nagyobb válaszarányt érhetünk el, valamint nagyobb bizalmat igénylő kérdéseket is feltehetünk a szervezetek gazdálkodásával, nehézségeivel, fenntarthatóságával kapcsolatban.

## BIBLIOGRÁFIA REFERENCES

1. Ágh, A. (1999). *Civil társadalom és korai konszolidáció az EU-csatlakozás jegyében Magyarországon. Magyar és európai civil társadalom*. Pécs.
2. Barna, G. (2004). Erdélyi magyar ifjúsági szervezetek szervezetszociológiai elemzése. *Erdélyi Társadalom*, 2(2), 85–113. doi:10.17177/77171.36
3. Dániel, B. (2013). A Babeş–Bolyai Tudományegyetem szociális munka végzetteinek szakmai életpálya-vizsgálata. Az oktatástól a munkaerőpiacig. *PhD-disszertáció, Babeş–Bolyai Tudományegyetem Szociológia Doktori Iskola*. Kolozsvár. Letöltés dátuma: 2018. július 24., forrás: <http://bbte-szocialismunka.ro/diakok/doktori-kepzes-2/doktori-ertekezesek/384-a-bbte-szocialis-munka-vegzetteinek-szakmai-eletpalya-vizsgalata.html>
4. Dániel, B. (2014). Az erdélyi magyar nonprofit háttérű szociális szféra szociológiai jellemzői. *Civil Szemle*, 2014(1), 81–107.
5. Dániel, B. (2016). Szociális ellátórendszer romániai szenvedélybetegek számára. *Korunk* 27(11), 99–103.

6. Dániel, B. és Kiss, D. (2014). A romániai magyar kulturális szervezetek erőforrásainak szociológiai vizsgálata. *Civil Szemle*, 11(4), 71–106.
7. Dima, G. (2013). *Serviciile sociale în România. Rolul actorilor economici sociale*. Bukarest: Institutul de Economie. Letöltés dátuma: 2018. július 24, forrás: [https://www.ies.org.ro/library/files/raport\\_serviciile\\_sociale\\_in\\_romania.\\_rolul\\_actorilor\\_economici\\_sociale.pdf](https://www.ies.org.ro/library/files/raport_serviciile_sociale_in_romania._rolul_actorilor_economici_sociale.pdf)
8. Hegney, D., Ross, H., Baker, P., Rogers-Clark, C., King, C., Buikstra, E., ... Stallard, L. (2008). *Building Resilience in Rural Communities Toolkit*. Toowoomba, Queensland: The University of Queensland and University of Southern Queensland. Letöltés dátuma: 2018. augusztus 25., forrás: [http://learningforsustainability.net/pubs/Building\\_Resilience\\_in\\_Rural\\_Communities\\_Toolkit.pdf](http://learningforsustainability.net/pubs/Building_Resilience_in_Rural_Communities_Toolkit.pdf)
9. Kiss, D. (2006). Az erdélyi magyar civil szféráról. *Civil Szemle*, 3(2), 139–155.
10. Kiss, D. (2010). *Romániai magyar nonprofit szervezetek 2009–2010. A szervezetek adatbázisának bemutatása és a nonprofit szektor szociológiai elemzése. Műhelytanulmányok a Romániai Kisebbségekről* (37.). Kolozsvár: Nemzeti Kisebbségkutató Intézet.
11. Kiss, T. (2015). Marginalizáció, etnikai párhuzamosság és aszimmetrikus akkomodáció. Az erdélyi magyar közösséget érintő társadalmi és politikai folyamatok. *Magyar Kisebbség*, 20(1–2), 30–64.
12. Kiss, T., és Kiss, D. (2018). Ethnic Parallelism: Political Program and Social Reality: An Introduction. In: *Unequal Accommodation of Minority Rights* (pp. 227–247). Palgrave. doi:[https://doi.org/10.1007/978-3-319-78893-7\\_5](https://doi.org/10.1007/978-3-319-78893-7_5)
13. Salamon, L. és Anheier, H. (1996). *The International Classification of Nonprofit Organizations: INCPO-Revision 1*. The John Hopkins University Institute for Policy Studies.
14. Székely, T. (2012). Kisebbségi magyar civil társadalom Romániában és Szlovákiában. *Civil Szemle*, 9(3), 67–79.
15. Toró, T. és Székely, T. (2012). *Erdélyi ifjúsági jelentés*. Integratio Alapítvány. Forrás: [http://www.youthreport.ro/\\_files/YouthReport\\_HU.pdf](http://www.youthreport.ro/_files/YouthReport_HU.pdf)
16. Tvedt, T. (1997). *Angels of Mercy or Development Diplomats?* Oslo.