

Veres Valér¹

Társadalmi-gazdasági változás és fejlődés Romániában, közép- és kelet-európai kontextusban

Kivonat

A tanulmány Románia és a romániai társadalom változását vizsgálja az 1989-es rendszerváltozástól napjainkig. A társadalmi változást fejlődésként való értelmezésének az ENSZ és az OECD által is támogatott komponensmegközelítés alapján operacionalizáltuk, amelynek értelmében a társadalmi viszonyokat komponensek szerint vizsgálják. A komponenseket különböző gazdasági és társadalmi indikátorok segítségével mértük, és két megközelítésmódot tartottunk szem előtt tartani, az egyik a külső összehasonlítás, amelynek értelmében Románia, illetve az erdélyi magyarok helyzetét fogjuk megvizsgálni európai és közép- és kelet-európai, regionális összehasonlításban, a másik az időbeli változások vizsgálata, amikor az 1989/90. évi rendszerváltás óta történt változásokat tekintjük át komponensek szerint, különös tekintettel Erdélyre és a magyarságra, amikor az adatok lehetővé teszik. A tanulmány három kutatási kérdésre keresi a választ. Az egyik arra vonatkozik, hogy milyen változásokat figyelhetünk meg, beszélhetünk-e társadalmi fejlődésről Románia vonatkozásában 1990 és 2016 között, milyen dimenziókban erőteljesebb ez, és milyen mértékben vonatkozik a romániai/erdélyi magyarokra? Továbbá, milyen mértékű fejlődésbeli növekedésről beszélünk Romániában Közép- és Kelet-Európa (továbbiakban KKE) kontextusában? Végül a társadalmi-gazdasági fejlődés tekintetében érvényesül-e, és ha igen, milyen mértékben az EU-integrációs folyamat a KKE-térségben?

Kulcsszavak: társadalmi változás, fejlődés, GDP, humán fejlettségi index, Románia, Európa

Abstract. Social-economic Change and Development in Romania in Middle and Eastern European Context

This paper analyses the changes from Romania and of the Romanian society since the regime change from december 1989 to our days. The interpretation of social changes as development has been operationalised based on the component analysis also supported by the UN and OECD according to which social relationships are analysed according to components. These components have been measured by means of different economic and social indicators and two approaches have been borne in mind: the first one is external comparison whereby we shall analyse the situation of Romania and Hungarians from Transylvania in comparison with Europe and Central and Eastern Europe, i.e. in a regional comparison, while the second one is the analysis of changes in time whereby we review the changes that have taken place since the regime change in 1989/90 according to components, with a special view to Transylvania and Hungarians, when data allow it.

We are searching for an answer to three research questions. One refers to the changes that we can observe, if we can talk about development in Romania between 1990 and 2016, in which dimensions is this stronger and to what extent does it refer to Hungarians from Romania/Transylvania? Moreover, what is the extent of development in Romania in the he context of Central and Eastern Europe? And

1 Szociológus, tszvsz, egyetemi docens, Babeş–Bolyai Tudományegyetem, Magyar Szociológia és Szociális Munka Intézet.

last, does the EU integration process manifest itself in relation to social-economic development in the Central and Eastern European region and if yes, to what extent?

Keywords: social change, GDP, Human development index, Romania, Europe

Cikkre való hivatkozás / How to cite this article:

Veres, Valér (2018). Társadalmi-gazdasági változás és fejlődés Romániában, közép- és kelet-európai kontextusban. *Erdélyi Társadalom*, 16(1), 105–149. <https://doi.org/10.17177/77171.210>

A tanulmány ingyenesen letölthető a CEEOL-ról: <https://www.ceeol.com/search/journal-detail?id=928> és a GESIS adatbázisából: <http://www.da-ra.de/dara/search?lang=en&mdlang=en>.

BEVEZETŐ

A társadalmi változás fogalmát már régóta használják a szociológiában. A társadalmak változásának egyik megközelítésmódja a társadalmi haladás fogalmával történő megragadása. Gáspár Tamás (2012) szerint a társadalmi haladás és jólét és a társadalmi jelzőszámok mérésének az 1960-s évek végétől az 1980-as évek elejéig volt egy felívelő korszaka. A kutatások fókuszja az akkori kétpólusú világrendszerre vonatkoztatva készült, de fontos szerepet játszott a NASA űrkutatási programjának a társadalmi hatásokkal kapcsolatos vizsgálata, illetve a korábbi ENSZ-kezdemenyvezések is a társadalmi haladás mérését illetően. (Gáspár 2012. 77) A társadalmi haladás mérése nagyot fejlődött a német és a skandináv szakirodalomban, ahol Wolfgang Zapf, illetve Erik Allard, majd Joachim Vogel nevét emelhetjük ki (Bukodi 2001).

A társadalmi változás konceptualizálásának egy másik megközelítését a társadalmi evolúció elméletei képezik. A társadalmi evolúció elméletének legvitatottabb vonatkozása a társadalmi haladás kérdéskörével kapcsolatos. A társadalmi haladás és a társadalmi evolúció problematikája azonban nem azonos egymással. A társadalmi haladás felfogásának kritikája nemjelent feltétlenül evolúcióelméleti kritikát (Gedeon 2004).

Mint ismeretes Mandelbaum szerint a fejlődés fogalma mindig magában foglalja a változás fogalmát, de a változás nem minden tekinthető „fejlődés”-nek. A véletlenszerű változásokat nem tekintik fejlődésnek. Ugyanakkor nem minden rendezett változás tekinthető fejlődésnek (például a közlekedési lámpa szabályszerű színváltozása sem az) (Mandelbaum 1971. 43.).

A társadalmi fejlődés értelmezésének harmadik módja az ENSZ és az OECD által is támogatott komponensmegközelítés, amelynek értelmében a társadalmi viszonyokat komponensek szerint vizsgálják (munkaerő-foglalkoztatás, gazdasági növekedés, háztartási viszonyok, életkörülmények, egészségügy, iskolázottság stb. Lásd Gáspár 2012. 77–78.). Magyarországon már az 1980-as években elkezdődtek ilyen irányú vizsgálatok, (Andorka–Harcza 1986), majd a kilencvenes években a „Társadalmi Riport” (TÁRKI) és a „Társadalmi helyzetkép” (KSH) című kiadványaiban olvashatunk hasonló elemzéseket. Ebben az időszakban mind nemzetközi, mind pedig magyar viszonylatban a társadalmi indikátorok is versengő modellekben fejlődnek (Bukodi 2001).

Mi is ezt a koncepciót fogjuk alkalmazni a továbbiakban, különböző komponensek szerint megvizsgáljuk a társadalmi jelzőszámok változását (munkaerőpiaci helyzet és foglalkoztatott-

ság, oktatás és iskolázottság, népesség változása, életminőség és egészségi állapot). A különböző komponensek indikátorainak egységes mutatóba való tömörítésére számos kísérlet történt, ezek közül a legsikeresebb a Humán Fejlettség indexe (Human Development Index, HDI). A mutató az előbb említett három terület indikátoraira épül, viszonylag egyszerű mutató, számos hiányossága is felhozható (Saisana–Saltelli–Tarantola 2005), de más mutatók kíséretében érdemes használni, vizsgálni, mint ahogy mi is megteesszük a tanulmány befejező részében, mintegy összefoglalva, rangsorolva a különböző fejlettségi dimenziókban megfigyelhető tendenciákat.

A társadalmi indikátorok értékelése során két megközelítésmódot fogunk szem előtt tartani, az egyik a külső összehasonlítás, amelynek értelmében Románia, illetve az erdélyi magyarok helyzetét fogjuk megvizsgálni európai és regionális összehasonlításban, a másik az időbeli változások vizsgálata, amikor az 1989/90. évi rendszerváltás óta történt változásokat tekintjük át komponensek szerint, különös tekintettel Erdélyre és a magyarlakta térségekre.

Az elemzés során három kutatási kérdésre keressük a választ. Az egyik arra vonatkozik, hogy milyen változásokat figyelhetünk meg, beszélhetünk-e társadalmi fejlődésről Románia vonatkozásában 1990 és 2017 között, milyen dimenziókban erőteljesebb ez, és milyen mértékben vonatkozik a romániai/erdélyi magyarokra? Továbbá, milyen mértékű fejlődésbeli növekedésről beszélünk Romániában Közép- és Kelet-Európa (továbbiakban KKE) kontextusában? A társadalmi-gazdasági fejlődés tekintetében érvényesül-e, és ha igen, milyen mértékben az EU-integrációs folyamat, a KKE-térségben?

Románia 1990 utáni átalakulási folyamatának megértéséhez néhány gondolat erejéig vissza kell tekintenünk az előző, 1945–1989 közötti korszakra. A társadalomszerkezetet és a településstruktúrát is jelentősen meghatározta az állam által irányított erőltetett iparosítás és az ehhez kapcsolódó urbanizálódás, azaz, a falusi népesség jelentős részét megfosztva korábbi kisbirtokos gazdálkodó életvitelétől, bizonyos városok felé irányították, ahol rövid átképzéssel az újonnan beindított ipari létesítményekben kezdtek dolgozni, és a frissen épült tömbháznegyedekbe települtek le, a közel lakók pedig ingáztak. Ez az átalakulás már KKE-i kontextusban is kiemelkedő mértékű volt, és ezért a kialakuló társadalmi problémák, feszültségek mérete is ehhez fogható (Abraham 1991, Benedek 2006). Az, hogy ezek a városba költöző földművelők mennyire gyorsan tudtak városivá válni, azzal most ebben a tanulmányban nem foglalkozunk. Az erőltetett urbanizáció egy másik következménye, hogy megváltozott a városok etnikai összetétele, legalább is számos esetben, és ez több vonatkozásban hátrányosan érintette a kisebbségeket, különösen a magyarokat (mivel a németek és a zsidók időközben legnagyobb részét kivándoroltak Romániából, lásd Horváth 2004).

Egy másik fontos sajátosság, hogy az 1990-ben „megörökölt” társadalomszerkezetre rányomta bélyegét a kommunizmus második korszakának az a politikai törekvése, hogy az „egységes, homogén nemzetállamot” létrehozzák, és ezt mind kulturális (ideológiai), mind pedig etnika-nyelvi értelemben értették. Ez főleg a vezető réteg etnikai rekrutációjában és a felsőoktatási politikában érhető tetten, vagyis a magyar vagy roma kisebbségiek egyre kevésbé kerülhetnek vezető pozícióba. Társadalmi származás szerint, a vagyonon alapuló tulajdonos, vállalkozó vagy kézműves réteg már korábban, a kommunizmus első korszakában, az államosítást és a kollektivizációt követően felszámolódott. A kisebbségek számára nem mellékes, hogy a kommunista diktatúra ellenőrzése alatt tartotta a társadalmi mobilitási folyamatokat, és ideológiailag az ellenőrzés is fontos eleme volt a román nemzetpolitikának. Az ellenőrzés módja a

helyi és a dekoncentrált állami/megyei közigazgatásban nyilvánult meg, sok esetben egyes vezető pozíciókba azért sem neveztek ki magyar nemzetiségű vezetőket, mert attól tartottak, hogy nem tudják eléggé ellenőrizni őket, mint ahogy ezt külföldi elemzők is megfigyelték már a hetvenes években (Gilberg T. 1974, Bugajszki J., 1995. 200, Gallagher, 1999. 232.). E politika eredményeként az 1989-es fordulat után, az 1992. évi népszámlálás adatai alapján a romániai magyarok mindössze 3,6%-ának volt felsőfokú végzettsége, míg országos szinten ez az arány 5,1% volt. A szellemi foglalkozásúak körében a magyar nemzetiségűek aránya a pedagógusok (6,1) és az orvosok (6,7) körében kielégítő, mert ezek utánpótlásáról az egyetemek még részben anyanyelven egészen az 1980-as évek második feléig gondoskodtak, ám jelentősen alulreprezentáltak voltak a magyarok a jogászok (3,1) és a közgazdászok (2,4) körében (lásd Varga 1998. 274–275.).

Az 1990 utáni időszakban még hosszú ideig tükröződnek a korábbi korszak nyomai a társadalom- és gazdaságszerkezetben. A politikai rendszerváltozást követően a tulajdon szerkezetében, általában a társadalmi szerkezet átalakulásában, a legfontosabb tőkekonverziós stratégia a politikai-kapcsolati tőkének gazdasági tőkévé való átkonvertálása, de ez akkor volt igazán sikeres, ha a politikai/kapcsolati tőke mellett jelentős kulturális tőke is rendelkezésre állt (Eyal, G. Szelényi I., Townsley E. 1998). A romániai magyarok társadalmi szerkezetben elfoglalt pozícióit két fő tényező alakította: általában kisebb arányban voltak a magasabb szintű, intézményszerűlt kulturális tőkével rendelkezők (a diplomások aránya), és a diplomások is kevésbé jól „konvertálható” foglalkozáskategóriákba tartoztak a román többséghez képest (kevés a jogász és a közgazdász). Emellett enyhén alulreprezentáltak voltak 1990 után az államigazgatásban, a vállalatok vezetésében a román nemzetiségűekhez viszonyítva. A tanulmány második részében megvizsgáljuk, hogy ez a helyzet milyen sajátosságokat eredményezhetett a romániai jelentősebb etnikai kisebbségek (magyarok, románok) társadalmi szerkezetében, összehasonlítva a románokéval (lásd Veres 2015).

A továbbiakban megvizsgáljuk, hogy a HDI dimenzióit képező három területen, nem csupán szorosan véve a HDI összetevőit képező indikátorok alapján, milyen változások figyelhetők meg Romániában 1990 és 2017 között. Különböző indikátorokat elemzünk idősorosan a gazdasági növekedés és társadalmi szerkezet, oktatási és iskolázottsági, illetve életmód- és egészségügyi állapotra nézve, valamint a népességváltozás mutatóit, demográfiai szempontból, hazai és európai kontextusban, hogy a felvetett kutatási kérdésekre választ adjunk.

Módszertani szempontból a tanulmány két szinten halad. Először európai, elsősorban közép- és kelet-európai összehasonlításban elemezzük azokat a makromutatókat, idősorosan, amelyek a fent jelzett dimenziókat jellemzik, összetettebben annál, mint a HDI összetevői alapján megtehető lenne. A mutatók időbeli változását hasonlítjuk össze Románia és más országok vonatkozásában, tekintettel arra, hogy a többi ország az EU-n belül vagy kívül volt az elemzett időszak utolsó évtizedében. Ezek az adatok egyrészt az ENSZ UNDP adatbázisából, másrészt az EUROSTAT-tól származnak. A mutatókból hosszabb időszakokra vonatkozóan, rendszerint 1990–2015 vagy 1995–2017 között százalékos vagy más mértékegységű növekményt számoltunk ki, amely alapján Románia mutatóinak változása, a fejlődés vagy recesszió ténye megvilágítható és összehasonlítható más országcsoportokkal. Az összehasonlítás során elsősorban a visegrádi országok és a balti államok, valamint az EU-ból kimaradt szomszédos országok csoportjait vettük figyelembe mint fő referenciacsoportokat. Több esetben hiányoz-

nak az 1990. évi vagy a 2016–2017. évi adatok, de így is kielégítő módon lehet elemezni a tendenciákat egészen a közelmúltig.

Az elemzés második komponenseként mindegyik dimenzióban megvizsgáljuk, hogyan alakultak a vizsgált mutatók Románián belül a vizsgált időszakban, milyen területi-regionális, illetve nemzetiségi sajátosságokat figyelhetünk meg. A legtöbb mutató alapját az 1992., 2002. és 2011. évi népszámlálások képezik, néhány esetben, amikor ezek megfelelőeknek tekinthetők, a román Statisztikai Intézet TEMPO online adatbázisából származó adatokat használtunk (azért nem mindig, mert a migráció hiányos hazai regisztrációja miatt mind az össznépesség, mind pedig az ebből számolt mutatók adatai torzíthatnak, és csak a népszámlálások idején vannak jobb minőségű adatok, továbbá itt nem állnak rendelkezésre adatok nemzetiségi bontásban).

GAZDASÁG ÉS MUNKAERŐPIAC, A TÁRSADALOMSZERKEZET ÁTALAKULÁSA

King és Szelényi (2005) tipológiája szerint a romániai rendszerváltás utáni társadalom a felülről létrehozott kapitalizmus típusába sorolható, eszerint a kommunizusból származó nomenklatúrának a privatizációban kulcsszerepe van (míg Magyarországot egy másik típusba sorolták, a tőkések nélküli menedzserkapitalizmus típusába). A szerzők az átmenet jellemzői közé sorolták az átalakulás felülről való vezéreltségét a romániai régi-új elit által, továbbá, mivel a külföldi tőkeinfúzió kisebb és lassúbb volumenű volt, mint más országokban, a gazdaságszerkezetben a primer (mezőgazdaság- és nyersanyag-) ágazatok előtérbe kerülnek, a munkanélküliség és az alacsony jövedelmek miatt kényszerűen megerősödnek a háttáji kisgazdaságok. A fennebb leírt, empirikusan megfigyelt sajátosságok jól aláhúzzák azt, hogy miért is sorolható e típusba a romániai átalakulás.

Empirikus megközelítésben, a romániai társadalmiszerkezet átalakulását leginkább az 1990 és 2015 között lezajlott három népszámlálás alapján lehet vizsgálni. Az első adatok tehát 1992-ből származnak, ezt követően az 2002. és 2011. évi romániai népszámlálások használhatók.

Amint már korábban ezt megfigyelhető volt (Veres 2003, 2015), a romániai gazdaságszerkezet átalakulása a 20. század utolsó évtizedében, valamint az ezredfordulón két fő sajátossággal volt jellemezhető. Egyrészt, a tervgazdaságról a piacgazdaságra való áttérés során, hasonlóan a többi közép-európai országhoz, csökkent az iparban dolgozók aránya, és növekedett a szolgáltatásokban dolgozóké. Magyarország vonatkozásában Kolosi Tamás (2000. 77) rámutatott, hogy az állami tulajdonban levő cégek alkalmazottainak aránya 1992 és 1999 között hatvan százalékról 40,1%-ra csökkent, ez némi fáziskéséssel hasonlóan lezajlott Romániában is. Emellett Romániában sajátos jelenségként megfigyelhető volt, hogy az 1990-es évek első felében, a vállalkozói környezet és a zöldmezős beruházások a visegrádi országokhoz képest lassúbb növekedési üteme miatt vontatottabban fejlődik a szolgáltatási szektor, így a leépülő iparból kikerült munkásság számára nem jön létre elegendő számú új munkahely (egyébként sem lett volna a munkaerő átképzése problémamentes), de a munkanélküliség elől igen sokan a mezőgazdaságban kerestek munkát, többnyire az örökölt és visszacapott kisebb földbirtokon, de nem kizárólag. Ezáltal egy „primer szektorosodási folyamat” játszódott le, amely a modernizációs társadalmi fejlődésre nem jellemző, emellett a növekvő munkanélküliség jelentős társadalmi feszültségeket okozott. Továbbá, az iparból kikerült munkásság jelentős részét az 1991–1996

közötti kormányzat rendelettel a törvényes nyugdíjkorhatár előtt nyugdíjazta, így 2002-re a nyugdíjasok száma meghaladta az alkalmazottak számát Romániában. Az aktív népesség negyven százalék körülire csökkent, falusi környezetben ez az arány pedig ennél is alacsonyabb (38,5%, erre még később részletesebben visszatérünk) (Veres 2015. 104.).

A gazdaság helyzetét vizsgálva, 1990-ben, de még 1995-ben is 16 volt kommunista KKE-ország közül 8-ban kisebb vagy hasonló értékű volt a romániaihoz az egy főre eső GDP értéke, és ezek között voltak a balti államok és Lengyelország is. Ezt követően, 2001-ig, viszont Románia fokozatosan elmaradt, 2001-ig ezen országok gazdasági fejlődési ütemétől (lásd 1. táblázat).

A 2001 és 2008 közötti időszakban Romániában gazdasági növekedés figyelhető meg (amelyet a HDI növekedése is tükröz, lásd még Popescu–Ivan–Rat 2016). Az európai uniós csatlakozási folyamat során (amely 2002 után vált nyilvánvalóvá) beindult gazdasági növekedés folytan erőteljesen növekedett a külföldi beruházások volumene, amely a GDP és a jövedelmek növekedésében is kimutathatóvá vált: 2000 és 2010 között 10 250 dollárról 17 355 dollárra nőtt a vásárlóerő-paritáson számolt, egy főre eső GDP értéke Romániában (valójában a kiemelkedő mértékű növekedés 2008-ig tartott, ezt követően két évig recesszió volt, először 7,1%, majd 1,9% 2010-ben (Popescu–Ivan–Rat 2016). Eszerint 2010-ben a romániai egy főre eső GDP értéke (újra) megegyezett a lettországi értékkel, és közel állt a visegrádi–balti országok egy csoportjához (Litvánia, Lengyelország, Magyarország), ahol az egy főre eső GDP értéke 19–22 000 USD körül mozgott, vásárlóerő-paritáson számolva (lásd 1. táblázat).

1. táblázat. Egy főre eső GDP vásárlóerő-paritáson (2011 PPP \$), a KKE országokban és néhány más országban, 1990–2015

Ország	1990	1995	2000	2005	2010	2011	2015
Albánia	4303	3899	5165	7046	9374	9640	10 397
Fehéroroszország	8084	5275	7300	10 851	15703	16603	16621
Belgium	30 411	32 361	36 901	39 495	40 698	40 859	41 138
Bulgária	9284	8434	8945	12 531	15 262	15 603	16 956
Horvátország		12 543	15 644	19 420	19 989	20571	20430
Csehország	19 839	19 093	21 003	25 571	28 111	28604	29805
Észtország		11 069	15 298	22 219	22 199	23 955	26 930
Franciaország	29 424	30 823	34 773	36 393	36 742	37 325	37 306
Németország	31 470	33 850	36 979	37 924	40 665	42 143	44 053
Görögország	21 070	21 641	25 300	30 108	29 259	26 626	24 617
Magyarország		15 137	17 766	22 190	22 150	22 603	24 474
Lettország		8146	10 991	17 235	17 983	19 451	22 628
Litvánia		9229	12 023	18 273	20 782	22 542	26 397
Moldova K.	6440	2596	2329	3318	3925	4179	
Lengyelország	10 140	11 150	14 640	16 987	21 457	22 520	24 836
Románia	11 181	10 272	10 250	14 275	17 355	17 625	19 926
Oroszország	20 639	12 813	14 051	19 326	23 108	24 074	23 895

Szerbia		7167	7741	10 568	12 301	12 572	12 863
Szlovákia		12 876	15 242	19 490	24 504	25 167	27 394
Szlovénia		18 245	22 494	26 683	28 388	28 513	28 942
Ukrajna	10490	5073	4809	7265	7844	8282	7450

Forrás: UNDP, <http://hdr.undp.org/en/data/trends> (2018. 05. 02.)

Az egy főre eső GDP növekedését KKE-kontextusban jobban követhetjük az Eurostat adatai alapján, az EU 28 átlagában százalékosan kiszámítva 1995-től napjainkig. Romániában 1995-ben az EU-átlagnak mindössze harminc százaléka volt az egy főre eső GDP értéke vásárlóerő-paritáson, de akkoriban ez, mint látható a 2. táblázatban, számos más KKE-ország értékéhez állt közel (Lettország, Litvánia, Bulgária). Románia esetében a mutató értéke egészen 2000-ig csökkent (26%-ra, amely akkor KKE-európaiszinten is nagyon alacsonynak számított, beleértve még a nyugat-balkáni térséget is), majd lassan emelkedni kezdett a GDP értéke EU-kontextusban is, de az 1995. évi szintet csak 2003-ban haladta meg, ezt követően viszont 2008-ig más országok ütemét meghaladva, a romániai GDP huszonöt százalékkal magasabb lett az EU-átlaghoz képest, elérve annak 51%-át, majd 2011-ig stagnált, aztán ezt követően újra emelkedni kezdett, elérve az EU-átlag 63%-át, amely értékkel újra megközelítette több visegrádi és balti ország mutatóját, vásárlóerő-paritáson (lásd 2A táblázat). A kiadási oldalon 2017-re már Magyarországot is meghaladta Románia egy százalékkal (lásd 2B táblázat). Ennek a helyzetnek a kialakulásában valószínűleg jelentősen közrejátszott a román kormány 2017. évi béremelési politikája. Tény, hogy az EU-tagországok között Románia 1995 és 2017 között 33%-ot javított az EU-átlaghoz képest, ezt csak a balti országok múlták felül, és a visegrádi országok közül Szlovákia és Lengyelország elég jól megközelítették (27–29%). A 2000–2010 közötti időszakban a balti államok és Szlovákia GDP-növekedési üteme is közel akkora mértékű volt, mint Romániában (18–24%). Azok az országok, amelyek már 2000-ig jelentős fejlődést produkáltak, megközelítve az EU-átlag ötven százalékát, a 2000-es években átlagosan mintegy tíz százalékot javítottak az EU-n belüli pozíciókon (Magyarország, Lengyelország, Csehország). Bulgária sem tudott nagyobb mértékű növekedést produkálni, bár ő inkább 2000-ben Románia gazdasági fejlettségi szintjéhez állt közelebb. Nagy eltérések vannak abban is, hogy 2010-től hogyan sikerült kilábalni a világválságból a különböző országoknak. A „nagy” vesztes Görögország, amely az EU-átlag 93%-áról a romániaihoz és a lettországihoz közelálló „súlycsoportba”, azaz az EU-átlag 67%-ára csúszott le 2017-re. Románia és néhány más ország 2010 és 2017 között is jelentősen javította az EU-n belüli pozícióit, több, mint tíz százalékkal (Románia 12%-kal). Lengyelország nyolc százalékot javított, Csehország és Szlovákia kevesebbet, mivel már az EU-átlag 74–83%-áról 77, illetve 89%-ra jutottak 7 év alatt, Magyarország viszont a 2010. évi EU-átlag 65%-áról mindössze három százalékot javított hét év alatt, 2017-ben az EU GDP átlag 68%-át érve el, mindössze négy-öt százalékkal előzve meg Romániát, miközben az előnye még 2010-ben 14%-os volt. Itt hangsúlyozzuk, hogy az arányok vásárlóerő-paritáson vannak számítva, folyó értéken az eltérések nagyobbak: Románia egy főre eső GDP-értéke 9600 euró, Magyarországé pedig 12 600 körül volt 2017-ben a legfrissebb EUROSTAT-adatok szerint. (lásd M1 melléklet, EUROSTAT 2018). A vásárlóerő-paritáson számolt értékek viszont, figye-

lembe véve az inflációt, árfolyamváltozást és a különböző termékek árszínvonalát, a nemzetközi összehasonlításokra alkalmasabbak, de a legfrissebb adatok nem elérhetők (lásd 2. táblázat).

Az EU-ból máig kimaradó, a csatlakozás vonatkozásában bizonytalan státuszú országoknak nem sikerült 2000 óta jelentősen csökkenteni az EU átlagához képest való lemaradásukat. Bár 2000 és 2010 között egyes országoknak sikerült mintegy tíz százalékkal javítani a pozíciójukat, azt követően viszont nem sokat változott a helyzetük (Albánia, Szerbia, Macedónia, Bosznia, jelenleg is az EU-átlag 28–37%-án állnak, Ukrajna, Moldova még ezt a szintet sem érik el). Törökország pozíciója viszont 2010 és 2015 között EU-viszonylatban sokat javult, azóta stagnál (lásd 2. táblázat).

2. táblázat. *Egy főre eső GDP vásárlóértéken, az EU-átlag százalékában, a KKE országokban és néhány más országban (EU28=100), 1995–2017*

A. Bruttó hazai termék piaci értéken (Gross domestic product % in PPS, at market prices)

Ország	1995	2000	2005	2008	2010	2015	2017	Növekedés 2015–2017
EU 28	100	100	100	100	100	100	100	0
EU 15	117	116	113	111	110	109	108	-9
Belgium	125	124	121	115	120	118	117	-8
Bulgária	33	28	37	43	44	47	49	17
Csehország	76	72	80	84	83	87	88	12
Németország	131	122	118	117	120	124	124	-7
Észtország	35	42	60	69	65	75	77	43
Görögország	85	86	93	93	85	69	67	-18
Franciaország	115	115	111	106	108	105	104	-11
Horvátország	46	48	55	63	59	59	62	16
Lettország	31	35	50	59	53	64	67	37
Litvánia	33	37	53	63	60	75	78	45
Magyarország	51	53	62	63	65	68	68	17
Lengyelország	43	47	50	55	62	68	70	27
Portugália	80	84	83	81	82	77	77	-3
Románia	30	26	35	51	51	56	63	33
Szlovénia	75	80	87	90	83	82	85	10
Szlovákia	48	50	60	71	74	77	77	29
Macedónia	:	27	29	32	34	:	:	7
Albánia	:	17	21	25	29	29	29	12
Szerbia	:	25	32	36	36	36	:	11
Törökország	41	42	43		52	65	65	24
Bosznia-Hercegovina	:	:	25		29	30	32	

B. Végső fogyasztási kiadások (% of GDP per capita in PPS, final consumption expenditure)

Ország	1995	2000	2005	2008	2010	2015	2017	Növekedés 1995–2017
EU 28	100	100	100	100	100	100	100	0
EU 15	117	116	113	111	110	109	108	-9
Belgium	121	118	113	111	116	116	115	-6
Bulgária	32	32	41	46	45	48	50	19
Csehország	69	65	70	73	74	75	78	9
Németország	129	120	115	111	115	118	118	-11
Észtország	36	40	55	65	60	70	73	37
Görögország	95	95	103	107	99	82	79	-16
Franciaország	116	114	110	107	109	107	107	-10
Horvátország	54	51	56	63	60	60	62	8
Lettország	35	38	51	60	55	65	71	36
Litvánia	38	42	56	68	64	78	83	46
Magyarország	51	51	61	61	61	62	63	12
Lengyelország	43	50	53	58	64	68	70	27
Portugália	85	89	91	90	90	84	84	-1
Románia	32	29	39	53	51	55	64	32
Szlovénia	75	78	81	81	81	77	80	4
Szlovákia	45	49	58	69	73	74	75	30
Macedónia	32	33	35	40	41	:		8
Albánia	20	21	24	30	33	35	36	16
Szerbia	:	31	39	44	45	43	:	12

Forrás: Eurostat: <http://appsso.eurostat.ec.europa.eu/nui/setupDownloads.do> (2018. 05. 02.)

Ezt a tendenciát erősítik meg az egyéni/háztartási kiadások (a GDP-ből) aránya vásárlóerő-paritáson, az EU-átlagból számítva, ráadásul a „rég” EU átlagához viszonyítva, amely alapján Románia ugyanazt a 63%-ot valósítja meg az EU-15-átlagból, ám számos más KKE-ország itt már gyengébben teljesít: Horvátország és Magyarország például csak az EU-átlag 57–59%-át éri el az egyéni/háztartási kiadások vonatkozásában 2017-ben. Az 1995–2017 közötti romániai növekedést az EU-átlaghoz képest újra csak a balti államok haladták meg (lásd M2. melléklet).

Megvizsgáltuk, hogy a KKE-országok, illetve Románia nemzeti jövedelmének jelentős mértékű emelkedése hogyan oszlik el társadalmilag, merre alakultak a jövedelmi egyenlőtlenségek. Már korábban is jelezték, hogy az elmúlt évtizedekben több országban növekedtek ezek az egyenlőtlenségek. Románia és a 2000 körül alacsonyabb egy főre eső GDP-vel rendelkező országok, mint Bulgária, Lettország és Litvánia Gini-együtthatói 2000 és 2017 között megnövekedtek, Romániában 5,7 százalékponttal, 29-ről 35-re nőtt az együttható értéke, de 37 is volt 2015-ben. Bulgáriában 25-ről nőtt 40-re, a balti államokban pedig már 2000-ben is 30, sőt 34 körül volt Lettországban. A visegrádi országokban viszont, Lengyelországot leszámítva, ahol 30

körül mozog a Gini-együttható, a többi országokban 25-26 körüli a mutató értéke, és nem emelkedett 30 fölé 2015 után sem (lásd 3. táblázat).

3. táblázat. *Jövedelmi egyenlőtlenségek, Gini-együttható (*100), KKE-i EU-tagországokban és néhány más országban, 1995–2017*

Ország	1995	2000	2005	2010	2015	2016	2017	2000–2016
EU 28	:	:	30,6	30,5	31,0	30,8	:	
EU 15	:	:	29,4	30,2	30,8	30,7	:	
Belgium	29	30	28,0	26,6	26,2	26,3	26,0	-3,7
Bulgária	:	25	:	33,2	37,0	37,7	40,2	12,7
Csehország	:	:	26,0	24,9	25,0	25,1	:	0
Németország	29	25	26,1	29,3	30,1	29,5	:	4,5
Észtország	:	36	34,1	31,3	34,8	32,7	:	-3,3
Görögország	35	33	33,2	32,9	34,2	34,3	:	1,3
Franciaország	29	28	27,7	29,8	29,2	29,3	:	1,3
Horvátország	:	:	:	31,6	30,4	29,8	:	-
Lettország	:	34	36,2	35,9	35,4	34,5	34,5	0,5
Litvánia	:	31	36,3	37,0	37,9	37,0	:	6
Magyarország	:	26	27,6	24,1	28,2	28,2	28,1	2,2
Lengyelország	:	30	35,6	31,1	30,6	29,8	:	-0,2
Portugália	37	36	38,1	33,7	34,0	33,9	:	-2,1
Románia	:	29	:	33,5	37,4	34,7	35,1	5,7
Szlovénia	:	22	23,8	23,8	24,5	24,4	:	2,4
Szlovákia	:	:	26,2	25,9	23,7	24,3	:	-1,9
Macedónia	:	:	:	:	33,7	33,6	:	-
Szerbia	:	:	:	:	38,2	38,6	:	-
Törökország	:	:	:	43,5	41,9	:	:	-

Forrás: Eurostat: <http://appsso.eurostat.ec.europa.eu/nui/setupDownloads.do> (2018. 05. 02.)

Jelentős különbségek figyelhetők meg területileg is a jövedelmek terén, a romániai megyék és régiók között is. Amíg a csatlakozás utáni időszakban, az EUROSTAT adatai alapján, euróban kifejezve Románia egy főre eső GDP-je 2007-től 2016-ig közel negyven százalékkal emelkedett, a különböző régiókban és megyékben ez a növekedés igen eltérő volt, és az amúgy is jelentős területi különbségek tovább növekedtek. A magasabb, 10 000 euró fölötti egy főre eső jövedelmi mutatóval rendelkező megyék növekedése viszonylag magas maradt, de változó mértékben növekedtek. Legnagyobb mértékben Konstanca megye növekedett (57%), ezt követték Brassó (39%), Temes (33%) és Kolozs (28,7%) megyék. Összességében az erdélyi régiók növekedésének mértékét (29–31) mintegy hét–tíz százalékkal átlagosan meghaladták a Kárpátokon túli régiók (35–46), különösen a Konstanca központú Délkeleti régió fejlődött a legtöbbet. A megyék között viszont a növekedés nagyon egyenlőtlenül oszlott el. Egyes kis jövedelmű megyék óriásit növekedtek (Giurgiu 90, Ialomița 67, Călărași 65, Tulcea 61, Vaslui 49 és Mára-

maros 45%-kal), ezek egy kivételével mind déli, főleg havasalföldi megyék. A moldvai megyék többi része is legalább az országos átlaggal megegyező mértékben növekedett, igaz, nagyon alacsony szintről (Iasi, Neamt, Vrancea, de Prahova, Dolj, Gorj és Olt megyék is a negyven százalék körüli növekedést mutatták ebben az időszakban). Ilfovozt leszámítva, ahol úgy látszik, hogy a világválság hatása recessziót okozott tíz év távlatában is, a legkisebb növekedést a magyarlakta megyék mutatták, Bihar, Hargita, Kovászna megyékben az egy főre eső GDP-növekedés mértéke az EU-csatlakozást követő tíz évben mindössze 10 és 18% közötti volt, ehhez fogható alacsony növekedés mindössze még Argeş megyében figyelhető meg (lásd M3 melléklet). Ezáltal a székely megyéknél már csupán Botoşani, Vrancea, Teleorman és Mehedinţi megyék lényegesen szegényebbek, Bákó, Vrancea, Călăraşi és Giurgiu már gyakorlatilag egy szinten vannak velük, miközben a gazdagabb erdélyi megyéktől való lemaradás jelentős, alig 55-60%-át éri el Kolozs, Brassó, Szeben, Temes megyék egy főre eső jövedelmének, de az olyan megyéktől való lemaradás is számottevő, mint Fehér vagy Szilágy. Bihar megye relatív előnye lassan eltűnik. Maros megye növekedési mértéke is messze átlag alatti (24,7%), a leszakadók csoportja felé tendál.

A gazdaság fejlődésének üteme és módja rendszerint szoros összefüggésben volt és van a munkaképes népesség számával, összetételével, bár Románia ebben is némiképp kivételesen viselkedik (lásd még Kerekes–Molnár 2011, Benedek 2015). Az 1989/1990. évi változáskor a munkaképeskorú 15–64 éves népesség aktivitási rátája 82%-os volt, és nagyon gyorsan csökkent a szocialista ipar leépülésével a kivándorlás ütemének növekedésével, és 2012-ben is csak 61% volt (Benedek 2015. 88.). Az össznépességen belül számolva Románia aktivitási rátája az 1992. évi 45%-ról lecsökken 40,8%-ra 2002-re, ami nagyjából megegyezik az akkori magyarországi aránnyal, ahol a népesség 40,6%-a gazdaságilag aktív, viszont 2002-ben a többi országban mindenhol magasabb az aktív népesség aránya, legalább 45%, de a két kis balti állam, Észt- és Lettország kivételével sehol sem haladja meg, a KKE-ban az ötven százalékot (lásd Veres 2015. 108.). A romániai népességnek 2011-ben a 45,6%-a volt gazdaságilag aktív, 54,4%-a pedig inaktív. Ez mintegy ötszázalékos javulást mutat 2002-höz képest. A korábbi vizsgálatainkból tudjuk (Veres 2015), hogy Románia aktivitási rátája Európa-szinten továbbra is alacsonynak tekinthető. A különböző adatsorokat elemezve felvetődik, hogy az aktív, illetve a foglalkoztatott népesség ilyen mértékű lecsökkenése a kommunista tervgazdaság megszűnése után romániai sajátosság-e vagy nem? E kérdésre választ keresve először Románia adatait az EU-hoz csatlakozó vagy csatlakozni kívánó KKE-országok foglalkoztatási adataival hasonlítottuk össze.

Európai uniós összehasonlításban a 20–64 éves népességen belül nézik a foglalkoztatottsági arányokat. Az EUROSTAT adatai alapján 2000-től vizsgálhatjuk a 20–64 éves népesség foglalkoztatási rátáit. Eszerint, 2000-ben Románia foglalkoztatási rátája a munkaképes népességen belül 69%-os volt, amely akkoriban meghaladta a legtöbb KKE-ország értékét, viszont e mutató már 2002-ben lecsökkent 63,3%-ra, amelynél már csak Bulgária, Lengyelország és Magyarország mutatói voltak rosszabbak (55–57, illetve 61%), a balti államokban és Szlovákiában 66-67%-os a mutató értéke. Ezt követően 2007-ig, illetve 2011-ig nem történik lényeges változás Románia-szinten, 63–64% körüli a foglalkoztatottság a 20–64 évesek körében, ennél néhány országban alacsonyabb, a világválságot nagyon súlyosan megélt Görögországban, Máltán, Olaszországban, de a KKE-országok közül Bulgáriában, Magyarországon és Horvátországon

ban 59–62% körül mozog a foglalkoztatottak aránya, míg a sikeresebb visegrádi és balti országokban néhány százalékkal meghaladja a romániai értéket (61–67%), Csehországban 70,9%, az EU-átlag pedig 68,6% volt. Az utóbbi években, 2011 és 2017 között Romániában a munkaképeskorúak foglalkoztatottsága 68,8%-ra emelkedett, megközelítve a 2020-ra vállalt hetvenszázalékos célértéket. Ez idő alatt más KKE-i EU-tagországokban hasonló vagy még nagyobb mértékben növekedett a foglalkoztatottság, legtöbb esetben meghaladva a hetvenszázalékos értéket. Észtországban és Csehországban még a 78%-ot is elérték, meghaladva Európa 2020-ban vállalt 75%-os célértékét. Görögország, az EU-tól messze leszakadva, a Nyugat-Balkánhoz és Törökországhoz hasonlóan mindössze 55–57%-os foglalkoztatottsággal bír, és más dél-európai országban is a mutató értéke 2017-ben mindössze 62–64% (Horvátország, Olaszország, Spanyolország). Az EU-ból kimaradt országokban a lemaradás látványos, a foglalkoztatottsági mutató értéke 54–58% körüli (lásd 4 táblázat). A foglalkoztatottság relatíve magasabb (időben növekvő) szintje Romániában (akárcsak Lengyelországban, Bulgáriában) az időközben megerősödött migrációval is magyarázható, miszerint az EU nyugati felében élő román állampolgárok száma már meghaladja 2012-ben a 2,3 milliót (lásd hátrább, illetve Sandu 2013). Ugyanis, ha a munkaerő egy részét nem tudja foglalkoztatni a gazdaság, a munkanélküliség vagy az alacsony bérek elől elmenekülnek sokan.

4. táblázat. *A munkaképeskorú (20–64 éves) népesség foglalkoztatási rátái az Európai Unióban, 1993–2017*

	1993	2000	2002	2007	2011	2015	2016	2017	Cél: 2020
EU (28)	:	66,6	66,8	69,8	68,6	70,1	71,1	72,2	75
Euró-zóna (18 o.)	:	65,6	66,6	69,9	68,4	68,9	69,9	70,9	:
Belgium	61,2	65,8	65	67,7	67,3	67,2	67,7	68,5	73,2
Bulgária	:	55,3	55,8	68,4	62,9	67,1	67,7	71,3	76
Csehország	:	71	71,6	72	70,9	74,8	76,7	78,5	75
Dánia	74	78	77,7	79	75,7	76,5	77,4	76,9	80
Németország	67,6	68,7	68,7	72,9	76,5	78	78,6	79,2	77
Észtország	:	66,6	68	76,9	70,6	76,5	76,6	78,7	76
Írország	:	71,8	72,1	75,1	64,6	69,9	71,4	73	69
Görögország	58,5	61,9	62,5	65,8	59,6	54,9	56,2	57,8	70
Spanyolország	51,3	60,7	63,1	69,7	62	62	63,9	65,5	74
Franciaország	:	:	:	:	:	69,5	70	70,6	75
Horvátország	:	:	:	63,9	59,8	60,6	61,4	63,6	62,9
Olaszország	56,6	57,4	59,4	62,7	61	60,5	61,6	62,3	67
Ciprus	:	72,2	74,9	76,8	73,4	67,9	68,7	70,7	75
Lettország	:	63,6	66,5	75,2	66,3	72,5	73,2	74,8	73
Litvánia	:	65,5	67,2	72,7	66,9	73,3	75,2	76	72,8
Luxemburg	64,4	67	67,8	69,6	70,1	70,9	70,7	71,5	73
Magyarország	:	61,2	61,4	62,3	60,4	68,9	71,5	73,3	75
Málta	:	57,4	57,7	58,6	61,6	67,8	69,6	71,4	70

Hollandia	66,2	74,3	75,8	77,8	76,4	76,4	77,1	78	80
Ausztria	:	71,4	71,8	72,8	74,2	74,3	74,8	75,4	77
Lengyelország	:	61	57,4	62,7	64,5	67,8	69,3	70,9	71
Portugália	69,7	73,5	73,6	72,5	68,8	69,1	70,6	73,4	75
Románia	:	69,1	63,3	64,4	63,8	66	66,3	68,8	70
Szlovénia	:	68,5	69	72,4	68,4	69,1	70,1	73,4	75
Szlovákia	:	63,5	63,6	67,2	65	67,7	69,8	71,1	72
Finnország	:	71,6	72,6	74,8	73,8	72,9	73,4	74,2	78
Svédország	:	76,8	78,5	80,1	79,4	80,5	81,2	81,8	80
Egyesült Királyság	70,2	74	74,5	75,2	73,5	76,8	77,5	78,2	:
Izland	:	:	:	86,7	80,6	86,5	87,8	87,6	:
Norvégia	:	80,3	79,6	80,9	79,6	79,1	78,6	78,3	:
Svájc	:	:	:	:	80,8	81,7	82	82,1	:
Montenegró	:	:	:	:	50,7	56,7	57,1	58,2	:
Macedónia	:	:	:	45	48,4	51,9	53,3	54,8	:
Törökország	:	:	:	48,2	52,2	53,9	54,4	55,3	:

Forrás: UNDP, <http://hdr.undp.org/en/data/trends> (2018. 05. 02.)

Romániában, a 2011. évi népszámlálás meghatározása értelmében, az aktív népességen belül foglalkoztatottnak számít a 15 éves és idősebb népesség, akik a megelőző munkahéten legalább egy órát dolgoztak bérért vagy bérjellegű juttatásért, illetve aki legalább 15 órát dolgozott a mezőgazdaságban (Veres 2015, INS 2013b).

A romániai foglalkoztatási viszonyok részletesebb megértéséhez megvizsgáltuk a foglalkoztatott népesség összetételét is. A foglalkoztatott népesség aránya Romániában a 15–64 éves korú munkaképes népességen belül mindössze 62%-ot tett 2011-ben, valamint 68,6% volt a férfiak és 55,7% a nők körében (lásd Veres 2015. 106–107.). Életkor szerint megfigyelhetjük, hogy alig vannak foglalkoztatottak a 24 év alattiak körében, akiknek nagy része még tanul, és az 55 év fölötti nők, akiknek nagy része nyugdíjas vagy más inaktív. Az 50–64 éves korú népesség körében európai szinten is alacsony a foglalkoztatottság Romániában, a 49%-os arány 8,3%-kal alacsonyabb, mint az EU-átlag. A romániaiánál is alacsonyabb az 50–64 évesek foglalkoztatottsági szintje Máltán, Magyarországon, Szlovéniában és Görögországban, kb. egy-két százalékkal (Veres 2015. 107.). Ezek a viszonyok Romániában a korhatár előtti nyugdíjazás elterjedésével alakultak ki, még a 2002 előtti időszakban. Kerekes és Molnár szerint a 2002 és 2008 közötti foglalkoztatási viszonyokat illetően megállapították, hogy sok változás történt a kilencvenes évekhez képest, mivel a gazdasági növekedés, a munkaképeskorú lakosság csökkenése és a kivándorlás hatására a kereslet bizonyos ágazatokban meghaladta a kínálatot (pl. építőipar, egészségügy, IT, idegenforgalom) (Kerekes–Molnár 2011. 193.).

Továbbá, ezen változások lassan a gazdaságszerkezetet is átformálták, és jelentős mértékű növekedésnek indult a szolgáltatási szektor is, amelynek következtében a 2011. évi népszámláláskor, és 2015-ben is a népesség kevesebb, mint fele (44-45%) a szolgáltatási szektorban dolgozott, ami azonban, bár jelentősen növekedett, így is kevésnek számít, mert nagyon alacsony szintről indultunk. A rendszerváltás után, 1990-ben a romániai szolgáltatásokban dolgozók

aránya minden más európai országnál alacsonyabb volt (27%), Ukrajnát leszámítva, és ez az állapot nem sokat változott 2000-ig. Ezt követően a román gazdaság fejlődésével növekedésnek indult ugyan a szolgáltatási szektor, de még 2010-ben is mindössze 42%-át tette ki a szolgáltatásokban dolgozók aránya az összes foglalkoztatottnak, és 2014-re is mindössze 45%-ra (2016-ban 47,5%) emelkedik ez az érték, miközben Csehországban vagy Lengyelországban 57, Bulgáriában, Horvátországban vagy Magyarországon pedig 62–64% körül mozog a mutató értéke. A növekedés százalékos értéke több országnál nagyobb, Csehország és Magyarország növekményéhez hasonlítható, 17% (lásd 5. táblázat).

5. táblázat. *A foglalkoztatott népesség aránya a szolgáltatási szektorban, KKE Európa és néhány más országban 1990–2014* (Employment in services, % of total employment)

Ország	1990	1995	2000	2005	2010	2011	2014	Növekedés 1990–2014
Albánia			21,5	27,8				-
Fehér-oroszország	36,1				55,3	55,5		19,4**
Belgium	65,6	69,1	72,2	73,2	75,2	75,5	77,4	11,8
Bulgária	37,3	42,6	54,1	57	59,9	61,7	62,8	25,5
Horvátország			56,5	56	59,3	58,4	63,9	-
Csehország	42,2	51,5	54,6	56,3	58,7	58,3	58,9	16,7
Észtország	41,8	55,6	59,6	61,1	64,9	62,6	65,5	23,7
Franciaország	64,8	68,1	69,6	72,3	74,4	74,6	75,8	11
Németország		60,8	63,9	67,8	69,9	70	70,4	10,4*
Görögország	48,3	56,4	60,7	65,9	68,5	70,5	71,8	23,5
Magyarország	45	59,4	59,6	62,5	64,7	64,1	64,5	19,5
Lettország			58,6	61,4	68,3	68	68,6	-
Litvánia			54,4	56,1	66,4	66,7	65,8	-
Moldova K.	33,9		35,2	43,3	53,8	53,7		20,0**
Lengyelország	35,8	45,3	50,9	53,8	56,7	56,5	57,9	22,1
Románia	27,4	28,7	32,3	39,1	42,6	44,1	44,9	17,5
Oroszország	45,6	50	57,1	60	64,4	64,9	65,8	20,2
Szerbia				49,1	51,8	52		-
Szlovákia		51,9	55,8	56,2	59,5	59,3	60,9	9,9*
Szlovénia		46,4	53,4	54,5	59,5	60,4	60,2	14,2
Törökország	32,4	34,3	40	45,8	50,8	50,1	51,9	19,5
Ukrajna	15,4	14	13,3	56,4		54,2	59,1	43,7

*1995–2014, **1990–2011

Forrás: UNDP, <http://hdr.undp.org/en/data/trends> (2018. 05. 02.)

Van egy további olyan sajátossága a romániai foglalkoztatottsági szerkezetnek, amely szerint az ország helyzete még inkább kedvezőtlenebbnek mondható: a mezőgazdaságban dolgozók aránya messze meghaladta más közép-európai országok gazdaságában dolgozók arányát. Romániában 2002-ben és 2011-ben 28% volt a primer szektorban dolgozók aránya, és csupán 2016-ra csökkent le húsz százalékra (lásd 5. táblázat). Még 2011-ben Románia lényegesen magas agrárnépességi aránnyal rendelkezett, míg Lengyelország 19, Litvánia 17,9 és Lettország 15%-os, az EU-n belül viszonylag magas értékei is alacsonyabbak voltak a romániaihoz képest, de mint láthatjuk, 2016-ra már ez a mutató közelít a KKE-i régió országaihoz, de továbbra is lényegesen nagyobb, mint a nyugat-európai országok átlaga (4-5%).

A romániai sajátosságok feltárása érdekében részletesebben is megvizsgáltuk a foglalkoztatottak eloszlását nemzetgazdasági ágazatok szerint a két utolsó népszámláláskor, és a legfrissebb nyilvántartások szerint (2002, 2011 és 2016). Mindkét népszámlálás alkalmával, mint láttuk, viszonylag magas, 28%, a mezőgazdaságban (és erdőszet, halászat területén) dolgozók aránya. Az iparban dolgozók aránya 32-ről 26%-ra csökkent 2011-re majd 2016-ban újra 31,7%-ra emelkedik. Az ipari dolgozókon belül a legnagyobb arányt a feldolgozóipar képezi, amely a 2002. évi 22,3%-ról 2011-re 16,4%-ra mérséklődött, majd 20,8%-ra emelkedett 2016-ra. Ezt követi majd a kereskedelem és a karbantartási tevékenységek területén dolgozók aránya: a 2002. évi 10,3%-ról 12, majd 2016-ban már 14,7%-ra növekedett. A szolgáltatásokban dolgozók aránya 45%-ot tett ki 2011-ben, hatszázalékos növekedést mutat 2002-höz képest, majd további 2,5%-kal 47,5%-ra emelkedett 2016-ra. (6 táblázat, lásd még Veres 2015). Megfigyelhetjük, hogy a kereskedelmen, oktatáson és egészségügyön kívül minden ágazat gyengén vagy képviselve Romániában, különösen a vendéglátóipar, amely más országokban, a turizmusnak köszönhetően, egy erőteljes foglalkoztatási terület.

6. táblázat. *A foglalkoztatottak eloszlása nemzetgazdasági ágazatok szerint Romániában, 2002, 2011, 2016*

Szektor/Ágazat	2002	2011	2016
Primer szektor, ebből:	28,3	28,4	20,8
Mező- és erdőgazdaság, vadászat, halászat	28,2	28,4	20,8
Halászat	0,1		
Szekunder szektor, ebből:	32,7	26,4	31,7
Kitermelőipar	1,8	0,8	0,7
Feldolgozóipar	22,8	16,4	20,7
Energetika, víz- és gázellátás	2,4	2,1	2,3
Építőipar	5,7	7,1	8,2
Tercier szektor, ebből:	39,0	45,2	47,5
Kereskedelem és karbantartás	10,3	12,1	14,7
Vendéglátóipar	1,6	1,9	2,3
Szállítás és raktározás	4,1	4,6	5,3
Információ, telekommunikáció, posta	1,2	1,8	2,5

Pénzügy és biztosítás	1,0	1,5	1,3
Ingatlaneladás és -bérlés	2,7	0,2	0,4
Közigazgatás és közig. szolgáltatások	6,1	8,4	3,9
Oktatás, kutatás, szakértői tevékenységek	5,1	6,4	4,5+2,3
Egészségügy és szociális védelem	4,4	4,4	4,8
Kulturális és egyéb szolgáltatások	2,3	2,6	0,9
Háztartási tevékenységek	0,3	1,2	
Más, extraterritoriális szervek, szervezetek	0,0	0,1	2,0
Összesen	100,0	100	100

Forrás: A 2002 és 2011. évi romániai népszámlálások végleges eredményei (INS: 2004a, 2013a, c) és TEMPO Online, www.insse.ro (letöltve 2018. 05. 02.) A százalékok a szerző számításai.

Románia gazdaság szerkezete tehát a többi EU-hoz csatlakozott országhoz képest „korszerűtlennek” tekinthető. Az iparban dolgozók aránya átlagos, ám a primer szektorban, a mező- és erdőgazdaságban, valamint a halászat terén dolgozók arányba kiemelkedően magas, és a terciér szektorban meg kevesen dolgoznak.

A foglalkoztatás ráták alakulását vizsgálva Romániában, településtípusonként, 1992 és 2011 között, elmondható, hogy míg 2002-ben városban 42,8, falun 38,3%-os volt az aktivitási ráta, ami a falun élők relatív előregedettségével is magyarázható. 2002-től képest 2011-re városban négy százalékkal több aktív él, 46,9%, falun kissé nagyobb arányban, hat százalékkal növekedett az aktivitási ráta, 44,1%-ra.

Romániában a 2011. évi népszámlálás alapján az aktív népességen belül 92,7% a foglalkoztatottak és 7,3% a munkanélküliek aránya. A munkanélküliség 2002 és 2011 között négy százalékkal csökkent. Nemzetiség szerinti bontásban, a magyar nemzetiségűek foglalkoztatottsági és munkanélküliségi rátái megegyeznek az országos átlaggal, a romák helyzete sokkal rosszabb az átlagnál. A romák foglalkoztatottsági rátája mindössze 77,6%, míg a munkanélküliség 22,4% (ezt még súlyosbítja, hogy a romák aktivitási rátái is rendkívül alacsonyak voltak 2011-ben (Veres 2015. 114–115.)).

A romániai foglalkoztatottság szintjén a nemek szerinti eltérések kicsik, a nők körében magasabb a foglalkoztatottság 1,5%-kal, de alacsonyabb az aktivitási rátájuk.

A munkanélküliséget vizsgálva, Romániában két kategóriában rögzítették. Az egyikbe tartoznak azok, akik már dolgoztak, és új munkahelyet keresnek, a másik kategória pedig azok, akik még sose dolgoztak, első munkahelyet keresők. A munkanélküliek mintegy kétharmada 2011-ben már dolgozott, és egyharmadát az első munkahelyet keresők képezték. A romák esetében a 2002. évi adatok szerint az első munkahelyet kereső romák aránya 18% volt, esetükben 2011-re számottevően csökkent az arány, 11%-ra (Veres 2015. 115.).

Lakhely szerint eltérő a munkanélküliség szintje, 2011-ben a munkanélküliség városban 8,7%, míg falun 5,6%, mivel itt a mezőgazdasági munka, még ha alacsonyan is fizetett és kevésbé fiskalizált is, csökkenti a munkanélküliséget. A 2002. évben regisztrált magasabb munkanélküliség a községek népessége esetében nagyobb mértékben csökkent, közel ötven százalé-

kal, míg a városokban ennél jóval kisebb, huszonöt százalékos mértékben (lásd 7. táblázat). Ismeretes, mint már kimutatták, hogy a mezőgazdasági dolgozók az átlagosnál jóval alacsonyabb jövedelmet tudnak megvalósítani tevékenységükből (lásd Monostori–Veres 2009).

7. táblázat. *Az aktív népesség megoszlása foglalkoztatottság, településtípus, nemek és nemzetiség szerint, 2002, 2011 (%)*

	Városok				Községek			
	Foglalkoztatottak		Munkanélküli		Foglalkoztatottak		Munkanélküli	
	2002	2011	2002	2011	2002	2011	2002	2011
Összesen	87,2	91,3	12,8	8,7	89,6	94,4	10,4	5,6
Román	87,3	91,2	12,7	8,8	89,9	94,7	10,1	5,3
Magyar	88,8	91,9	11,2	8,1	88,6	93,6	11,4	6,4
Roma	58,4	68,8	41,6	31,2	78,0	83,6	22,0	16,4
Egyéb	88,4	90,7	11,6	9,3	89,1	93,6	10,9	6,4
Ismeretlen		95,7		4,3		95,4		4,6
Férfiak								
Összesen	85,3	90,7	14,7	9,3	87,7	93,6	12,3	6,4
Román	85,5	90,4	14,5	9,6	88,1	93,8	11,9	6,2
Magyar	86,5	91,6	13,5	8,4	87,0	93,1	13,0	6,9
Roma	55,9	74,2	44,1	25,8	76,0	82,1	24,0	17,9
Egyéb	87,4	90,9	12,6	9,1	86,7	92,4	13,3	7,6
Ismeretlen		96,4		3,6		96,5		3,5
Nők								
Összesen	89,4	92,1	10,6	7,9	92,5	95,4	7,5	4,6
Román	89,4	92,1	10,6	7,9	92,8	95,8	7,2	4,2
Magyar	91,4	92,4	8,6	7,6	91,2	94,2	8,8	5,8
Roma	64,0	57,2	36,0	42,8	83,0	85,4	17,0	14,6
Egyéb	90,2	90,3	9,8	9,7	92,8	95,1	7,2	4,9
Ismeretlen		94,9		5,1		94,3		5,7

Források: Veres, 2015: A 2002. és 2011. évi romániai népszámlálások végleges eredményei (INS: 2004a, 2013a, c). A százalékok a szerző számításai.

Miután a romániai munkanélküliségi ráta 1999-ben érte el a csúcspontját (egymillió körül), területi és regionális vonatkozásban, 2010 után a munkanélküliség legmagasabb arányával Északkelet (Moldva), Dél-Munténia és Délnyugat-Olténia rendelkezik (6% felett), míg a legalacsonyabb értékek Bukarest–Ilfov (1,6%), az erdélyi Északnyugat (3,3%) és Nyugat-Bánság (3,8%) régiókban figyelhetők meg. A munkanélküliség mértéke a gazdasági teljesítmény regionális különbségeit tükrözi. Míg a bánsági régió munkanélküliségi rátája alacsony (Temes és

Arad megye), a moldvai megyékben (pl. Vaslui, 10%) magas, kihangsúlyozva a regionális gazdasági-társadalmi fejlettségbeli különbségeket

A munkanélküliség nemzetiségi és területi összefüggéseiről kimutatták, hogy 1992-ben a nemzetiségek közötti eltérések, azaz a magyar nemzetiségűek körében magasabb munkanélküliségi ráta fontos meghatározói a régiók, megyék közötti gazdasági különbségek és az ott jellemző etnodemográfiai viszonyok. Látható, hogy 1992-ben a magyarság magasabb munkanélkülisége nem pusztán a regionális eltérésekkel magyarázható, mert Arad és Hunyad megyét kivéve majd minden erdélyi megyében magasabb a magyar nemzetiségűek munkanélkülisége a román népességnél. 2002-ben a magyarság országos szinten alacsonyabb munkanélküliségét is a foglalkoztatottság regionális eltéréseinek átrendeződésével magyarázza Kiss, egyes megyékben (Hargita, Maros, Máramaros, Szatmár, Szilágy, Szeben) a magyar népesség munkanélküliségi rátái magasabbak voltak a román népességnél (Kiss 2010. 20.).

OKTATÁSI HELYZET ÉS ISKOLÁZOTTSÁG SZERKEZETÉNEK ÁTALAKULÁSA

A társadalmi-gazdasági fejlettség vizsgálatának fontos dimenziója a népesség képzettsége, iskolázottsági szintje, ami viszont nagymértékben az oktatási rendszer szerkezetétől, működésétől függ.

Az idők során az oktatási dimenzió fejlettségének vizsgálatára használt mutatók, a HDI összetevőiként megváltoznak, az írástudók aránya és a beiskolázottak bruttó összesített mutatói helyett a tervezett és elért átlagos iskolázottsági szint, amely alapvetően az elvégzett, tanulással töltött évek számával mért mutató. Mindezek a mutatók viszont nagymértékben azt tükrözik, hogy az iskolai képzés a különböző szinteken mennyire vált általánossá, azaz mennyire tömegesedett, és milyen mértékben tanulnak tovább a fiatalok, a megfelelő életkori csoportok szerint. Ezért első lépésben fontosnak tartjuk az oktatási rendszer fejlődését és a közép- és felsőoktatás tömegesedésének folyamatát megvizsgálni.

Az oktatás expanziója kihat a népesség foglalkoztatottságára, és ezáltal az egész gazdasági-társadalmi szerkezet átalakulásában meghatározó szerepet kap. Romániában 1990-től évről évre bővültek a beiskolázási számok a közép- és felsőoktatásban. Amíg a középiskolai oktatásban ez a bővülés az 1990-es évek közepére leállt, a felsőoktatásban igazából ezt követően indult be. A közoktatásban a líceumi helyek száma a szakiskolai osztályokkal együttvéve lassan elérte az általános iskolát végzettek számát, így a 2000-es években még sikerült csökkenteni az iskolai szintek közötti lemorzsolódást, ahogy azt a korcsoportos elemzésből látni fogjuk lennebb. A felsőoktatás területén az expanzió tovább tartott, és 2002-re a tandíjas helyeket számos egyetemen nem tudják betölteni. 2011-ben pedig már a tandíjmentes helyek betöltése is gondot okoz, még a nagy egyetemi központokban is. Hangsúlyosan igaz ez a magyar nyelvű felsőoktatásra, ahol még az őszi pótfelvételre is maradtak betöltetlen helyek 2011–2016 között. Az ezredforduló után bontakozott ki igazán a felsőoktatás expanziója Romániában, 2002 után növekedett tovább, így 2011-ben a népszámlálás végleges eredményei szerint a romániai, 10 éves és idősebb népesség 14,4%-ának van felsőfokú végzettsége. Ez jelentős emelkedést mutat a 2002. évi adatokhoz képest, amikor mindössze 7,1% volt ez az arány, 1992-ben pedig 5,1% (Veres 2017. 188–189.).

Összehasonlítva Magyarországgal, az oktatási expanzió a felsőoktatásban hasonló nagyságrendű mutatókkal volt jellemezhető 2007-ig. 1995-ben a romániaiánál kissé magasabb, 200 diák jutott 10.000 főre, amely a 2000. év körül 300 hallgatóra emelkedett, akárcsak Romániában, és a romániai csúcserőknél alacsonyabb szinten megállt, 2006-ban pedig elérte az eddigi 400 fős csúcserőket, 10 000 lakosra vetítve (Kozma 2008. 9., Kertesi–Köllő 2006 és Veres 2017). A csökkenést Kozma nem tartja indokoltnak, bár a magyar oktatáspolitikát korlátozza a felsőoktatás további bővülését, arra hivatkozva, hogy „az expanzió megállt Magyarországon”, viszont a nemzetközi trendek azt mutatják, hogy inkább folytatódik az expanzió, és egyre magasabb értékeket ér el (Kozma 2008. 17.).

A felsőoktatási expanzió egyik legjobb, EUROSTAT által is használt mutatója, az egyetemi hallgatók aránya a 20–24 éves korú népességre számolva. Romániában 2013–2016 között a mutató értéke 48–49% körüli, amelynél egy-két százalékkal alacsonyabbak Szlovákia és Magyarország mutatói, míg Csehország, Lengyelország és a balti államok mutatói 63 és 74% között mozognak. A legtöbb nyugat-európai országban az egyetemi hallgatók aránya szintén a 20–24 évesek 60–85%-át teszi ki, de itt is vannak kivételek mindkét irányban (lásd 8. táblázat).

8. táblázat. *Egyetemi hallgatók aránya a 20–24 éves korú népességre számolva, KKE-i EU-tag-országok és néhány más ország, 2013–2015*

	2013	2014	2015	2016
Belgium	69,2	70,4	72,2	73,5
Bulgária	62,1	65,4	68,9	71,1
Csehország	64,8	64,9	63,4	63,0
Németország	56,9	62,5	64,9	66,3
Észtország	70,3	70,0	70,3	68,6
Görögország	106,8	114,3	119,5	126,3
Franciaország	59,3	61,6	63,4	65,4
Horvátország	64,9	66,5	65,7	66,5
Lettország	65,8	66,8	69,0	74,4
Litvánia	74,3	69,6	:	68,3
Magyarország	57,0	52,5	49,2	48,0
Lengyelország	71,2	68,0	66,4	66,7
Portugália	63,1	64,3	61,0	62,9
Románia	48,5	48,5	48,0	49,6
Szlovénia	83,2	83,1	79,5	77,3
Szlovákia	54,0	52,1	50,2	47,8
Macedónia	38,2	38,9	41,3	:
Szerbia	55,2	57,3	57,6	60,8
Törökország	80,4	88,1	96,8	105,9

Forrás: Eurostat: <http://appsso.eurostat.ec.europa.eu/nui/setupDownloads.do> (2018. 05. 02.)

Az elvégzett iskolai évek átlagos száma a HDI oktatási dimenziójának egyik alapmutatója. Alapvetően a különböző iskolai szintet elvégzettek aránya és az adott szint iskolai éveinek száma szerint becsülik meg, ha közvetlenül nincsenek rá adatok. 1990-ben ez a mutató a legtöbb országban 7–9 év között mozgott, 2015-re 11-12 év körül mozgott, kivéve Törökországban és Albániában, ahol 8-9 év körüli volt 2015-ben. Romániában 1990-ben 9 év körül volt a mutató értéke, ami akkor magasnak számított, azóta lassan, kb. tízévente emelkedett egy évet, ám 2015-ben 10,8 évvel kissé elmarad a balti és visegrádi országok nagy részétől, ahol a mutató értéke 11 év fölött van. A mutató értéke 1995 és 2015 között Romániában 25 év alatt mindössze 1,8 évet emelkedett, amíg számos országban több mint három évet emelkedik (lásd 9. táblázat).

9. táblázat. Az elvégzett iskolai évek átlagos száma a KKE-országokban és néhány más országban, 1990–2015

Ország	1990	1995	2000	2005	2010	2015	2015–1990
Albánia	7,4	8	8,5	8,8	9,1	9,6	2,2
Fehéroroszország		8,5	8,9	9,3	12	12	3,5
Belgium	9,4	9,7	10	10,6	11,2	11,4	2
Bulgária	8,9	9,3	9,5	10,2	10,6	10,8	1,9
Horvátország	6	7,3	9,4	9,7	10,8	11,2	5,2
Csehország	10,9	12,1	12,9	13,1	12,3	12,3	1,4
Észtország	9,3	10,5	12	12	12	12,5	3,2
Franciaország	7,1	8,8	9,8	10,4	11	11,6	4,5
Németország	8,8	9,7	10,5	12,3	13	13,2	4,4
Görögország	7,9	8,2	8,6	9,8	10,2	10,5	2,6
Magyarország	8,7	10,3	10,2	10,8	11,7	12	3,3
Lettország	7,6	8,9	9,5	12,3	11,9	11,7	4,1
Litvánia	9	9,9	10,7	11,7	12,3	12,7	3,7
Moldova K.	8	8,6	9	10,4	11,1	11,9	3,9
Lengyelország	9,8	10,5	11,1	11,3	11,7	11,9	2,1
Románia	9	9,5	9,9	10,1	10,6	10,8	1,8
Oroszország	9,2	10	11,3	11,6	12	12	2,8
Szerbia	8	8,8	9,4	10,2	10,4	10,8	2,8
Szlovákia	10,8	11,4	10,3	10,8	11,6	12,2	1,4
Szlovénia	10,9	11,2	11,6	11,4	11,8	12,1	1,2
Törökország	4,5	4,8	5,5	6	7,2	7,9	3,4
Ukrajna	9,1	10	10,7	11,2	11,3	11,3	2,2

Forrás: UNDP, <http://hdr.undp.org/en/data/trends> (2018. 05. 02.)

A továbbiakban a romániai expanzió belső sajátosságait nézzük meg, hogy a különböző nemzetiségi és etnikai csoportok, nemek, lakhely szerint a népesség milyen eséllyel veheti ki a részét a felsőoktatás bővüléséből.

A romániai felsőoktatás bővülésével az egyetemen tanulók létszáma 1992-től 2002-ig 127,6%-kal növekedik, elérve az 563 991 fő hallgatót, 2002 és 2011 között pedig további 15,2%-kal növekedik, elérve a 649 955 főt. A magyar nemzetiségű egyetemhallgató-népesség 1992–2002 között kisebb ütemben, 114,3%-kal növekedik, majd a 2002–2011 közötti időszakban már a növekedés üteme felzárkózik az országos szintre (15,3%), míg a roma fiatalok körében továbbra is igen alacsony, egy százalék alatti az egyetemre bejutók aránya. A középfokú képzésben részt vevő (líceumi) népesség 1992 és 2002 között országosan 12, a magyar nemzetiségűek körében 29,4%-kal csökkent, aminek fő oka a korábbi időszak termékenységszűkülése és a kivándorlás miatt kialakult népességfogyás és elöregedés. Ezt követően, 2002 és 2011 között a középiskolás népesség újra növekedni kezdett, országos szinten 21,2, a magyar nemzetiségűek körében csak kis mértékben elmaradva, 19,4%-kal (lásd 10. táblázat). Ez a növekedés már nem a korosztályi lélekszám változásával, hanem az expanzióval magyarázható, a korosztályi fiatalok egyre nagyobb arányát vonják be az érettségit adó középiskolai intézményekbe. Ez abból is kikövetkeztethető, hogy az általános és elemi szinten tanulók száma jelentősen, 37, illetve 16,4%-kal csökkent országos szinten, a magyar nemzetiségűek körében még ennél háromnegy százalékkal nagyobb mértékben, mégis, a középiskolákban továbbtanulók száma növekedni tudott (lásd Veres 2017. 201–202.).

10. táblázat. *A beiskolázottak száma és növekedése százalékban iskolai szintenként Romániában, 1992, 2002 és 2011 között*

Iskolai szintek	Abszolút számokban						Növekedés (%)			
	Románia			Magyar nemzetiségűek			Románia		Magyarok	
	1992	2002	2011	1992	2002	2011	1992–2002	2002–2011	1992–2002	2002–2011
Beiskolázva összesen	4 055 825	3 908 489	3 284 322	254 890	215 216	173 496	-3,6	-16,0	-15,6	-19,4
Egyetem	247 754	56 3991	649 955	12 842	27 522	31 730	127,6	15,2	114,3	15,3
Posztliceális	31 393	58 383	80 986	2416	5083	5622	86,0	38,7	110,4	10,6
Középiskola (líceum)	813 714	716 401	868 082	55 977	39 519	47 172	-12,0	21,2	-29,4	19,4
Szakiskola	298 299	222 028	12 831	19 370	13 650	857	-25,6	-94,2	-29,5	-93,7
Általános	1 423 409	1 354 486	841 983	90 106	73 834	44 239	-4,8	-37,8	-18,1	-40,1
Elemi	1 241 256	993 129	830 485	74 179	55 602	43 876	-20,0	-16,4	-25,0	-21,1

Forrás: Veres 2017. 202. Az adatok forrása: az 1992, 2002. és a 2011. évi romániai népszámlálások (INS: 1994, 2004, 2013b)

Nemi összetétel szerint a beiskolázott népesség körében Romániában a fiúk és a lányok aránya összességében kiegyensúlyozott, ám oktatási szintenként lényeges eltérések figyelhetők meg.

2002-ben még az egyetemi hallgatók körében a „feminizálódás” jelensége jellemző, a beiskolázottak körében a nők aránya 53,8% volt, de 2011-re a nemi összetétel kiegyensúlyozódott, a nők aránya már „csak” 52,6% (lásd Veres 2015. 75.). Magyarországon, az 1990-es évek folyamán a középfokú gimnáziumokban ugyancsak jelentős női többlet volt kimutatható (Andor-Liskó, 2000. 109–110.).

A beiskolázott népesség összetételét vizsgálva nemzetiség szerint a 1992 és 2011 közötti időszakban, megfigyelhetjük, hogy míg 1992-ben a magyar nemzetiségű tanulók 6,28%-os aránya az 5,8%-os (6–20 éves) korosztályon belüli nemzetiségi arányt meghaladta, a különböző iskolai szintek között igen jelentős eltérések figyelhetők meg. A roma fiatalok beiskolázási aránya a 1992. évi 1,35-ről 2011-re 3,9%-ra növekedik, ami egy nagyobb mértékű iskolai inklúzióra utal. Ennek több oka is van, de a legfontosabb, hogy a gyermekszám csökkenésével az osztálylétszámok fenntartása sok településen csak a roma fiatalok iskolai inklúziójával lehetséges, noha erős előítéletek működnek a többségi gyermekek, néha az oktatók körében is a roma fiatalokkal szemben, amelyek nehezítik az iskolai inklúziót a roma gyermekek számára (lásd Veres–Ratetal 2017).

Megfigyelhetjük, hogy amíg elemi és általános iskolai szinten a kisebbségi fiatalok aránya (magyarok és romák is) viszonylag magas, megfelel a korosztályi arányoknak, addig a magasabb iskolai szinteken, így a középiskolai szinten a magyarok aránya még megegyezik az általános iskolai aránnyal, addig a romák esetében, még 2011-ben is mindössze annak mintegy fele, 2,9%, ám az igazi lemaradás a felsőoktatásban van, ahol már a magyar nemzetiségűek is kissé alulreprezentáltak (5,2%), de a romák jelenléte csak szimbolikus (0,2%), miközben az általános iskolákban arányuk 5,2% volt. A romák középiskolai integrációja is egy haladás Romániában, hiszen ha megnézzük, 1992-től 2002-ig arányuk a 0,29-ről mindössze az 1,5%-ig emelkedik, és a szakiskolai oktatásba való integrációjuk is látványos, az 1992. évi 0,58%-ról 2011-re 3,8%-ra emelkedett (lásd 11. táblázat).

11. táblázat. A beiskolázottak nemzetiségi összetétele iskolai szintek szerint, Románia, 1992–2011

Iskolai szint 1992	Románok			Magyarok			Romák/cigány***		
	1992	2002	2011	1992	2002	2011	1992	2002	2011
Beiskolázva összesen	91,09	90,9	89,1	6,28	5,5	5,7	1,35	3,6	3,9
Egyetem	93,28	93,3	92,7	5,18	4,9 (5,4*)	5,2	0,11	1,8	0,2
Posztliceális	91,15	90,4	90,6	7,7	8,7	7,4	0,12	0,9	1,1
Középiskola/Líceum	91,68	92,9	90,2	6,88	5,5	5,8	0,29	1,5	2,9
Szakiskola	91,88	91,5	87,1	6,49	6,1	7,7	0,58	2,3	3,8
Általános	90,83	90,2	87,7	6,33	5,5	5,8	1,56	4,4	5,4
Elemi	90,37	88,9	86,2	5,98	5,6	5,9	2,28	5,5	6,8

* Korrigált adat a Magyarországon tanulók 3090-es hivatalos létszámával.

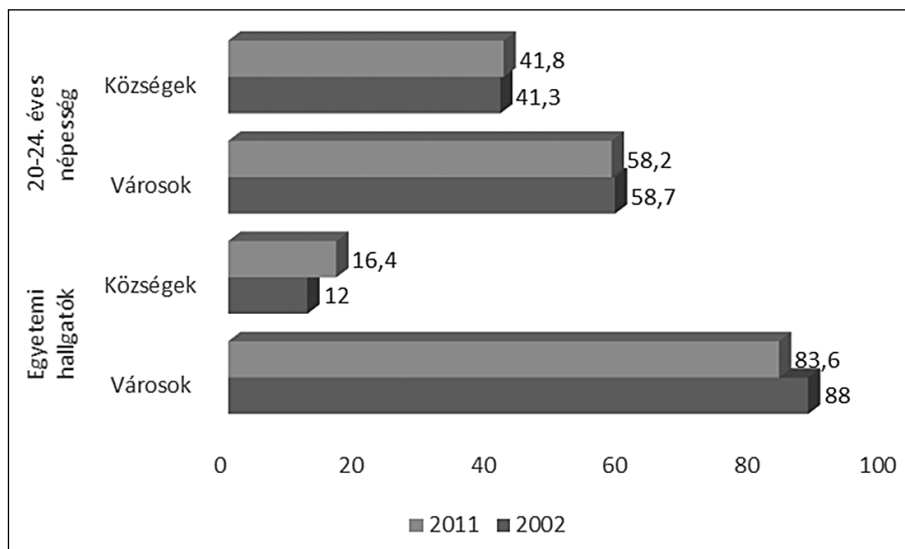
** A százalékos eloszlások az ismert nemzetiségű beiskolázott népességre vannak arányítva.

Források: A 1992. évi romániai népszámlálás végleges eredményei (INS: 1994). A 2002. évi romániai népszámlálás végleges eredményei (INS: 2004). A 2011. évi romániai népszámlálás végleges eredményei (INS: 2013b). A százalékok a szerző számításai.

*** A 2002. évre a romák soraiban az „egyéb” nemzetiségűek is beletartoznak.

A magyar tanulók vonatkozásában, a Mozaik 2001 kutatás eredményei alapján kimutatható volt, hogy a magyar nemzetiségű fiatalok, különösen Erdély középső és déli részén a szórványban élők a korosztályukat meghaladó arányban tanulnak tovább közép- és felsőfokú oktatási intézményekben, ám a Székelyföldön többen élők körében, akiknek többsége falun él, az egyetemen továbbtanulók aránya az átlagnál alacsonyabb volt 2001-ben (Csata 2004). Tehát Romániában jelentős tényező a továbbtanulási esélyek vonatkozásában az állandó lakhely típusa, ezért ezt a tényezőt a továbbiakban megvizsgáljuk.

Az egyetemen tanulók szociodemográfiai jellemzőit vizsgálva szembevetőd, hogy meglepően alacsonyak a falusi környezetben élő fiatalok egyetemre jutási esélyei: 2002-ben az egyetemi hallgatóknak alig több, mint tíz százaléka származott falusi környezetből, és 2011-ben is csupán 16% az arányuk, miközben a korosztályokon belül 40–42%-uk él falun az állandó lakhely szerint (1. ábra). Azóta ezek az arányok javultak, legalább is a Babeş–Bolyai Tudományegyetemen 2015–2016-ban végzett vizsgálatok szerint már a hallgatók közel negyven százaléka faluról származik (Véres–Papp 2015).



1. ábra. Az egyetemen tanulók eloszlása az állandó lakhely típusa szerint, a 20–24 éves népességhez képest, 2002, 2011

Forrás: A 2002. és a 2011. évi romániai népszámlálások végleges eredményei (INS: 2004, 2013c). A százalékok a szerző számításai.

Megvizsgáltuk az egyetemi hallgatók arányát a különböző korcsoportokon belül. Látható, hogy 2002-ben Romániában a 20–24 éves fiatalok mintegy 20,7%-a járt egyetemre, míg 2011-ben pedig arányuk 27,2%-ra emelkedik. A 25–29 éveseknek 2002-ben több, mint 95%-a befejezte tanulmányait Romániában, 2011-ben pedig kilencven százalék, így 7,8%-uk tanult még egyetemen, a többi alacsonyabb szinten tanult (lásd 12. táblázat).

Nemzetiség szerint csak a magyarok esetében volt értelme ezt megnézni a létszámok miatt, 2011-ben a 15–19 éves romániai magyar fiatalok egy százalékkal nagyobb arányban vannak beiskolázva, mint az országos átlag, ám a 20–24 évesek körében már jóval kevesebben, mindössze 23,5% tanul egyetemen, mint a teljes népesség körében, ahol ezek aránya 27%.

12. táblázat. *A felsőfokú képzésben tanuló hallgatók aránya korcsoporton belül, 2002, 2011, Románia és a magyar nemzetiségűek*

Év	Korcsoport	Tanul		Befejezték tanulmányaikat	Egyetemi hallgatók a beiskolázottak %-ban
		Egyetemi szinten	Alacsonyabb szinten		
Románia összesen					
2002	15–19	5,1	62,5	32,4	7,6
	20–24	20,7	3,8	75,5	84,5
	25–29	3,8	0,7	95,5	83,8
2011	15–19	7,8	73,3	18,9	9,6
	20–24	27,2	4,5	68,3	85,8
	25–29	7,8	2,2	90,0	78,2
Magyar nemzetiségűek					
2011	15–19	8,1	74,0	17,9	9,8
	20–24	23,5	4,5	72,0	83,9
	25–29	6,0	2,4	91,6	71,4

Forrás: Veres 2017. 199, az adatok forrása: a 2002 és a 2011. évi romániai népszámlálások végleges eredményei (INS: 2004, 2013b). A százalékok a szerző számításai.

Az egyetemen való továbbtanulás esélyeit az ún. esélyhányadosok² alapján is elemeztük. Egy korábbi kutatásból tudjuk, hogy jelentős lemaradás figyelhető meg a falun élők, a roma fiatalok és egyes vonatkozásokban a magyar nemzetiségűek esélyeit illetően is (Veres 2017. 207.). Amíg a 2002. évi népszámlálás szerint az elemi iskolás magyar nemzetiségű gyermekek esélyhányadosa az egyetemre jutásra 0,49, a középiskolás diákoké pedig 0,69 volt (lásd Csata et al 2010. 67.). 2011-ben mind az elemi, mind az általános iskolákban a magyarok esélyhányadosa 0,72, a középiskolásoké pedig 0,67, a romák esetében viszont az esélyhányados értéke egyik szint esetében sem érte el a 0,1-et (Veres 2017. 207.).

2 A felsőoktatásban beiskolázottak száma és az adott iskolai (pl. elemi) szinten tanulók számának hányadosa.

Fontosabb eltéréseket hoz a felszínre az esélyhányadosok vizsgálata három változó, nemzetiiség, nemek és településtípus szerint. Megfigyelhető, hogy rendkívül nagy az eltérés a városi és a falusi fiatalok egyetemre kerülési esélyei között, nemzetiségtől függetlenül. Amíg a városi illetőségű elemi, általános vagy középiskolás fiatalok egyetemre kerülésének esélyhányadosa egy fölötti, addig a falun élő fiataloké mindössze 0,25 körüli, országos szinten. A városi magyar fiatalok esetében az egyetemre jutás esélyhányadosainak értéke jelentősen elmarad az országos átlagértéktől, és még inkább a román nemzetiségű fiatalokhoz viszonyítva. 0,15 körüli értékkel a középiskolások esetében, és 0,30-cal kisebbel a magyar elemi iskolások esetében. A városi magyar fiúk és lányok egyetemi továbbtanulási esélyhányadosainak a románokhoz viszonyított eltérései között nincsenek lényeges különbségek. Tehát itt nem igazolódik vissza az, hogy csak a városi magyar fiúk esetében lenne esélyhátrány, sajnos a lányok esetében is megfigyelhető, hasonló mértékben. A falusi magyar fiatalok egyetemre jutásának esélyhányadosai nem rosszabbak a román fiatalokhoz képest, de ezek már önmagukban nagyon alacsonyak a városi fiatalokhoz viszonyítva. A romák esélyhányadosai még városon sem magasabbak számottevően, ott is mindössze 0,1 körüli, még a középiskolában tanulók esetében is (lásd 13. táblázat).

13. táblázat. *Az elemi, általános és középiskolai szinten beiskolázottak felsőoktatásba való bekezdésének esélyhányadosai, településtípus és nemzetiség szerint, 2011*

Összesen	Líceum	Általános	Elemi
Városok			
Románia	1,22	1,41	1,40
Románok	1,27	1,58	1,61
Magyarok	1,11	1,29	1,30
Romák	0,11	0,07	0,06
Egyéb	2,62	2,94	2,98
Községek			
Románia	0,25	0,23	0,24
Románok	0,26	0,25	0,26
Magyarok	0,28	0,28	0,28
Romák	0,03	0,02	0,01
Egyéb	0,27	0,25	0,26

Forrás: A 2011. évi romániai népszámlálás végleges eredményei (INS: 2013b)

Összességében elmondható, hogy Romániában 1990-től kezdődően a társadalmi-gazdasági változásokkal jelentős munkaerőpiaci áttrendeződések következtek be, a fizikai munka iránti igény csökkent, a rutin szellemi munkát igénylő pozíciók növekedtek, így az érettségit nem adó szakiskolai képzés presztízse leértékelődött, és az érettségire, valamint a felsőfokú képzettség megszerzésére irányuló igény megnőtt, ez pedig kihatott az egész társadalom iskolázottságára. Az oktatásban való részesedés viszont nem egyenlő eséllyel következett be, a falun élők és különösen a roma származásúak az egyetemi végzettség megszerzéséig csak nagyon kis arányban juttak el (lásd még Csata 2004).

A NÉPESSÉG VÁLTOZÁSA, DEMOGRÁFIAI MUTATÓK, VÁRHATÓ ÉLETTARTAM

A népesség számának és összetételének változásai is jelentős mértékben meghatározzák egy ország társadalmi változásait, a társadalmi-gazdasági fejlődés premisszáit. Ebben a részben elsősorban demográfiai mutatók alapján vizsgáljuk Románia népességi mutatóinak változását 1990 és 2015 között, KKE-kontextusban.

Romániában a népességszám 1990 óta fokozatosan csökken. A népességváltozást a népszámlálások alapján tudjuk pontosabban mérni, azaz 1992 és 2011 között. Míg a népességcsökkenés 1992 és 2002 között 1,2 millió főre volt tehető, a trend felerősödve folytatódott, a 2002. és 2011. évi népszámlálások között Romániában az állandó (rezidens) népesség 1 559 333 fővel csökkent, azaz 7,2%-kal. A népességfogyás egynegyedét (24,8%, 386 715 fő) a negatív természetes szaporodásnak (születések és halálozások száma közötti eltérés), háromnegyedét pedig a kivándorlásnak (172 618 fő) tulajdoníthatjuk. (INS 2013a). A természetes fogyás a saját számításaink alapján, magasabb volt, legalább 412 879 főre tehető, Kiss–Barna (2012. 38) számításai szerint is hasonló, 416 146 fő volt a negatív természetes szaporodás romániai értéke.

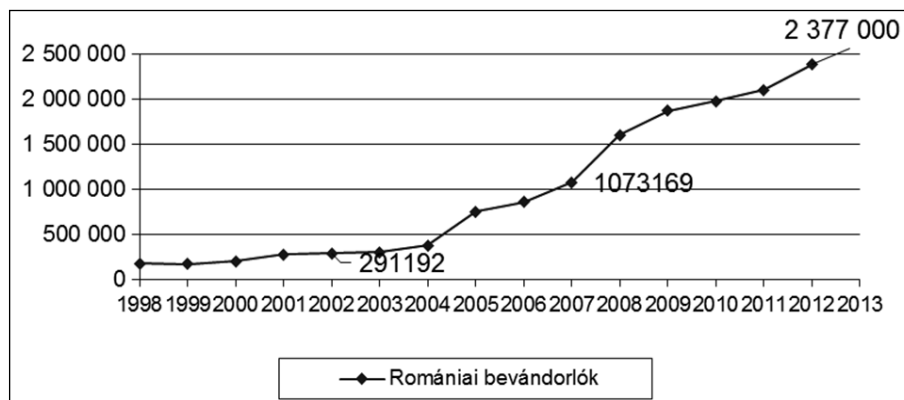
Ezzel párhuzamosan megvizsgáltuk a magyar nemzetiségűek lélekszámának alakulását is. A romániai magyarság lélekszáma 1992 és 2011 között több, mint négyszázezer fővel csökkent. Így a 2002. és 2011. közötti időszakban a népszámlálási adatok alapján a létszám 206 754 fővel csökkent. Az országos trendektől eltérően a létszámcsökkenés tényezői közül a természetes fogyás mértéke mintegy 36,8%-ra tehető, amely magában foglalja a vegyes házasságokban született gyermekekre visszavezethető asszimilációs veszteséget is, amely mintegy 2,4%-os fogyást képez. A csökkenés nagyobb részét, mintegy 60,8%-át a külföldre vándorlás negatív egyenlege képezi, valamint a fennmaradó 2,4% az egyéb asszimilációs veszteséget képviseli. Az asszimilációs veszteség együttes aránya tehát 4,8% körülire tehető (ez csak közvetve következtethető ki, de közvetett hatása ennél nagyobb mértékű is lehet (lásd még Veres 2015, következtetések).

A magyar nemzetiségű népesség csökkenését megynként egy korábbi kutatás eredményeiből ismerjük (Veres 2015). Megfigyelhető, hogy az erdélyi magyar nyelvterület két jelentősebb összefüggő tömböt képez a Székelyföldön és a Partiumban (az Alföld keleti szélén és az Érméltéken), ahol a magyarok aránya megmaradt a 2002-es szinten. Ezzel szemben a szórványban és szigetszerűen élő magyarság körében, Erdély középső, déli és északi részeiben, a létszámcsökkenés nagyobb mértékű volt, Kolozs megye kivételével meghaladta a húsz százalékot, és az össznépelességen belüli aránya is csökkent.

Mivel az ország népességcsökkenésének fő oka az elvándorlás, röviden kitérünk e jelenség alakulására a vizsgált időszakban. Az 1990 utáni külföldre irányuló migrációt korábbi kutatásokban többen vizsgálták (lásd Horváth 2012, Horváth–Anghel, 2009. Veres 2011, 2015) nemzetközi statisztikák és a 2011. évi népszámlálás adatai alapján. Ismerjük, hogy milyen migrációs lehetőségek voltak jellemzők 1990 és 2011 között Romániában. Horváth a *migráció rezsimjének változó* lehetőségeiről beszélt, és a teljes időszakot több rövidebb korszakra osztotta fel. Ezek a következők: az 1990 és 1993/94 közötti időszak, 1994–98, 1998–2002, 2002–2007 és a 2007 utáni időszak. A kezdeti időszakban a kilépéskörülmények enyhülését követően később a kitepedés körülményei szigorodtak, majd újra enyhültek, majd 2007-től megszűntek a korlátozások, számos EU-s ország irányában (Horváth 2012). A lehetőségeket a *migráció rezsimjé*ként határozták meg, azaz elsősorban az országból való kijutás lehetőségei (útlevélhez jutás,

különböző kijutási szűrők, utazási költségek), továbbá a másik országba való belépés lehetőségei és korlátai (vízumkényszer léte/hiánya, feltételei, beutazási feltételek stb.). Ehhez társulnak a letelepedés körülményei, az illegális tartózkodás és a kitoloncolás veszélye, munkalehetőségek legalizálása stb. (Horváth–Anghel, 2009. 19.).

A migrációs folyamatot elemezve elmondható, hogy Románia európai integrációs folyamata kibontakozásának időszakában, különösen a schengeni vízumkényszer román állampolgárok számára való megszűnése óta, 2002-től a román állampolgárok jelentős számban kezdenek külföldön munkát vállalni, ami a nemzetközi vándorlás ütemének növekedését idézte elő. A romániai Statisztikai Intézet (INS) e vándorlási növekményt csak részlegesen rögzítette), de az EUROSTAT adatai, a célszágok szerint, már relevánsabbak, 2012-ben több, mint 2,3 millió migráns román állampolgárról vannak adatok az EU országokban (Sandu 2013). Ezzel együtt elmondható, hogy a romániai kivándorlás változatos formákban zajlik, rövidebb-hosszabb időszakra vállalt feketemunkától az idegymunkáig, amikor néhány hónapot felváltva tartózkodik a célszágban, illetve Romániában (Cingolani 2009. 180–183.). Az EU tagországaiban rezidensként, legalisan tartózkodók száma is sokkal magasabb, mint amennyit Romániában rögzítenek. Az EUROSTAT nyilvántartásának, ha egyes országokat illetően kissé hiányosan is, de sokkal átfogóbban sikerült összesítenie a romániai kivándorlás mértékét. Már 2010-ben több, mint kétmillió román állampolgár tartózkodott az EU tagállamaiban legalizált státusban, akik az összes külföldi állampolgár 6,2%-át tették ki, ezáltal a második legnagyobb diaszpórát képezik a törökök után (Vasileva 2010, Veres 2015). A Romániából legalisan az EU-ban tartózkodó román állampolgárok száma a 2002. január elsejei schengeni vízumkényszer megszűnését követően folyamatosan nőtt, a 2002. évi 291.192 főről 2007-ig több, mint egymillióra emelkedett, az ország EU-csatlakozása után viszont a növekedés üteme megnőtt, 2010-ben kétmillió fős, 2013-ban pedig meghaladta a 2,37 millió főt, és azóta is emelkedik (lásd 2. ábra).



2. ábra. Az EU27 tagállamaiban rezidensként tartózkodó román állampolgárok száma, EUROSTAT-adatok, 1998–2013

Forrás: Saját szerkesztés. Adatok: EUROSTAT: Migration Statistics, 2011 és European Commission (2013)

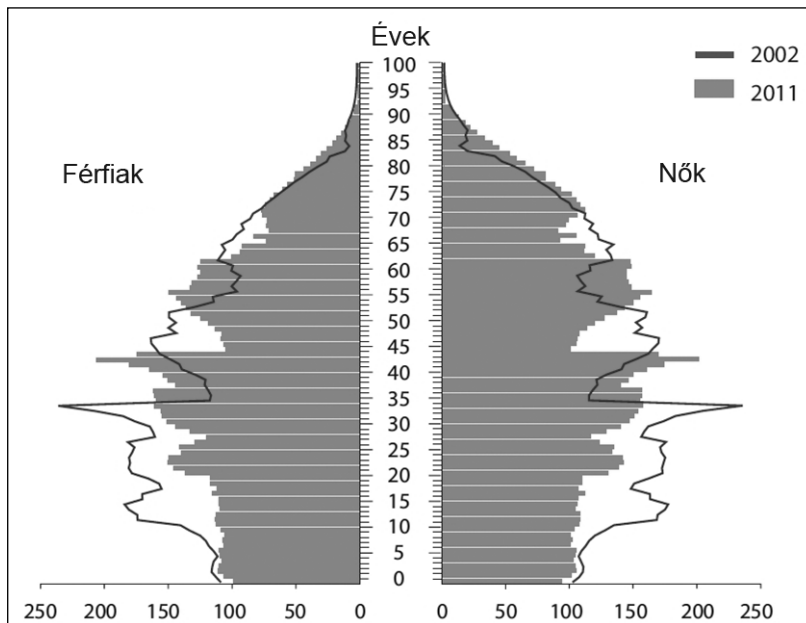
Az EU-tagországok statisztikái szerint a romániai kivándorlók által választott célországok főleg Olaszország és Spanyolország, ahol 2012-ben külön-külön is nyolc-kilenczezernél több román állampolgár tartózkodott. Sorrendben a következő ország Németország, Nagy-Britannia, Magyarország. A 2011. évi romániai népszámlálás alapján a huzamosan (több, mint egy éve) távol levők kivándorlási célországok szerint a következőképp oszlanak meg: közel fele (46,9%) Olaszországban és közel egynegyede (23,5%) Spanyolországban, 5,5% Nagy-Britanniában, 4,5% Németországban, 3,2% Franciaországban, 2,2%-uk Görögországban élt, 1,9% az Egyesült Államokban, 1,6% Belgiumban, 1,4% Magyarországon, 1,2% Ausztriában élt, 1,1% Portugáliában, illetve Cipruson telepedett le, más országokban pedig kevesebb, mint egy százaléka él az elvándorolt népességnek (lásd Veres 2015. 220–221.).

Az előregedés jelensége is fontos tényező egy ország fejlődési tendenciáinak elemzésében, az aktív népesség számának alakulását illetően. A népesség csökkenésének hátterében, mint ismeretes, az alacsony termékenység és a kivándorlás áll, ám a hosszú távú következménye főleg az előregedésben ragadható meg. Az előregedés kapcsán Rotariu megállapította, hogy az nem önmagában probléma, hanem a társadalmi következményei miatt, amelyekre a társadalom nem készült fel (Rotariu, Voineagu 2012. 39.). A korösszetételre több demográfiai esemény is hat, a születések, elhalálozások, a be- és kivándorlás. Ezek közül a születések, termékenység alakulása mutatható ki a legjelentősebb mértékben a korfákon, ám a korai halandóság, különösen a férfiaknál jelentős nyomokat hagyhat a 45–65 éves férfinépesség körében. A korszerkezet magán viseli a különböző generációk demográfiai viselkedését, amelyet nagymértékben meghatározott a családdal, párkapcsolatokkal, gyermekvállalással kapcsolatos generációs értékrend, valamint az illető generáció születésekor és azt követően érvényesülő népességgpolitikai intézkedések. A generációk lehatárolásában is változtak a trendek, eszerint, a második világháborút követően felgyorsult társadalmi változások hatására inkább 15 éves generációkat határolunk le és vizsgálunk a korábbi 25–30 éves generációkhoz képest (lásd Mackay, 1997, McCrindle–Wolfinger, 2010. 13–15.).

A romániai korszerkezet változásait vizsgálva 2002 és 2011 között, elmondható, hogy a 0–14 éves kiskorú korcsoportok aránya a szülei generációjának tekinthető 25–39 éveseknél 30–35%-kal kisebb létszámú, ami hosszú távon a népesség lényeges mértékű előregedését vetíti előre. A nemek szerinti eltérések is lényegesek, 2011-ben a 65 éves és idősebb nők aránya 18,7, a férfiaké pedig jóval alacsonyabb, 13,3%. A korfa alapján látható, hogy az előző népszámláláshoz képest a legnagyobb eltérés a 35 évesnél fiatalabb népesség körében figyelhető meg, amihez nem csupán a születések csökkenése járult hozzá, hanem az elvándorlás is, amely inkább érinti a fiatalokat, ezek „hiányoznak” a korfáról (lásd 3. ábra).

Az előregedés mértékét pontosabban mérhetjük az öregedési és eltartottsági indexek alapján.

Az öregedési indexek megmutatják a 65 éves és idősebb népesség arányát a 15 év alatti kiskorú népességhez viszonyítva. Ennek értelmében, Romániában 2002-ben még 79,1 volt az öregedési index értéke, és 2011-ben már 201,9%-ra emelkedett, ami egy határozottan előregedett állapotot mutat, az index több, mint húszszázalékos emelkedésével. A gyermekek eltartottsági rátájának értéke a 2002. évi 26%-os értékről 2011-re 23,2%-ra csökkent, 2012-ben pedig az EUROSTAT szerint 21,5%.



3. ábra. Románia népességének korfája, 2011, összehasonlítva a 2002. évvel
 Forrás: A 2011. évi népszámlálás végleges eredményei, grafikonok (INS 2013a)

Összehasonlításképpen, Magyarországon az előregedési index értéke 2006 óta 100 fölött van, 2011-ben pedig 114,7, tehát még előregedetebb a népesség, mint Romániában (lásd KSH 2012).

1992-re és 2012-re kiszámítva összehasonlítottuk Románia eltartottsági rátáit más EU-tag-országokéival. Az EU-ban ez átlagosan 28-ról 23,4%-ra csökkent 20 év alatt, a romániai gyermeknépességi eltartottsági ráta 1992 és 2012 között 34,3%-ról 21,5-re csökkent.

Magyarországon a gyermeknépesség eltartottsági rátája 1992-ben már alacsonyabb volt a romániaiánál (29), a 2012. évi érték szerint az megegyezik a romániaival, 21,4%. A romániaiánál magasabb termékenységű európai országokban ez jóval magasabb, 2012-ben Írországbán 32,5, Franciaországban 28, Dániában 27, Hollandiában, Belgiumban, Nagy-Britanniában, Svédországban és Finnországban 25-26% a gyermekek eltartottsági rátája, máshol az EU-s átlag körül vagy az alatt található (lásd 14. táblázat).

Az idősek eltartottsági rátája Romániában az 1992. évi 16,9-ről 21,5%-ra emelkedett 20 év alatt, de még így is számottevően alacsonyabb a 2012. évi 26,8%-os EU-s átlagnál. Magyarországon a mutató értéke 2011-ben 24,4% volt (KSH 2012). Románia egyelőre még a kevésbé előregedett országokhoz tartozik az unión belül. Kisebb, 18-19% körüli időselrtartottsági rátával rendelkezik Ciprus, Szlovákia és Lengyelország.

14. táblázat. Öregedési és eltartottsági ráták az EU-ban, 1992, 2012

Országok	Teljes népesség eltartottsági rátája		A fiatalok eltartottsági rátája		Az öregek eltartottsági rátája	
	1992	2012	1992	2012	1992	2012
EU27	49,5	50,2	28,5	23,4	21,1	26,8
Belgium	50,1	52,3	27,3	25,9	22,9	26,4
Bulgária	50,2	47,5	29,4	19,7	20,8	27,8
Csehország	50,0	44,6	30,8	21,2	19,1	23,4
Dánia	48,2	53,9	25,1	27,2	23,1	26,7
Németország	45,6	51,2	23,8	20,0	21,8	31,2
Észtország	51,5	48,6	33,3	23,0	18,2	25,5
Írország	60,6	50,4	42,2	32,5	18,3	17,9
Görögország	49,0	51,7	28,0	21,8	21,0	29,9
Spanyolország	49,0	48,4	28,0	22,6	21,0	25,8
Franciaország	52,5	55,5	30,8	28,9	21,6	26,6
Olaszország	44,7	53,1	22,3	21,5	22,4	31,6
Ciprus	57,7	41,5	40,4	23,3	17,3	18,1
Lettország	51,1	49,0	32,5	21,3	18,6	27,7
Litvánia	50,9	49,2	33,9	22,2	17,0	26,9
Luxemburg	45,4	45,1	25,7	24,9	19,7	20,3
Magyarország	49,5	45,7	29,1	21,1	20,4	24,6
Málta	50,8	45,4	34,7	21,4	16,0	23,9
Hollandia	45,4	50,5	26,6	26,1	18,8	24,4
Ausztria	48,3	47,6	26,1	21,4	22,1	26,2
Lengyelország	53,6	40,7	37,7	21,2	15,9	19,4
Portugália	49,9	52,1	29,0	22,5	20,9	29,6
Románia	50,9	43,0	34,3	21,5	16,6	21,5
Szlovénia	45,2	45,1	29,1	20,8	16,1	24,4
Szlovákia	53,8	39,2	37,8	21,5	16,0	17,8
Finnország	48,8	52,9	28,6	25,2	20,3	27,7
Svédország	56,2	55,1	28,5	25,9	27,7	29,2
Egyesült Királyság	54,0	52,5	29,7	26,7	24,3	25,9
Horvátország	:	47,7	:	22,1	:	25,6

Forrás: EUROSTAT, Newsrelease, 49/2013 – 26 March 2013 (<http://ec.europa.eu/eurostat>)

A kiskorúak és az idősek összesített eltartottsági rátái alapján ez Romániában 1992 és 2011 között 50,9-ről 43%-ra csökkent, ami alacsonyabb az EU 50,2%-os átlagánál. A romániaiak alacsonyabb értékekkel rendelkeznek Ciprus (41,5%), Szlovákia (39,2%), Lengyelország (40,7%), és 45%-ok körül mozognak Magyarország, Csehország, Luxemburg, Málta és Szlovénia eltartottsági rátái. A többi országban ez magasabb, mint Romániában.

Románián belül jelentős eltéréseket figyelhetünk meg a városok és a községek népessége között, az eltartottsági rátában. Amíg 2011-ben a városokban ez 38,3, a vidéki népesség körében 58,9% (lásd 15. táblázat és EU 2013). Ennek hátterében a faluról városra elvándorló fiatal népesség áll, míg a gyermekek egy ideig még a falusi népességnél jelennek meg eltartottként, később jelentős részük a városi népesség aktív keresőinek sorait gyarapítja. A nők körében az öregedési index mértéke még nagyobb, 28%-os, mint ahogy a városi népesség körében is ehhez fogható nagyságrendű az előreagedés üteme. Falun, bár eleve előreagedettebb a népesség, a további előreagedés üteme lassúbb, 17% körüli (lásd 15. táblázat).

15. táblázat. *Románia öregedési és eltartottsági rátái, nemek és településtípus szerint, 2002, 2011*

	Gyermekek eltartottsági ráta	Idősek eltartottsági ráta	Eltartottak rátája	Öregedési index
Románia, 2011	23,2	23,6	46,8	101,8
Férfiak	23,9	19,0	42,9	79,8
Nők	22,6	28,2	50,8	1251
Városok	19,8	18,5	38,3	93,7
Községek	28,1	30,8	58,9	109,6
Románia 2002	26,0	20,5	46,5	79,1
Férfiak	26,6	17,3	43,9	64,9
Nők	24,8	23,9	48,7	96,4
Városok	21,7	14,3	36,0	65,6
Községek	31,3	29,0	60,3	92,8

Forrás: A 2002. és 2011. évi népszámlálás végleges eredményei (INS 2003, 2013a). Saját számítás

Az ország nemzetiségei között jelentős eltérések vannak az előreagedés tekintetében. Először megvizsgáltuk az öregedési és eltartottsági indexeket az országban élő fő nemzetiségekre.

Az öregedési indexek értéke jól mutatja, hogy az ország népességének kissé 100 fölötti öregedési indexéhez képest a román többség is előreagedettebb, 116,8%-os értékkel. Ám a romániai magyarok ennél jóval előreagedettebbek, esetükben az index értéke 143,7%. Fiatalnak számít a roma/cigány népesség, 11,4%-os mindössze az öregedési index értéke (lásd Veres 2015. 3. 9 melléklet).

A gyermekek eltartottsági rátái nemzetiségek szerint azt mutatják, hogy míg a románok 21,1 és a magyarok 20,6%-os rátái kissé az országos átlag alattiak, a roma kisebbségnek az 53,6%-os rátaértéke az országos átlag több mint kétszerese. Az összesített eltartottsági ráta nem különbözik lényegesen a legtöbb kisebbség esetében, mivel a kiskorúak és az idősek eltérő irányú arányai összesítve kiegyenlítik egymást, kivéve a romák és a németek esetét, itt a ráta értéke jelentősen meghaladja az országos átlagot, az első esetben a gyermekek, a második esetben az idősek rendkívül magas aránya miatt (lásd 16. táblázat és Veres 2015. 46–48.).

16. táblázat. Öregedési és eltartottsági ráták a romániai fő nemzetiségek szerint, nemek szerint, 2011.*

Kor		Összes	Román	Magyar	Roma/Cigány
Öregedési index	Összes	101,8	116,8	143,7	11,4
	Férfiak	79,8	92,1	108,8	8,8
	Nők	125,1	143,0	180,4	14,2
Idősek eltartottsági rátája	Összes	23,7	24,7	28,9	6,1
	Férfiak	19,1	20,0	22,4	4,7
	Nők	28,4	29,4	35,5	7,6
Gyermekek eltartottsági rátája	Összes	23,3	21,1	20,1	53,6
	Férfiak	23,9	21,7	20,6	53,6
	Nők	22,7	20,6	19,7	53,6
Eltartottak rátája	Összes	47,0	45,8	49,0	59,7
	Férfiak	43,0	41,6	42,9	58,3
	Nők	51,0	50,0	55,2	61,2

Megj. Az ország össznépességére vonatkozó mutatók kissé eltérnek az előző alfejezetben levő értékektől, a kerekítések miatt, mivel ott a hivatalosan megadott százalékos értékekből, itt a lélekszámokból lettek kiszámítva (ezek a pontosabbak).

Forrás: Veres 2015. Adatok: a 2002. és 2011. évi népszámlálások (INS 2003, 2013b), saját számítások.

A demográfiai mutatók közül a társadalmi-gazdasági fejlettség mérésére leginkább a születéskor várható átlagos élettartamot használják. Ez tükrözi a halandóság tényleges állapotát az egész népesség szempontjából, hiszen a korstruktúra torzító hatását kiszűrhetjük, így közvetve a népesség egészségi állapotát is tükrözi, illetve azt az életmódot, amely hozzájárul a hosszú élethez (étkezési kultúra, alkoholfogyasztás, testmozgás stb). Amint T. Rotariu (2003) rámutatott, 1990 után Romániában a születéskor várható élettartam 1990 és 1999 között mindössze fél évvel hosszabbodott a férfiaknál és 1,1 évvel a nőknél, ami a nyugat- és közép-európai országokbeli növekedésétől elmarad. Ebben az időszakban, azonban, mint láttuk, számos más mutató, így például az egy főre eső GDP tekintetében sem javult sokat az ország helyzete. Az ezredforduló után, 2000-től a mutató értéke a nők esetében 74,2 év, a férfiaké 67,3 év volt, és az ezt követően eltelt 10, majd 15 év alatt jelentős növekedést tapasztalhatunk, több mint 5 évet nőtt mindkét nem esetében.

KKE-kontextusban nézve, Romániában 1990-ben a két nem átlagára számolt születéskor várható átlagos élettartama 69,5 év volt, amely megegyezett Magyarországgal, Lettországgal és Észtországgal, és alig egy évvel maradt el a többi régióbéli országtól, a volt Szovjetunió egyes országaiban meg ennél is alacsonyabb volt (Oroszország, Moldova K. 67-68 év). A meghatározó nyugat-európai országoktól (Németország, Franciaország, Belgium) való lemaradás pedig mintegy öt év volt 1990-ben. Mint láttuk, 2000-ig mindössze egy évet javult a romániai mutató értéke, ezt követően pedig 2015-ig még további négy évet, és megközelíti a 75 évet. 2000-ben

a későbbi EU-tagországok közül mindössze Lettországnak és Észtországnak volt alacsonyabb vagy Romániával megegyező várható élettartama, Bulgária és Magyarország előzte meg egy évvel, és a többi KKE-i, EU-hoz csatlakozó tagországok pedig több évvel is megelőzték Romániát, az említett nyugat-európai országok meg akár 7-8 évvel is megelőzték. Erről a mélypontról emelkedik fel tíz év alatt 73,8 évre, majd ezt követően öt év alatt még egy évet javul, 74,8 évre emelkedik 2015-re a romániai születéskor várható átlagos élettartam értéke, 5,3 évet emelkedve 25 év alatt, amely a KKE szintjén közepes teljesítménynek számít, elsősorban a visegrádi országok és Szlovénia növekménye volt kb. egy évvel nagyobb, más országoké meg kisebb mértékű. Ezzel az értékkel némiképp javított az EU-n belüli pozícióin, kissé megelőzve Litvániát, Lettországot és Bulgáriát, és nagyon megközelítve (fél évvel) Magyarországot (75 év), de kissé lemaradt Szlovákiától (76,4), és számottevően, 2-3 évvel elmarad a más mutatókban is élvonalas többi visegrádi országtól (Lengyelország 77,6, Csehország 78,8), és átlagosan hat év a lemaradás a nagyobb nyugat-európai országoktól (Németország, Franciaország 81 év, lásd 17. táblázat) A férfiak és nők között minden országban jelentős eltérések vannak, Romániában 2015-ben a nők esetében 79, a férfiak várható élettartama 71,5 év volt. A legnagyobb eltérést a nemek között Oroszországban (kb. 10 év), a legkisebbet több nyugati országban (pl. Olaszország, Svédország) mérték (4 év). A nemek közötti nagyobb eltérés a várható élettartam átlagértékének alacsonyabb értékei esetén jellemző, főleg a volt Szovjetunió országaiban vannak nagy eltérések a nemek között.

17. táblázat. *A születéskor várható átlagos élettartam a KKE országokban és néhány más országban, ötévente, 1990–2015*

Ország	1990	1995	2000	2005	2010	2015	Növekedés 1990–2015
Albánia	71,8	72,2	74,2	75,9	76,9	78	6,2
Fehéroroszország	70,6	68,3	67,4	68,4	70,2	71,5	0,9
Belgium	75,8	76,8	77,8	78,9	80	81	5,2
Bulgária	71,3	70,9	71,4	72,5	73,5	74,3	3
Horvátország	72,3	73,7	74,8	75,5	76,6	77,5	5,2
Csehország	71,8	73,1	74,7	76,1	77,6	78,8	7
Észtország	69,4	68,7	70,4	72,6	75,3	77	7,6
Franciaország	76,6	77,7	78,8	80,1	81,4	82,4	5,8
Németország	75,4	76,5	77,9	79,2	80,2	81,1	5,7
Görögország	76,6	77,8	78,5	79,4	80,2	81,1	4,5
Magyarország	69,3	70	71,8	73,3	74,5	75,3	6
Lettország	69,1	67,8	69,7	71,1	72,8	74,3	5,2
Litvánia	70,7	69,8	71	71,4	72,1	73,5	2,8
Moldova K.	67,6	66,9	67	67,8	69,8	71,7	4,1
Lengyelország	70,9	71,8	73,7	75	76,3	77,6	6,7
Románia	69,5	69,5	70,5	72,3	73,8	74,8	5,3

Oroszország	68	66	65,1	65,8	68,6	70,3	2,3
Szerbia	71,5	71,8	72,1	72,8	74	75	3,5
Szlovákia	71,2	72,1	73,3	74,2	75,4	76,4	5,2
Szlovénia	73,2	74,5	75,9	77,6	79,4	80,6	7,4
Törökország	64,3	67	70	72,5	74,2	75,5	11,2
Ukrajna	69,8	67,9	67,3	67,5	69,3	71,1	1,3

Forrás: UNDP, <http://hdr.undp.org/en/data/trends> (2018. 05. 02.)

A várható élettartamban jelentős különbségek lehetnek a különböző országokban területileg, de még inkább társadalmi háttér, például iskolázottság szerint. Az alábbi táblázat alapján megvizsgáltuk, hogy 2007 és 2016 között hogyan alakult a különböző KKE-i országokban a születéskor várható élettartam értéke három iskolázottsági szint szerint. Romániában az alapfokú vagy annál kevesebb iskolázottságú népesség várható élettartama 2007-ben 69,3 év, mintegy öt évvel kevesebb, mint a középfokú, és mintegy hét évvel kevesebb, mint a felsőfokú végzettséggel rendelkező népesség születéskor várható élettartama. Románia EU-csatlakozása után 10 évvel a mutató értéke mintegy két évet javult mindegyik iskolázottsági szinten. Az alacsony iskolázottságú népesség körében mind 2007-ben, mind pedig 2016-ban Magyarországon és a Szlovákiában a várható élettartam még a romániai szintet sem éri el (Szlovákiában 69,9 év 2016-ban), így a középfokú végzettségűekhez képest 7 évvel, a felsőfokú végzettségűekhez képest meg 10 évvel élnek kevesebbet. Más KKE-i országokban az alacsony iskolázottságúak 5–7 évvel kevesebbet élnek, mint a magasabb iskolázottságúak, míg Horvátországban, Szlovéniában, Szerbiában, a nyugat-európai országokhoz képest az alacsony iskolázottságúak csak mintegy két évvel élnek kevesebbet, mint a középfokú végzett társaik, akik pedig a legtöbb országban mintegy két évvel élnek kevesebbet a felsőfokú végzettséggel rendelkező polgártársaikhoz képest (lásd 18. táblázat).

18. táblázat. *A születéskor várható átlagos élettartam iskolázottság szerint a KKE országaiban és néhány más országban, 2007, 2016*

Ország	Iskolázottság					
	Elemi/általános		Középfokú		Felsőfokú*	
	2007	2016	2007	2016	2007	2016
Bulgária	66,2	70,9	75,2	75,4	77,9	77,6
Csehország	74,1	74,6	76,6	79,3	82,0	80,4
Dánia	75,9	77,7	78,8	81,2	80,7	83,0
Észtország	61,8	72,6	73,2	77,4	80,3	80,9
Görögország	:	79,3	:	82,4	:	83,9
Horvátország	74,8	77,0	75,2	77,5	79,0	80,5
Olaszország	80,0	81,3	84,1	85,3	84,4	85,5
Magyarország	68,5	70,7	75,9	77,6	77,9	80,2
Málta	79,6	:	79,9	:	82,1	:

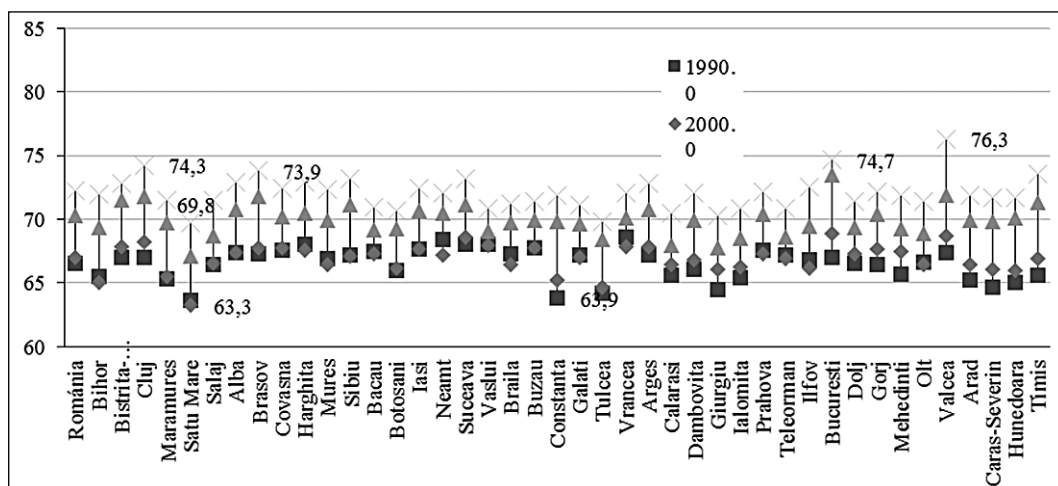
Lengyelország	:	72,3	:	77,6	:	82,3
Portugália	:	80,1	:	82,9	:	84,8
Románia	69,3	71,5	74,9	76,4	76,0	78,0
Szlovénia	74,3	79,0	78,6	81,1	81,5	83,7
Szlovákia	:	69,9	:	77,5	:	80,8
Finnország	76,3	78,1	79,8	81,4	82,1	83,8
Svédország	78,9	80,1	81,1	82,3	82,9	84,2
Szerbia	78,2	79,5	80,9	82,8	82,7	84,1
Macedónia	72,9	75,5	74,2	73,8	76,6	79,6
Törökország	:	77,7	:	78,5	:	79,8

*EU-ban tertiary education

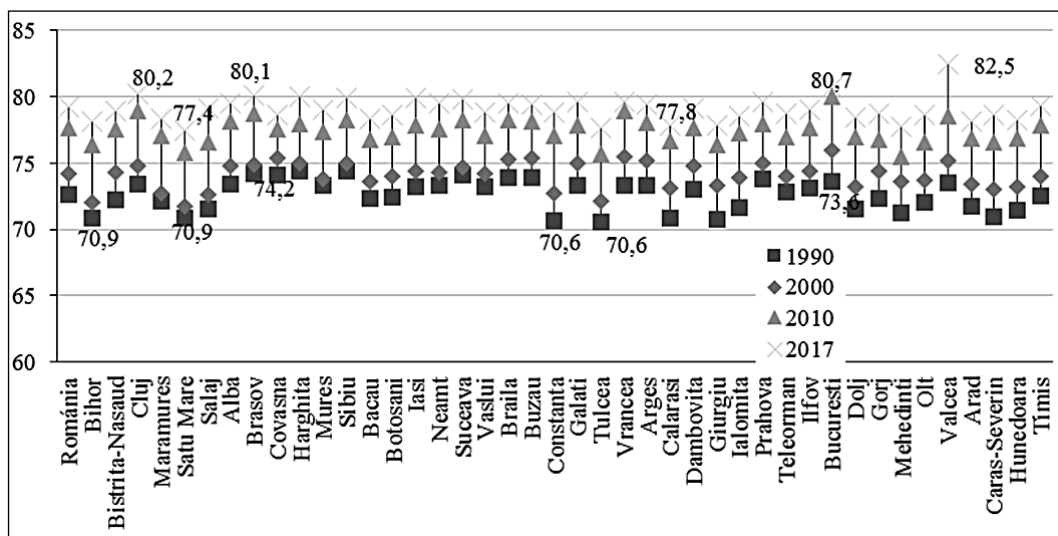
Forrás: Eurostat: <http://appsso.eurostat.ec.europa.eu/nui/setupDownloads.do> (2018. 5. 2.)

A születéskor várható élettartam területi különbségeit Románián belül vizsgálva elmondható, hogy számottevő különbségek vannak regionálisan, de a jól magyarázható eltérések megyénként figyelhetők meg. A legtöbbet Bukarestben (77,5 évet), a legkevesebbet Szatmár megyében élnek az emberek, 4 évvel kevesebbet, azaz 73,5 évet, de a nemek között nagy eltérések vannak, bár a tendenciák nem változnak területileg. A férfiak a fővárosban 2017-ben 74,6 évet éltek átlagosan (mindössze egy jó évvel többet mint 2010-ben), míg Vâlcea, Kolozs, Brassó és Suceava megyében 73–74 évet, mintegy 7 évvel többet mint 1990-ben, a legkevesebbet pedig Szatmár, Călărași és Giurgiu, Botoșani, Vaslui, Ialomița megyében éltek 2016/17-ben, 70 év körül. A legalacsonyabb értékek köréből 2010 óta kikerült Szilágy és Bihar megye (lásd 4A. ábra).

A nők esetében a sorrend is változott 2000 óta, de az eltérések nem csökkentek a megyék között. A 2000 és 2010 közötti időszakban három, majd 2017-ig további közel két évet növekedett a romániai nők születéskor várható élettartama, ezt megelőzően viszont 1990-től 2000-ig alig 1-2 évet nőtt (lásd még Rotariu 2003. 163–169.). Megyénként nézve, 2017-ben a nők legtöbbet ugyancsak Vâlcea megyében (82,5) Bukarestben (80,7), valamint sorrendben, Kolozs és Brassó megyékben éltek a nők, 80 év fölött, és Hargita (80,0), Szeben (79,9) megyék is felzárkóztak az élvonalba, míg 2010-ben még Vrancea, Suceava (79,8) megyék is az országos élvonalban voltak, 2017-ben már nem érik el a 80 évet, míg Iași, Neamț, Brăila, Argeș, Temes és Prahova megyében országos átlag fölötti, 79,2 és 80 év között volt a mutató értéke. A legkevesebbet pedig Szatmár megyében (77,4), valamint Călărași, Tulcea, Mehedinți, Giurgiu és Ialomița megyében élnek a nők (77–78 év között), több, mint egy évvel maradván el a 79,2 éves országos átlagtól. Arad, Bihar, Szilágy, Bákó és Botoșani megyék 2010 óta már kikerültek a legalacsonyabb élettartamú megyék csoportjából (4.B. ábra). Megfigyelhetjük, hogy 2017-re már a legtöbbet azokban a megyékben élnek az emberek, amelyek a jövedelmek, GDP szempontjából is a legjobb helyzetben vannak.



A. Férfiak születéskor várható élettartama



B. Nők születéskor várható élettartama

4. ábra. Születéskor várható átlagos élettartam nemenként és megyénként, 1990–2017

Forrás: TEMPO Online. Elektronikus adatbázis, INS 2018. (www.insse.ro/Tempo, letöltve 2018. 05. 02.) A grafikont a szerző szerkesztette.

A TÁRSADALMI-GAZDASÁGI FEJLETTSÉG ALAKULÁSA A HDI ALAPJÁN

A humán fejlettségi index alapján, mint összetett mutató, összefoglalóan is meg tudjuk vizsgálni a fejlődés mértékét és ütemét az elmúlt 25 évben. Románia HDI-értéke az 1990. évi 0,700 értékről, amely akkor egy viszonylag jó pozíciót jelentett a régió országain belül, az 1990-es évek folyamán visszaesett vagy stagnált, 1993-ban 0,677-re csökkent, és csak 1999-ben emelkedett vissza az 1990. évi szintre (0,703). Ezt követően Románia viszonylag gyors növekedésnek indult, és 10 év alatt megközelítette a 0,80 értéket, azonban 2010 óta inkább stagnál. A világválság után számos országban lassult le a fejlődés üteme, ám időközben a legtöbb KKE EU-tagországban 2012 után újra növekedni kezdett. Például Magyarország, bár ugyanolyan HDI-vel indított 1990-ben, az ezt követő években lassan emelkedett, így 1995-ben 0,74, 2000-re már a HDI értéke 0,769, viszont 2000 után lelassult a fejlődés üteme Magyarországon, különösen 2005 után, és ezáltal sereghajtóvá vált a visegrádi és a balti országok csoportjához képest, a 2004-ben csatlakozott EU-tagországok körében. (Balogh 2015) Összességében, 1990 és 2015 között Románia a HDI értékén kb tíz százalékot javított (0,102), amely hasonló néhány KKE-i EU-tagországhoz, mint Szlovákia, Litvánia, Csehország, kissé elmarad pár további országtól, mint Lengyelország, Magyarország, Lettország, Észtország, ahol a HDI kb. 12–14% között növekedett, és határozottan elmaradnak a növekedésben, Törökországot és Albániát leszámítva (amelyek nagyon alacsony szintről indultak, 0,57, ill. 0,63) az EU-ból kimaradt KKE-i országok, ahol a növekmény mértéke 0 és 0,7 között mozgott a vizsgált periódusban (lásd 19. táblázat).

19. táblázat. *A HDI (Human Development Index) értéke, a KKE országaiban és néhány más európai országban, 1990–2015*

Ország	1990	1995	2000	2005	2010	2015	HDI-sorrend (2015)	Növekedés 1990–2015
Albánia	0,635	0,628	0,662	0,696	0,738	0,764	75	0,129
Fehéroroszország	-	0,655	0,681	0,723	0,787	0,796	52	0,146*
Belgium	0,805	0,851	0,873	0,865	0,884	0,896	22	0,091
Bulgária	0,700	0,702	0,713	0,75	0,775	0,794	56	0,094
Horvátország	0,669	0,695	0,749	0,783	0,808	0,827	45	0,158
Csehország	0,761	0,785	0,821	0,847	0,861	0,878	28	0,117
Észtország	0,728	0,722	0,781	0,822	0,838	0,865	30	0,137
Franciaország	0,779	0,825	0,849	0,87	0,882	0,897	21	0,118
Németország	0,801	0,834	0,86	0,892	0,912	0,926	4	0,125
Görögország	0,760	0,774	0,801	0,85	0,86	0,866	29	0,106
Magyarország	0,703	0,741	0,769	0,802	0,821	0,836	43	0,133
Lettország	0,703	0,674	0,728	0,807	0,81	0,83	44	0,127
Litvánia	0,731	0,702	0,757	0,807	0,826	0,848	37	0,117
Moldova K.	0,652	0,594	0,597	0,648	0,672	0,699	107	0,047

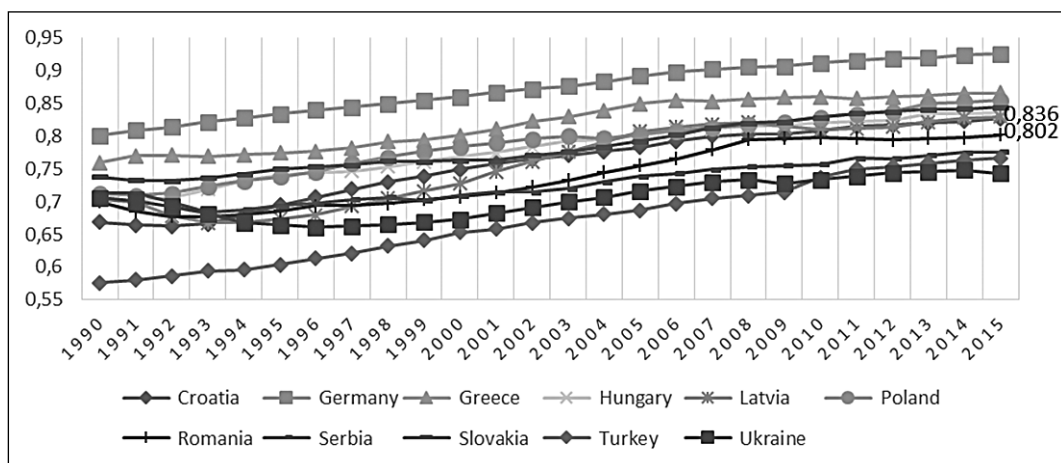
Lengyelország	0,712	0,738	0,784	0,803	0,829	0,855	36	0,143
Románia	0,700	0,686	0,708	0,755	0,798	0,802	50	0,102
Oroszország	0,733	0,700	0,720	0,754	0,785	0,804	49	0,071
Szerbia	0,714	0,694	0,709	0,739	0,757	0,776	66	0,062
Szlovákia	0,738	0,75	0,763	0,793	0,829	0,845	40	0,107
Szlovénia	0,767	0,782	0,824	0,858	0,876	0,89	25	0,123
Törökország	0,576	0,604	0,653	0,687	0,737	0,767	71	0,191
Ukrajna	0,706	0,664	0,673	0,716	0,734	0,743	84	0,037

*1995–2015

Forrás: UNDP, <http://hdr.undp.org/en/data/trends> (2018. 05. 02.)

A humán fejlettségi index alapján összehasonlíthatjuk, hogyan fejlődött Romániai nemzetközi kontextusban 1990 és 2015 között, valamint meg tudjuk nézni, milyen mértékű növekedést mutat Románia más közép- és kelet-európai országokhoz, valamint néhány nyugat-európai országhoz képest. Románia HDI-indexe 25 év alatt tíz százalékot növekedett, 2015-ben 0,802 volt, és ezzel az értékkel világviszonylatban az 50. helyet foglalta el, miközben a magasabb HDI-értékekkel rendelkező KKE-országok a 28–45. helyet foglalják el. A romániai HDI értéke 1990-ben megegyezett a Bulgária, Magyarország, Lettország, Ukrajna mutatóival (0,70, azaz 70%), amely akkoriban csak egy százalékkal volt alacsonyabb a Lengyelország és Szerbia mutatóinál. Néhány országnak már 1990-ben alacsonyabb HDI-értéke volt Romániánál (Albánia, Belarusz, Horvátország, Moldova K. és Törökország). Románia az 1990. évi állapotokhoz képest a vele egy szinten lévő vagy alacsonyabb HDI-indexű országok közül 2015-re meghaladta mindazokat az országokat, akik kimaradtak az EU-ból, mint Ukrajna, Albánia, Belarusz, Ukrajna, Moldova K. és Törökország, és magasabb értékkel rendelkezik az EU-n belüli Bulgáriánál is, viszont elmarad a csak frissen csatlakozott Horvátországhoz képest. Törökország HDI-indexe ugyan alacsonyabb 2015-ben, mint Romániáé, de ha megnézzük a növekedés mértékét, akkor Törökország közel húsz százalékot javított a mutatóján a romániai 10%-hoz képest a vizsgált 25 év során. Sikeresebb fejlődési pályája volt Romániánál a KKE-országok közül az ún. visegrádi csoport országainak, és a balti államoknak is, a HDI értéke szerint 12–14% közötti növekedést mutattak, amely kissé magasabb a romániai értéknél. A legtöbb ország magasabb szintről indult, és nem volt visszaesés az 1990-s években, mint Romániában (lásd 5. ábra).

Az országon belüli területi különbségeket vizsgálva megfigyelhető, hogy 2011-ben a HDI legmagasabb mutatóit a nagyvárosokkal rendelkező megyékben mérhetjük (Bukarest, Kolozs, Temes, Brassó, Szeben, Iași és Constanța). Ezek a megyék mind gazdaságilag, mind pedig az oktatási és egészségügyi infrastruktúra tekintetében kiemelkedő helyzetben vannak (Iași gazdaságilag kissé hátrányosabb besorolásba került). A Bánság és Erdély többi megyéi főleg, valamint néhány észak-havasalföldi és bukovinai megye (Gorj, Argeș, Suceava stb.) a középmezőnyhöz tartoznak, de a rendszerváltás óta három megye az alacsony HDI-vel rendelkező megyék csoportjába került (Szatmár, Krassó-Szörény és Máramaros), itt, Szatmár és Máramaros esetében, az életmóddal, alkoholfogyasztással összefüggő alacsonyabb várható élettartam a fő magyarázat, hasonlóan az Északkelet-magyarországi térséghez. Havasalföld és Moldova nagyobb része alacsony HDI-értékekkel rendelkezik (lásd Benedek 2015. 95.).



5. ábra. A HDI értéke néhány európai országban, 1990–2015
 Forrás: UNDP, <http://hdr.undp.org/en/data/trends> (2018. 05. 02.)

KÖVETKEZTETÉSEK

A társadalmi változás mértékét Romániában három fő dimenzióban vizsgáltuk meg, közép- és kelet-európai kontextusban. A különböző dimenziók vizsgálatakor olyan indikátorokat is vizsgáltunk, amelyek növekedését az ENSZ Fejlesztési Programja (UNDP) által kidolgozott mutatók alapján társadalmi-gazdasági fejlődésnek értékelik. A legtöbb mutató alapján a különböző korszakokban igen eltérő tendenciák figyelhetők meg. A rendszerváltás utáni első évtizedben a legtöbb mutató tekintetében a változások a hanyatlás irányába mutattak, csökkent a nemzeti jövedelem, az oktatási mutatók, vagy a várható élettartam sem javult számottevően. A rendszerváltás második évtizedében (2001–2010) a változások a növekedés, fejlődés irányába mutatnak, de vannak a társadalmi problémák megnövekedésének számlájára írható változások is (egyenlőtlenségek növekedése), amelyek részben valamilyen egyéb jelenség melléktermékeként alakultak ki, és jelentős társadalmi vagy gazdasági problémának tekinthetők. A gazdaság területén Románia jelentős mértékben javította az 1990-es évek második felétől 2017-ig az európai országok körében a pozícióit, amennyiben az egy főre eső nemzeti terméket az EU-átlag százalékában, vásárlóerő-paritáson nézzük, az EU28 országok átlagához képest az 1995. évi kevesebb, mint egyharmadról 2017-re az EU-átlag 63%-ára emelkedett, és tartja ezt az arányt az egyéni fogyasztás mértékét illetően is. Az EU-n belüli országok közül csak a legalacsonyabb mutatókkal rendelkezőket sikerül meghaladni, akárcsak az 1990-es évek első felében, de kétségtelenül sikerült közelíteni több olyan ország szintjéhez, amelyektől 1995–2000 között Románia jelentősen le volt maradva. A társadalmi változások árnyoldalai gazdasági vonatkozásban a jövedelmi egyenlőtlenségek növekedése, amely nem ennyire jellemző a legtöbb visegrádi országban, és a gazdaság szerkezeti sajátosságai, miszerint sokkal nagyobb népesség rész dolgozik mezőgazdaságban és kevesebb a szolgáltatásokban, mint a közép- és kelet-európai régió legtöbb országában. Továbbá, a jövedelmi egyenlőtlenségek növekedése csak a „jéghegy csúcsa”, minden más

dimenzióban is jelentős egyenlőtlenégek vannak, amelyek többnyire az elmúlt 23–27 évben alakultak ki, az oktatástól az egészségügyig, a munkaerőpiaci penetrációban, illetve a területi, települési, nemzetiségi és faji (roma), életkori vonatkozásban is. Ebben az időszakban KKE-i kontextusban is elfogadható mértékben növekedett a születéskor várható átlagos élettartam (3–4 évvel), amely az életmód, életszínvonal és az egészségügyi szolgáltatások minőségének és az ahhoz való hozzáférés mértékének és módjának a mérsékelt javulását tükrözi. De ebben a tekintetben is megmaradtak az országon belüli különbségek, különösen településtípusok és régiók/megyék vonatkozásában. A fejlettebb egészségügyi infrastruktúrával rendelkező, gazdaságilag gyorsabban fejlődő nagyvárosok megyéinek mutatói javultak számottevően. A világválságot követően, 2010-től 2017-ig Románia mutatói több dimenzióban is inkább stagnálnak. Az egy főre eső GDP tekintetében van növekedés, de a gazdaságszerkezet és foglalkoztatottság szintjén elenyésző mértékben tükröződik, továbbá az oktatás vagy életminőség vonatkozásában stagnálás figyelhető meg, és ezt mutatja az összesített HDI mutatója is, amely 2010–2015 között számottevően nem javult Romániában, míg a legtöbb KKE-i EU-s tagországban ez legalább egy-két százalékkal növekedett.

Összességében megállapítható, hogy Romániában az EU-csatlakozási folyamat és az EU-tagság a társadalmi és gazdasági fejlődés ütemét felgyorsította. Az EU-ból kimaradó országokhoz képest Románia mutatói jobbak lettek 2010 óta, míg az 1990-es években ez még nem vagy nem minden esetben volt kimutatható. A legjelentősebb fejlődés a gazdasági dimenzióban és a jövedelmek növekedésében történt, amíg a társadalmi fejlődés más szegmenseiben ez az előny egyelőre mérsékeltten vagy alig mutatható ki. A 2008–2009. évi világválságból való kilábalás Romániában sikeresebb volt ugyan, mint néhány európai országban (lásd Görögország, Portugália), de a fejlődés ütemét lelassította, bár ehhez a lelassuláshoz más, belpolitikai tényezők is hozzájárultak. Mindezek következtében Románia Európa középső és keleti felének országain belül a pozíciót számottevően nem javította az 1990–1995. évekhez képest a gazdasági és társadalmi fejlettség mutatóiban, bár jelentős átrendeződések történtek, ezért 2015–2017-ben egyes országokhoz viszonyítva Románia relatíve rosszabb helyzetű volt (Csehország, Szlovákia, Lengyelország, Észtország), más országokhoz képest pedig csökkentek a távolságok (Magyarország) vagy növekedett Románia előnye (Bulgária, Szerbia, Macedónia, Ukrajna, Moldova K.).

A Románián belüli sajátosságok tekintetében elmondható, hogy a gazdasági növekedés térben és társadalmilag is meglehetősen egyenlőtlenül oszlik meg. A nemzeti jövedelem eloszlásában egyre nagyobb területi egyenlőtlenégek alakultak ki (Benedek 2014), akár az egyéni vagy háztartási jövedelmi egyenlőtlenégek tekintetében is 2010–11-ig, azóta sem történt lényeges csökkenés.

Az oktatás vonatkozásában megfigyelhető, hogy a felsőoktatás expanziója a kétezres évek végére (2002–2009) lelassult a korábbi (1992–2001) tízéves periódushoz képest, amikor a bővülés országosan 127, magyar nemzetiségűek körében 114%-os volt, a romák körében viszont nagyon kicsi változás figyelhető meg továbbra is. A 2002 és 2011 között beiskolázott egyetemi hallgatók számának bővülése mindössze 15%-os volt, mind az országos, mind pedig a magyar nemzetiségű népesség körében. Ennek egyik fő oka az iskoláskorú népesség csökkenése, amely elérte az egyetemeket is. A felsőoktatási etnikai esélyegyenlőtlenégek továbbra is fennmaradtak a magyar és roma vonatkozásban: magyarok esetében enyhébb, a romák esetében súlyos leszakadás, esélyegyenlőtlenégek figyelhető meg a továbbtanulásban. A társadalmi-gazdasági fejlődés

szempontjából fontos tényező a népesség elöregedése és a kivándorlás is, mert ezek a tényezők a munkaképeskorú népesség számát közvetlenül befolyásolják. Míg az elöregedés tekintetében mind területileg, mind pedig a nemzetiségek között jelentős eltérések vannak, a kivándorlás, bár az egész országot érinti, helyi sajátosságokat mutat. Az életszínvonalat és az egészségügyi ellátás szintjét is tükröző születéskor várható élettartamban megfigyelt eltérések nem csökkennek országos viszonylatban, a legjobban pozicionált megyék továbbra is a nagyvárosi vagy gazdaságilag fejlettebb térségek, de itt az életmódban, egészséges étkezésben, alkoholfogyasztás módjában megfigyelhető regionális különbségek is közrejátszanak (lásd Veres 2015).

SZAKIRODALOM REFERENCES

1. Abraham, D. (1991). *Introducere în sociologia urbană*. Bukarest, Ed. Stiințifică.
2. Andorka R.–Harcza I. (1986). *A Magyar társadalom modernizációja hosszú és rövid távon társadalmi jelzőszámokkal mérve, 1870–1984*. MK. Közgazdaságtudományi Egyetem, Szociológiai Tanszék, Szociológiai Műhelytanulmányok 1.
3. Andor M.–Liskó I. (2000). *Iskolaválasztás és mobilitás*. Budapest, Iskolakultúra.
4. Balogh Péter (2015). *Kontraproduktivitás a fejlesztéspolitikában? Az EU-források felhasználásának gazdaság-szociológiai elemzése*. Szeged, Szegedi Tudományegyetem–Belvedere Kiadó.
5. Benedek J. (2006). *A romániai urbanizáció jellegzetességei az utolsó évszázad során*. In: Hajdú Z.–Győri R. (szerk.): *Kárpát-medence: települések, tájak, régiók, térsztruktúrák*. Budapest–Pécs, Dialóg Campus, 77–101.
6. Benedek J. (2015). *A társadalom térbelisége és térszervezése. A romániai regionális egyenlőtlenségek társadalomföldrajzi vizsgálata*. Kolozsvár, Egyetemi Műhely.
7. Bugajski, J. (1995). *Ethnic Politics in Eastern Europe: A Guide to Nationality Policies, Organizations, and Parties*. New York, Armonk.
8. Bukodi E. (2001). Társadalmi jelzőszámok – elméletek és megközelítések. *Szociológiai Szemle* 2001 (2), 35–57.
9. Csata Zs. (2004). Iskolázottsági esélyegyenlőtlenségek az erdélyi magyar fiatalok körében. *Erdélyi Társadalom* 1 (2).
10. Csata Zs.–Salat L.–Péntek J. et al. (2010). *Az erdélyi magyar felsőoktatás helyzete és kilátásai. Támpontok egy lehetséges stratégiához*. Kolozsvár, Ábel Kiadó.
11. Eyal, G.–Szelényi I.–Townsend, E. (1998). *Making Capitalism without Capitalists: The New Ruling Elites in Eastern Europe*. London–New York, Verso Books. (románul: Eyal, G.–Szelényi I.–Townsend, E. (2001). *Capitalism fără capitaliști*. Bukarest, Omega.)
12. European Commission (2011). *Migrants in Europe*. Brussels: The EU, p.18. http://epp.eurostat.ec.europa.eu/cache/ITY_OFFPUB/KS-31-10-539/EN/KS-31-10-539-EN.PDF (Letöltve 2014. 03. 20.)
13. EU (2013). *Report on Demography*. Eurostat News release, 49. (<http://ec.europa.eu/eurostat>)
14. Gáspár T. (2012). A társadalmi-gazdasági fejlettség mérési rendszerei. *Statistikai Szemle*, 91. évfolyam, 1. szám, 77–92.

15. Gallagher, T. (1999). *Democrație și naționalism în România 1989–1998*. București, Globall.
16. Gedeon P. (2004). Társadalmi változás vagy társadalmi evolúció? *Szociológiai Szemle* 2004 (2), 3–26.
17. Gilberg, T. (1974). Romania: Problems of the Multilaterally Developed Society. In: Gati, Ch. (szerk.): *The Politics of Modernization in Eastern Europe. Testing the Soviet Model*. New York–Washington–London, Praeger Publisher, 117–159.
18. Horváth I.–Anghel, G. R. (2009). Introdúcere. In: Anghel, G. R.–Horváth I. (szerk.): *Sociologia migrației. Teorii și studii de caz românești*. Iași, Polirom, 13–44.
19. Horváth I. (2012). Migrația internațională a cetățenilor români după 1989. In: Rotariu, T.–Voineagu, V. (szerk.): *Inerție și schimbare*. Iași, Polirom, 199–222.
20. INS (1994). *Recensământul general al populației și al locuințelor din România în anul 1992*, vol I–IV. Bukarest, Comisia Națională de Statistică.
21. INS (2004). *Recensământul general al populației și al locuințelor din România în 2002. Rezultate finale IV. Structura etnică și confesională*. Bukarest, INS (lásd még: www.insse.ro/recensamant).
22. INS (2013a). *Recensământul populației și al locuințelor din România, la 20 octombrie 2011, vol I. Populație – Structură demografică*. Bukarest, INS.
23. INS (2013b). *Recensământul populației și al locuințelor din România, la 20 octombrie 2011, vol II. Populație – Structura etnică și confesională*. Bukarest, INS.
24. Kertesi G.–Köllő J. (2006). Felsőoktatási expanzió, „diplomás munkanélküliség” és a diplomák piaci értéke. *Közgazdasági Szemle*, LIII. évf., március. 201–225.
25. Kerekes K.–Molnár J. (2011). Humán erőforrások (VI). In: Benedek J. (szerk.): *România monográfia*. Kolozsvár, ISPMN, 189–216.
26. King, L. B.–Szelényi I. (2005). Post-Communist Economic Systems. In: Smelser, N. J.–R. Swedberg (szerk.): *The Handbook of Economic Sociology*. Princeton–New York, Princeton University Press–Russel Sage Foundation (first edition: 1994), 205–229.
27. Kiss T. (2010). Támpontok az erdélyi etnikai rétegződési rendszer vizsgálatához I. *Pro Minoritate*, 2 (nyár), 3–28.
28. Kiss T.–Barna G. (2012). Erdélyi magyar népesedés a XXI. század első évtizedében. *Working Papers*, 43, Kolozsvár, Nemzeti Kisebbségkutató Intézet Kiadója.
29. Kolosi T. (2000). *A terhes babapiskóta*. Budapest, Osiris.
30. Kozma T. (1998). Expanzió. *Educatio*, No. 1. 5–18.
31. KSH (2012). Magyarország demográfiai évkönyve, 2011. Budapest, KSH.
32. Mandelbaum, M. (1971). *History, Man & Reason. A Study in Nineteenth Century Thought*. Baltimore–London: The John Hopkins University Press.
33. Monostori J.–Veres V. (2009). A fiatal népesség rétegződése a vidéki Magyarországon és Erdélyben. In: Spéder Zs. (szerk.): *Párhuzamok. Anyaországi és erdélyi magyarok a századfordulón*. Kutatási jelentések, Budapest, KSH NKI, 219–242.
34. Popescu, L.–Ivan, V.–Rat C. (2016). The Romanian Welfare State at Times of Crisis. In: Schubert, K., Villota, P. and Kuhlmann, J. (eds.): *Challenges to European Welfare Systems*. Springer International, pp. 615–645.
35. Rotariu, T. (2003). *Demografie și sociologia populației*. Iași, Polirom.
36. Rotariu, T.–Voineagu, V. (szerk.) (2012). *Inerție și schimbare*. Iași, Polirom.

37. Saisana M., Saltelli A., Tarantola S. (2005). Uncertainty and Sensitivity Analysis Techniques as Tools for the Quality Assessment of Composite Indicators, *Journal of the Royal Statistical Society*, 168(2), 307–323.
38. Sandu, D. (2013). *Romanian Migration in the Frame of the East-West Migration System: Understanding its Near Future*. Workshop on labour market liberalization, October 11th 2013, The Hague. <https://sites.google.com/site/dumitrusandu/>. (Letöltve 2014. 04. 02.)
39. Varga E. Á. (1998). *Fejezetek a jelenkori Erdély népesedéstörténetéből*. Budapest, Püski.
40. Vasileva, K. (2010). Foreigners Living in the EU Are Diverse and Largely Younger than the Nationals of the EU Member States. *Population and Social Conditions. Statistics in Focus – Eurostat*, 45.
41. Veres V. (2003). A társadalmi struktúra etnikai sajátosságai a poszt szocialista Erdélyben. *Erdélyi Társadalom*, 1(1).
42. Veres V. (2011). Népeség (IV). In: Benedek J. (szerk.): *Románia. Tér, gazdaság, társadalom*. Kolozsvár, Nemzeti Kisebbségkutató Intézet, 127–167.
43. Veres V. (2015). *Népességszerkezet és nemzetiség*. Kolozsvár, Egyetemi Kiadó.
44. Veres V.–Papp Z. Attila (2015). A szakválasztás és az iskolai kompetenciák társadalmi háttere és motivációi, nemzetiség szerint, a kolozsvári tudományegyetemek diákjai körében. *Erdélyi Társadalom* 13(2), 35–64.
45. Veres Valér (2017). A romániai magyarok oktatási esélyegyenlőtlenségei és a felsőoktatási expanzió, a népszámlálások alapján. In: Pusztai Gabriella–Márkus Zsuzsanna (szerk.): *Szülőföldön magyarul. Iskolák és diákok a határon túl*. Debreceni Egyetemi Kiadó.
46. Veres V.–Raț C.–A. Tobias (2017). A közészsíntű depriváció vizsgálata három erdélyi megyében, figyelemmel a roma kisebbség hátrányos helyzetére. *Erdélyi Társadalom*. 14(1), 11–41.

MELLÉKLET

M1. táblázat. *Egy főre eső GDP piaci értékek, euróban, KKE-i EU-tagországokban és néhány más országban, 1995–2017*

Ország	1995	2000	2005	2008	2010	2015	2017
EU 28	15,200	19,800	23,400	26,100	25,500	29,100	29,900
EU 15	18,900	24,300	28,100	30,500	29,800	33,700	34,400
Belgium	21,800	25,200	29,700	33,100	33,500	36,500	38,500
Bulgária	1,300	1,800	3,100	4,900	5,100	6,300	7,100
Csehország	4,400	6,500	10,700	15,500	14,900	16,000	18,100
Németország	24,400	26,000	28,300	31,700	32,100	37,300	39,600
Észtország	2,000	4,400	8,300	12,300	11,000	15,500	17,500
Görögország	9,900	13,200	18,100	21,800	20,300	16,300	16,600
Franciaország	20,600	24,300	28,000	31,000	30,700	33,000	34,200
Horvátország	3,900	5,300	8,500	11,200	10,500	10,600	11,800
Lettország	1,700	3,600	6,100	11,200	8,500	12,300	13,900

Litvánia	1,400	3,600	6,300	10,200	9,000	12,900	14,800
Magyarország	3,400	5,000	9,000	10,800	9,900	11,200	12,600
Lengyelország	2,800	4,900	6,500	9,600	9,400	11,200	12,100
Portugália	9,100	12,500	15,100	16,900	17,000	17,400	18,700
Románia	:	:	3,800	7,100	6,200	8,100	9,600
Szlovénia	8,200	11,000	14,600	18,800	17,700	18,800	21,000
Szlovákia	2,800	4,100	7,300	12,200	12,400	14,600	15,600
Macedónia	:	2,000	2,500	3,300	3,500	:	:
Albánia	:	1,200	2,200	3,000	3,100	3,600	4,000
Szerbia	:	:	2,800	4,600	4,100	4,700	5,200

Forrás: Eurostat: <http://appsso.eurostat.ec.europa.eu/nui/setupDownloads.do> (2018. 05. 02.)

M2. táblázat. *Egy főre eső egyéni kiadások, KKE-i EU-tagországok és társult tagok, PPS (EU15=100), egyéni kiadások a nemzeti jövedelemből (Actual individual consumption), 1995–2017*

Ország	1995	2000	2005	2010	2015	2017	1995–2017
EU 28	86	87	89	91	93	93	7
EU 15	100	100	100	100	100	100	0
Belgium	102	100	98	102	106	105	3
Bulgária	28	26	35	40	49	51	23
Csehország	58	57	62	67	72	74	16
Németország	116	107	104	108	113	113	-3
Észtország	31	36	50	54	65	67	36
Görögország	78	79	88	87	73	72	-6
Franciaország	101	101	99	101	102	101	0
Horvátország	41	42	48	53	54	57	16
Lettország	30	33	44	50	61	66	36
Litvánia	33	37	53	60	77	82	49
Magyarország	47	46	55	56	58	59	12
Lengyelország	38	45	47	62	69	71	33
Portugália	72	75	78	78	76	77	5
Románia	28	25	35	48	54	63	35
Szlovénia	66	68	70	73	70	72	6
Szlovákia	37	44	52	68	71	71	34
Macedónia	-	29	30	36	38	39	10*
Albánia	-	17	22	31	35	34	17*
Szerbia	-	25	33	41	43	43	18*
Törökország	27	36	38	47	60	63	36*

Forrás: Eurostat: <http://appsso.eurostat.ec.europa.eu/nui/setupDownloads.do> (2018. 05. 02.)

M3. táblázat. Egy főre eső GDP piaci (folyó)értéken (EUR),megyénként, Románia, 2007–2016

Régió/ Megye	2007	2016	Növekedés 2007–2016 (%)	Régió/ Megye	2007	2016	Növekedés 2007–2016 (%)
Románia	6159	8617	39,9	Galați	4594	5800	26,2
Észak-nyugat	5855	7586	29,6	Tulcea	4033	6493	61,0
Bihar	6182	6822	10,3	Vrancea	3677	5266	43,2
Beszterce-Naszód	4945	6298	27,4	Dél-Muntenia	5035	6820	35,4
Kolozs	8218	10 577	28,7	Argeș	6926	7650	10,5
Máramaros	4223	6152	45,7	Călărași	3203	5289	65,1
Szatmár	4594	6060	31,9	Dâmbovița	4735	5965	26,0
Szilágy	4890	6673	36,5	Giurgiu	3015	5752	90,8
Közép	6213	8025	29,2	Ialomița	3574	5973	67,1
Fehér	6666	8415	26,2	Prahova	6363	9087	42,8
Brassó	7273	10 127	39,3	Teleorman	3621	4747	31,1
Kovácszna	4986	5888	18,1	Bukarest-Ilfov	14 332	20 538	43,3
Hargita	5019	5709	13,7	Bukarest	14 864	23 174	55,9
Maros	5475	6828	24,7	Ilfov	10 839	10 056	-7,2
Szeben	6890	9216	33,8	Délnyugat-Oltenia	4647	6276	35,0
Északkelet	3864	5258	36,1	Dolj	4679	6445	37,7
Bacău	4325	5568	28,7	Gorj	5943	8274	39,2
Botoșani	3186	4184	31,3	Mehedinți	3869	4865	25,7
Iași	4664	6563	40,7	Olt	3646	5001	37,1
Neamț	3627	5100	40,6	Vâlcea	5113	6489	26,9
Suceava	3906	4837	23,8	Nyugat	6788	8945	31,8
Vaslui	2595	3875	49,3	Arad	6394	8619	34,8
Délkelet	5059	7385	46,0	Krassó-Szörény	4887	6467	32,3
Brăila	4952	6075	22,7	Hunyad	5930	6541	10,3
Buzău	4044	5691	40,7	Temes	8589	11 476	33,6
Constanța	7316	11 484	57,0				

Forrás: Eurostat: <http://appsso.eurostat.ec.europa.eu/nui/setupDownloads.do> (2018. 05. 02.)