

Csata Zsombor–Kiss Dénes–Kiss Tamás

Az erdélyi magyar kulturális intézményrendszeréről

A Nemzeti Kulturális Örökség Minisztériuma megbízásából 2003 nyarán nagy horderejű kutatásra került sor a Magyarországon kívüli magyar jellegű kulturális intézményrendszeréről. A vizsgálat célja minél teljesebb statisztikai képet kialakítani a szóban forgó intézményekről, áttekinthető és ellenőrizhető adatbázist létrehozni a magyar támogatáspolitiká számára. Ezt a célt érte el a kutatócsoport, s eredményeinek összefoglalóját közli ezúttal az Erdélyi Társadalom, egyfajta gyorsjelentésben.

Csata Zsombor szociológus, a BBTE Szociológia Tanszéke Magyar Tagozatának doktorandusz munkatársa, a Budapesti Közgazdaságtudományi és Államigazgatási Egyetem doktori hallgatója. Szakterülete a gazdaság-szociológia. Kiss Dénes szintén a BBTE Szociológia Tanszéke Magyar Tagozatának munkatársa és az Eötvös Loránd Tudományegyetem doktori hallgatója; szakterülete a falukutatás. Kiss Tamás, szociológus, az ELTE doktori hallgatója; szakterülete a demográfia.

A Magyar Tudományos Akadémia Kisebbségkutató Intézete által koordinált kutatás keretében további kilenc határon túli magyar kutatóintézet közreműködésével öt Magyarországgal szomszédos országban került sor a kulturális intézmények feltérképezésére, kérdőívek segítségével.

Erdélyben a kutatás megvalósításában a Max Weber Társadalomtudományi Kutatóközpont mellett a csíkszeredai Regionális és Antropológiai Kutatások Központja vett részt. Az adatfelvételre 2003 június-júliusában került sor. A csíkszeredai műhely a Maros és Brassó megyékre is kiterjesztett Székelyföldön, a MWTK a fennmaradó 11 megyében végezte az adatgyűjtést. Az alábbiakban az ily módon feltárt, Székelyföld nélküli Erdély magyar kulturális intézményrendszerének főbb jellemzőit mutatjuk be. A egyszerűség kedvéért e térséget a továbbiakban Erdélynek fogjuk nevezni.

Minden kisebbségi magyar intézménykutatás esetén felmerül a vizsgálandó intézmények körének definiálási, illetve behatárolási problémája. Esetünkben a „magyar” jelleg tekintetében a kutatási koncepció inkluzív volt, kiterjesztve a kutatást olyan dominánsan nem magyar intézményekre is, amelyek bizonyos mértékben a magyar kultúrát is szolgálják (pl. magyar állománnyal is rendelkező, amúgy román állami könyvtárakra, múzeumokra stb.). A kutatás kulturális intézményekre korlátozása a kutatási koncepció sajátos újítása. Mint ismeretes, a romániai magyar intézményrendszer kutatására az utóbbi 13 évben több ízben is sor került. E kutatások közös vonása volt, hogy a kisebbségi intézményrendszert „civil” intézmények együtteseként képelték el, feltehetően az emlékezetekben még elevenen élő totális állami (azaz román) intézményrendszerrel szemben. E kutatásokhoz képest jelen kutatásunk lényeges újítása, hogy csak egy bizonyos profilú (kulturális) intézmények felmérését tűzve ki célul a magyar „civil” szférának csak egy részére terjed ki, ugyanakkor kiterjed olyan intézményekre, amelyeket a közelmúlt kutatá-

si gyakorlata nem tekintett „magyar” kutatási terepnek (magyar vonatkozású állami és önkormányzati intézmények).

A kutatandó intézmények tevékenységterület szerinti behatárolása előre meghatározott tevékenység-kategóriák segítségével történt. Ezek alapján a kutatás négy főbb intézménytípusra, (valamint ezeken belül összesen további tizenhat altípusra) terjedt ki: *közgyűjteményekre* (könyvtárak, levéltárak, múzeumok és egyéb gyűjtemények), *kiadókra, írott és elektronikus sajtóra* (könyvkiadók, sajtó, elektronikus média, internetes portálok), *művészeti intézményekre* (színház-opera-bábszínház, zeneművészeti csoportok, táncművészeti csoportok, irodalmi körök, képző-, ipar-, fotó-, népművészeti alkotóműhelyek, filmművészeti alkotóműhelyek, ismeretterjesztő, honismereti/helytörténeti szervezetek) valamint *komplex kulturális szervezetekre* (több kulturális tevékenységet gondozó szervezetek, úgymint kultúrházak, művelődési házak és egyesületek, ifjúsági szervezetek, rendezvényszervezők). Az egyházak, az RMDSZ helyi szervezetei, a közigazgatási intézmények, a tudományos intézmények stb. tehát nem kerültek be a kutatásba, két speciális helyzetet kivéve, amennyiben intézményhiányos szóránytelepüléseken ezek valamelyike kulturális intézményi funkciót tölt be, illetve amennyiben másodlagos tevékenységként a fent felsorolt területekhez tartozó valamely tevékenységet külön egységnek, alintézménynek tekinthető keretek között lát el (pl. könyvtárműködtetést, folyóiratkiadást, stb.).

A fenti intézménybehatárolásoknak megfelelően a kutatás első fázisában különböző intézménynyilvántartások felhasználásával egy listát állítottunk össze a lekérdezendő intézményekről, kérdezőbiztosainknak így megadott címeken pontosan megnevezett intézményeket kellett felkeresniük. Az adatfelvételre két ütemben került sor. Az első megbízatás során a kérdezőbiztosok a kérdőívek kitöltése mellett minden szervezettől további szervezet-neveket és címeket kértek, a listáról esetleg lemaradt intézmények felderítése céljából. A második ütemben az első adatfelvételi periódusban fel nem keresett vagy el nem ért szervezetekhez még egyszer kiküldtünk kérdezőbiztosokat, ám ez alkalommal a listát kiegészítettük az időközben feltárt intézmény-címekkel. E módszernek köszönhetően feltételezzük, hogy kutatási régióinkban a lekérdezett kulturális intézmények száma megközelíti a létező intézmények számát. Mivel azonban e két szám egymáshoz közelítése nagymértékben a kérdezőbiztosok felderítő képességén is múlott, az egyes kisebb térségekben feltehetőleg változó mértékben maradtak fel nem derített intézmények is. Legjobban felderített megyékként kiemelhetjük Beszterce-Naszód és Arad megyéket, a legkevésbé feltérképezett térségként pedig feltétlenül meg kell említenünk Gyulafehérvárt és környékét.

A továbbiakban az intézmények területi és tevékenységterület szerinti megoszlását, az intézményalapítások időbeli alakulását, és az intézmények működésének főbb jellemzőit tekintjük át. Ez utóbbi fejezet keretében sort kerítünk a működési forma, ingatlanhasználat, eszközellátottság, személyzet és gazdálkodás kérdéseinek tárgyalására.

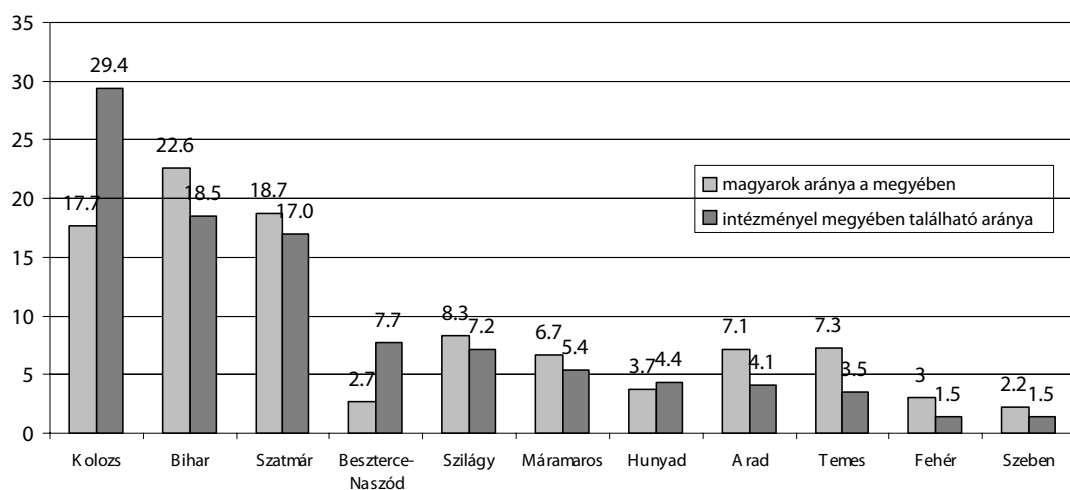
AZ INTÉZMÉNYEK TERÜLETI ÉS TEVÉKENYSÉGTERÜLET SZERINTI MEGOSZLÁSA

Az intézmények területi és településtípusonkénti megoszlása

A felkeresett intézmények megyék közti megoszlását nézve megállapíthatjuk, hogy az egyes megyékben található kulturális intézmények száma rendszerint arányos a megyében élő magyar lakosság számával. Ez alól kivételt csak Kolozs megye képez, amelyben a szervezetek aránya

messze meghaladja a vizsgált régió magyar lakosságának megyére eső arányát (míg a magyarok 17,7%-a lakik a megyében, az összes szervezetek 29,4%-a található itt. Ez a magas arány természetesen nem annyira a megyére, mint inkább az Erdély kulturális központját képező Kolozsvárra jellemző, a megyén belüli szervezetek 78%-a ugyanis Kolozsváron található (azaz a Kolozsvárt leszámítva a megye egésze nem jobban ellátott mint más megyék). Ugyancsak meghaladja a szervezetek aránya a megyében található magyarok arányát Beszterce-Naszód megyében, ez esetben azonban figyelembe kell vennünk, hogy ebben a megyében történt a legmélyebbre ható adatgyűjtés, itt a legmagasabb a nem bejegyzett szervezetek aránya, azaz a kiugró eredmény ez esetben (legalábbis részben) a kiugró kérdezőbiztosi buzgóságnak köszönhető.

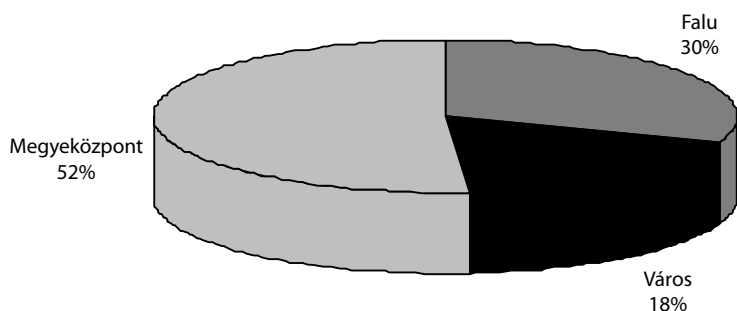
Az intézmények megyénkénti megoszlása (százalék, N=894)



A lekérdezett intézmények megoszlását településtípusonként nézve azt a nem meglepő eredményt találjuk, hogy városban sokkal magasabb az intézményekkel való ellátottság: bár az erdélyi magyarság 47 százaléka él falun, a kulturális intézmények 69,5%-a városban található. A városban található intézmények nagy mértékben a megyeközpontokban koncentrálódnak, az összes intézményeknek is több mint fele (52%-a) található a megyeközpontokban.

Településenként vizsgálva az intézmények megoszlását két kiugró centrumot láthatunk, melyek együtt az összes intézmények 35%-át adják. A közép-erdélyi régió központját képező Kolozsváron található az intézmények 23%-a (206 intézmény), a Partiumban hasonlóan kulturális centrumot képező Nagyváradon pedig az összes intézmények 12,2%-a (109 intézmény). Szatmárnémeti, Zilah, Beszterce, Nagybánya és Arad követik e két kulturális központot, összesen 15%-át tömörítve a belső-erdélyi intézményeknek. E második körből Szatmárnémeti ugrik ki aránylag magasabb intézményszámmal (48 intézmény, 5,4%) a többiek mind 20 körüli intézménynek adnak otthont. A fenti hat településen a belső-erdélyi térség kulturális intézményeinek pontosan a fele található.

Az intézmények településtípusonkénti megoszlása



A kisebb települések körében tipikusnak azok számítanak, amelyekben két vagy egy intézmény működik.

A főbb városokban található intézmények száma és aránya			A további intézmények megoszlása			
	Intézmények száma	%	intézmény / település	települések száma	intézmények összesen	%
Kolozsvár	206	23.0	9	2	18	2.017
Nagyvárad	109	12.2	8	2	16	1.79
Szatmárnémeti	48	5.4	7	3	21	2.35
Zilah	23	2.6	6	10	60	6.72
Beszterce	21	2.3	5	12	60	6.72
Nagybánya	21	2.3	4	19	76	8.52
Arad	19	2.1	3	15	45	5.04
Nagykároly	15	1.7	2	37	74	8.29
Temesvár	15	1.7	1	32	32	3.58
Déva	13	1.5				
Összesen	490	54,8	Összesen		402	45,0

Az intézmények tevékenységterület szerinti megoszlása

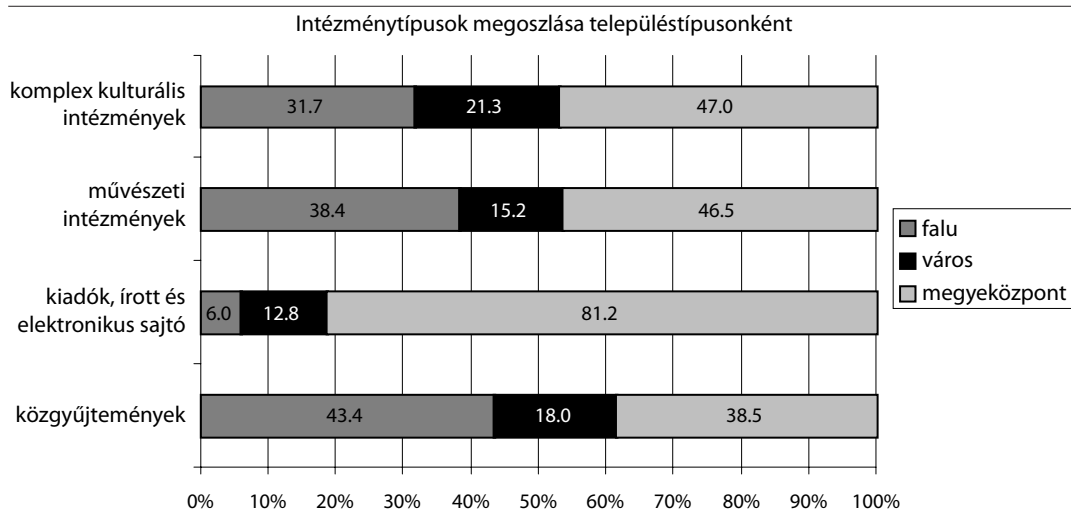
Az intézmények tevékenységterületének megállapításához és besorolásához ez esetben is az egyszerűsített kategóriákat használtuk, vagyis az egyes intézmények négy tágabb intézménykategórián belül (közgyűjtemények, kiadók-sajtó, művészeti intézmények és csoportok, valamint komplex tevékenységű kulturális intézmények) további típusokba voltak sorolhatók.

Amennyiben a komplex kulturális tevékenységű szervezetek magas aránya az alacsony fokú specializáció jelének tekinthető, a Székelyföld nélküli Erdély kulturális intézményrendszerének legjellemzőbb vonása az alacsony fokú szakosodottság, hiszen az itt található összes intézmények 43,9%-át a komplex intézmények képezik. Ez az arány magasabb a romániai átlagnál (azaz a székelyföldinél), és magasabb a kárpát-medencei magyar intézmények átlagánál is (mely utóbbi 36,9%). A komplex intézmények magas aránya másrészt természetesen a szakosodott

intézmények hiányát jelentik. Ezek körén belül a romániai átlaghoz képest is igen alacsony Erdélyben az „egyéb gyűjtemények” (tájházak, stb.), a színházak és a táncművészeti intézmények aránya (ez utóbbi romániai átlaga a Kárpát-medencei átlagnál is magasabb). Az ismeretterjesztő-, honismereti-, helytörténeti szervezetek aránya belső erdélyi és romániai szinten egyaránt messze elmarad a Magyarországon kívüli Kárpát-medencei magyar kulturális intézmények (a továbbiakban csak *Kárpát-medencei*) átlaga mögött. Egyetlen intézménytípus van, amely esetében Belső-Erdély jelentősen megelőzi mind a romániai, mind a Kárpát-medencei átlagot: az írott sajtó intézményei, amelyek aránya 12,6% a Kárpát-medencei 9,7%-hoz képest.

	Intézménytípusok száma és aránya Erdélyben, Romániában és a Kárpát-medencében			
	Erdély N	Erdély %	Románia %	Kárpát-medence (%)
Könyvtár	94	10.5	10.8	11.5
Levéltár	1	0.1	0.1	0.4
Múzeum	23	2.6	2.8	2.6
Egyéb gyűjtemény	4	0.4	1.9	2.2
Könyvkiadó	20	2.2	1.7	2.7
Sajtó	113	12.6	8.4	9.7
Elektronikus média (rádió-tévé)	14	1.6	1.7	1.8
Internetes honlapok	2	0.2	0.3	0.4
Színház	16	1.8	3.1	3.6
Zeneművészet	91	10.2	11.0	10.7
Táncművészet	33	3.7	6.2	5.8
Irodalmi kör	9	1.0	1.3	1.2
Képző-, ipar-, fotó- és népművészeti alkotóműhelyek	8	0.9	1.8	2.2
Filmművészeti alkotóműhely	1	0.1	0.2	0.3
Ismeretterjesztő-, honismereti / helytörténeti szervezetek	42	4.7	4.9	7.9
Komplex kulturális intézmények	423	47.3	43.9	36.9
Összesen	894	100	100	100

Településtípusonkénti bontásból az derül ki, hogy a komplex intézmények inkább városokra jellemzőek mint falvakra. Magas viszont falun a közgyűjtemények aránya, amit elsősorban a szép számban működő községi könyvtárak eredményeznek. A művészeti intézmények kategóriájában a zene- és a táncművészeti csoportok azok, amelyek falun nagyobb arányban vannak jelen, mint városon. A kiadók és a sajtó viszont erősen városi intézménytípus, mi több, kiadók kizárólag megyeközpontokban működnek.



A komplex intézmények az összes lekérdezett 43,9%-át alkotják. E magas arány az illető intézmények besorolhatatlanságát jelzi a megadott intézménytípusokba, megpróbálható azonban ezek további kategorizálása a tevékenységterület szabad megfogalmazása alapján. Ez utóbbi válaszok elemzése alapján a komplex intézmények felét (49%-át) sikerült valamilyen gyakrabban előforduló típusba besorolni. E másodlagos besorolás alapján a komplex intézmények körében leggyakoribbak a nagyrészt falun található művelődési otthonok. A diák- és ifjúsági szervezetek körébe a központilag szervezett, politikai kötődésű MADISZ, MIDESZ, MIÉRT szervezetek mellett a középiskolákban működő diáktanácsokat is besoroltuk. A vallási ifjúsági szervezetek csoportját a működésükben a történelmi egyházak által ösztönzött, centralizáltan szervezett Ifjúsági Keresztény Egyesület és Országos Dávid Ferenc Egyesület területi szervezetei képezik, és szintén egyházi kötődésűek a kulturális jelleg tekintetében leginkább határesetet képező nőszövetségek.

A települések komplex fejlesztésének érdekében létrehozott helyi hatósugarú egyesületek, melyeket „Pro-település” típusnak neveztünk, az összes komplex intézmény 4,4%-át képezik (30 ilyen intézményt találtunk). A komplex intézmények alcsoportjait képezik továbbá az EMKE területi szervezetei (15 intézmény), a nagyrészt a partiumi falvakra koncentrálódó Teleházak (15 teleház), valamint a székelyföldi jellegzetességnek tekinthető kistérségi társulások (8 kistérségi társulás). Ezen altípusok mellett továbbra is besorolatlanul maradt a komplex intézmények fele.

Komplex intézmények altípusa*	Esetszám	Százalék
Művelődési otthon	107	15,7
Diák/ifjúsági szervezet	78	11,4
Vallási ifjúsági	47	6,9
Nőszövetség	34	5,0
Pro-település	30	4,4
EMKE	15	2,2
Teleház	15	2,2
Kistérségi társulás	8	1,2
Komplex intézmény	348	51,0
Összesen	682	100

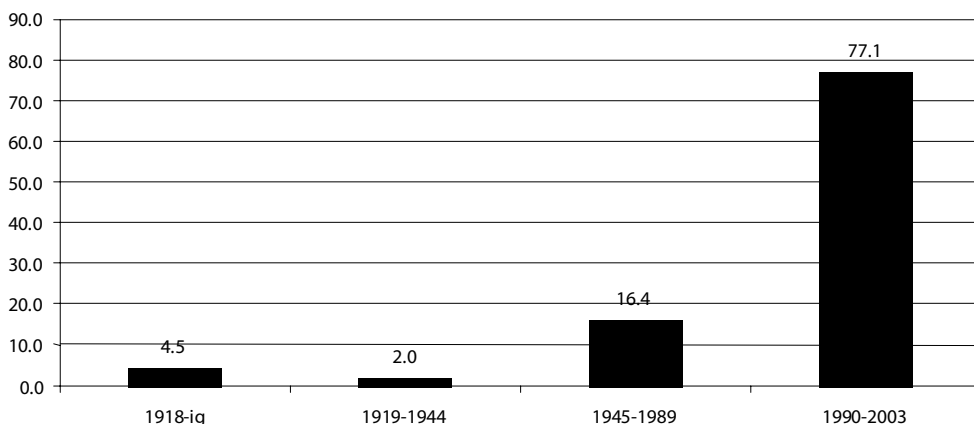
*A táblázat az Erdély teljes területén talált komplex intézményeket tartalmazza.

A városon található komplex intézmények magas aránya megkérdőjelezi azt a korábbi feltételezésünket, hogy a komplex intézmények a specializálódás folyamatának egy kezdetibb fázisában állnának. Ehelyett vagy emellett legalább hipotézis szintjén fel kell vetnünk azt is, hogy a komplexitás az intézmények fejlődésével nőhet, azaz korábban egy tevékenységterülettel rendelkező intézmények további (második, harmadik stb.) tevékenységterülettel bővíthetik profiljukat. Pl. könyvtárt alakíthatnak ki, kiadványokat adhatnak ki stb. Ilyenszerű intézmények lehetnek (és egyúttal e hipotézist látszanak alátámasztani) azok a komplex intézmények, amelyek második tevékenységként ezeket a területeket emelték ki (a komplex intézmények 12,8%-a).

Á KULTURÁLIS INTÉZMÉNYEK MEGALKULÁSA ÉS BEJEGYZÉSE

A kulturális intézmények alapítását tekintve az erdélyi intézményrendszer jellemző vonásaként az tűnik ki, hogy a Kárpát-medencei magyar intézményrendszerhez viszonyítva itt az intézmények jelentősen nagyobb arányban újkeletűek, az 1989-es rendszerváltás után alakultak. E sajátosság oka, hogy a kommunista évtizedek Erdélyben kevésbé kedveztek az intézményalapításnak mint más országokban, kulturális intézményeinknek csak 16,4%-a alakult ebben korban, szemben a Kárpát-medencei 26,8%-os aránnyal. Az 1945 előtti korszakban alapított intézmények aránya nagyjából megegyezik a Kárpát-medenceivel (6,5 illetve 6,3%).

Szervezetek alapításának ideje (százalék)



Az intézmények alapításának korát intézménytípusonként vizsgálva az derül ki, hogy 1945 előtti alapítású intézmények legnagyobb arányban a közgyűjtemények között találhatóak, amelyek majd 10%-a 1918 előtt alakult. Nagy arányban alakultak továbbá közgyűjtemények 1945-89 között is, az összes közgyűjtemények mintegy 44,4%-a. Ez az eredmény nem meglepő, hiszen e kategóriában a múzeumok mellett jelentős számban találunk csak részben magyar jellegű könyvtárakat is.

A művészeti intézmények képezik azt a másik intézménytípust, amelynek jelentős része (24,4 százaléka) a szocialista évtizedekben alakult. A közgyűjteményekkel és művészeti intézményekkel szemben a kiadók-sajtótermékek és komplex intézmények nagy arányban a 90-es évektől kezdődően alakultak.

Alakulás korszaka intézménytípusonként

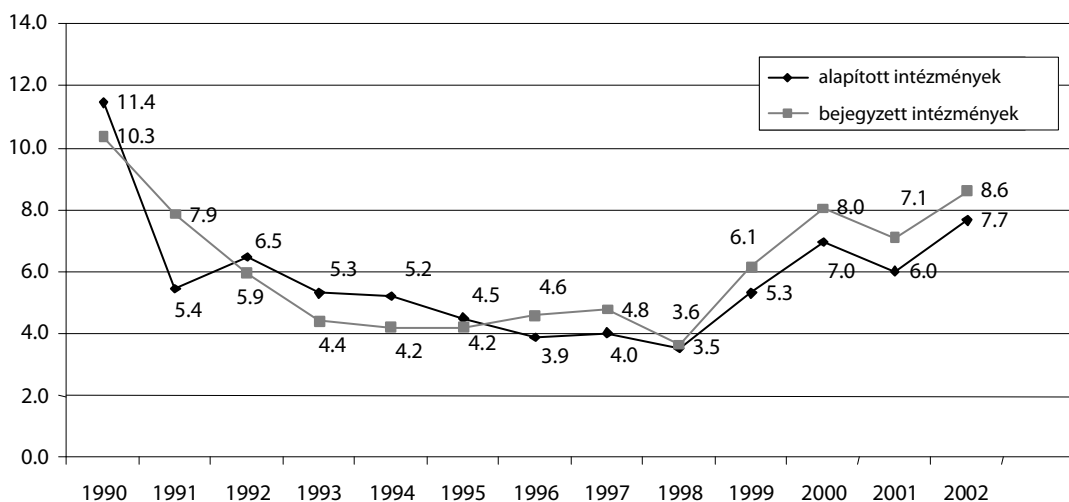
	Közgyűjtemények (N=108)	Kiadók, sajtó (N=145)	Művészeti intézmények (N=193)	Komplex intézmények (N=402)	Összesen (N=848)
1918-ig	9.3	6.9	6.2	1.5	4.5
1919-1944	0.9	1.4	3.1	2.0	2.0
1945-1989	44.4	6.2	24.4	8.7	16.4
1990-2003	45.4	85.5	66.3	87.8	77.1
Összesen	100	100	100	100	100

Az intézményalakulások korát településtípusonként vizsgálva azt találjuk, hogy míg az 1945 előtti alapítású intézmények falun és városon egyaránt 4-5%-ban fordulnak elő, az 1945-1989 közötti alapítású intézmények háromszor nagyobb arányban találhatóak falun mint városon (29,1% a 10,3- és 11,6%-hoz képest). Ez az eredmény feltehetőleg részben a községi művelődési házakat takarja, részben a népművészeti (elsősorban tánc- és zeneművészeti) csoportokat, amelyek létrejövését a kommunista hatalom nem akadályozta. Összegezve tehát ez utóbbi két megállapítást levonható az a következtetés, hogy az 1945-1989 közötti periódus leginkább a falusi művészeti intézmények létrejöttének kedvezett.

	Falu	Város	Megyeközpont	Összesen
1918-ig	4.1	4.5	4.7	4.5
1919-1944	2.9	1.3	1.8	2.0
1945-1989	29.1	10.3	11.6	16.4
1990-2003	63.9	83.9	81.9	77.1
Összesen	100	100	100	100

Az intézményalapítások szempontjából azonban a legfontosabb korszak a rendszerváltás utáni: a kulturális intézmények 77,1%-a jött létre 1990 után. Mint az a nemzetiségi intézmények (és általában a civil intézmények) működésének több évtizedes korlátozása után várható volt, 1990-ben nagy szervezetalakulási hullám következett be. Erdélyben ebben az évben alapítják meg a ma létező összes kulturális intézmény 11,4%-át – amely arány magasabb a romániai átlagnál (amely 9,8%) és lényegesen magasabb a teljes Kárpát-medencei magyar kulturális intézményrendszer 1990-ben alapított szervezeteinek arányánál (amely csak 6,6%).

Intézményalapítások és bejegyzések évente, százalékban



Az intézményalapítás nem mindig jár annak jogi bejegyzésével, az intézményalapítások gyakori forgatókönyve, hogy a megalakult szervezet egy ideig nem bejegyzett szervezetként működik, majd bizonyos idő elteltével (az intézmény működésének állandósulása után) kerül sor valamilyen jogi státus igénylésére. Úgy tűnik ez a forgatókönyv jellemző a 90-es alapítási hullámra is, amely évben az alapítások száma meghaladja a bejegyzések számát. A szervezetalapítások további dinamikáját nézve azt látjuk, hogy a kezdeti szervezetalapítási hullám után az évenkénti alapítások száma 1991-ben hirtelen csökken, ez évben az intézmények bejegyzési aránya megelőzi az alapítások arányát. A bejegyzések ez évi magas aránya tehát azt jelzi, hogy ekkor rendeződik az újonnan alakult, illetve a korábbi alapítású, de a rendszerváltás után újra életre keltett intézményrendszer egy részének jogi helyzete. 1992-től az alapítások aránya ismét enyhén nő, majd fokozatosan tovább csökken, évente 4-6% között maradván. A hivatalos bejegyzések aránya egé-

szen 1995-ig az alakulások aránya alatt van, 1996-tól kezdődően előzi meg ismét a bejegyzések arányát, és a továbbiakban folyamatosan magasabb marad. A jogi helyzet tisztázására irányuló igény fokozódásához valószínűleg a magyarországi közalapítványok pályázati feltételeinek folyamatosan fokozódó formalizálódása, szigorodása is hozzájárult. Ez évtől kezdődően a bejegyzések aránya máig az alapítások aránya fölött maradt, ami azt jelzi, hogy az erdélyi magyar kulturális intézményrendszer szereplőinek jogi helyzete fokozatosan rendeződik.

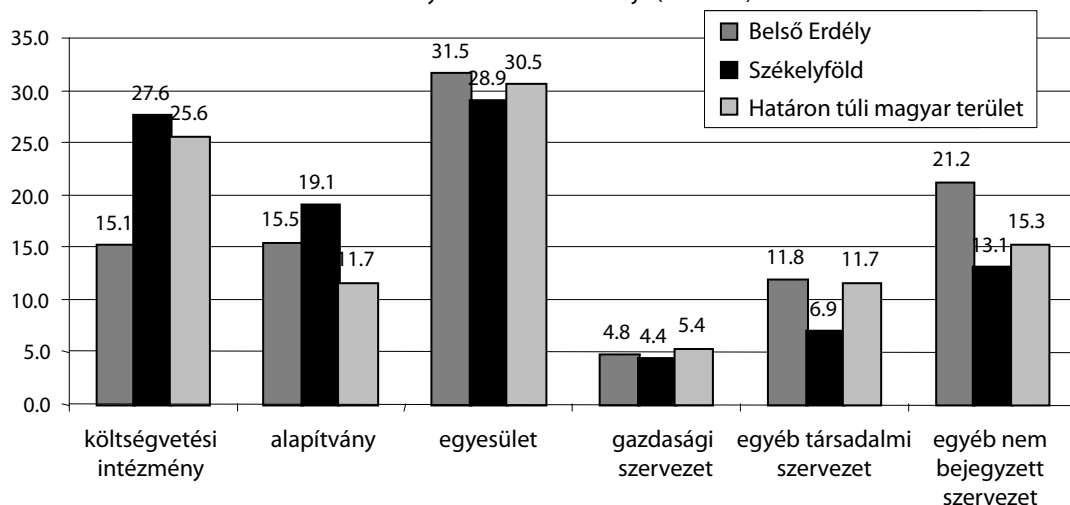
Figyelemre méltó, hogy az 1998-as mélypont után, 1999-től kezdődően az intézményalapítások száma ismét nőni kezd, és ez a növekedési trend máig tart. Sajátossága e periódusnak, hogy a 90-es évek kezdetétől eltérően a hivatalosan bejegyzett intézmények aránya folyamatosan magasabb a nem bejegyzettekénél, vagyis az intézményalapítás 90-es évek első felében domináns forgatókönyve mára megváltozott, többségben vannak azok az alapítások, amelyek közvetlenül a jogi bejegyzéssel kezdődnek. Ezt az is elősegíti, hogy időközben a bejegyzés könnyítése irányába módosult a non-profit szervezetek bejegyzésére vonatkozó törvénykezés is.

AZ INTÉZMÉNYEK MŰKÖDÉSÉNEK ÁLTALÁNOS JELLEMZŐI

Működési forma

Az állami költségvetéstől szervezetileg és gazdaságilag független, „saját lábón” álló intézmények nagy arányát általában pozitívumként szoktuk emlegetni. Az önállóság ára azonban másrésről a gazdasági bizonytalanság, kiszolgáltatottság a sokszor távoli (rendszerint anyaországi) pályázati rendszereknek, az azokat meghatározó személyi- és politikai konjunkturáknak stb., amelyekhez viszonyítva a költségvetési működési forma biztonsága akár kívánatos is lehet. Aligha tudnánk megmondani, hogy a kulturális intézményi szférán belül a költségvetési szervezetek milyen aránya volna kívánatos, az azonban kiderül az eredményeinkből, hogy a kulturális intézmények működési formája tekintetében a közép- és nyugat-erdélyi régió egyik sajátossága a költségvetési szervezetek relatív alacsony aránya. Ez az arány 10%-al marad el a teljes Kárpát-medencei magyar intézményrendszer költségvetési intézményeinek 25,6%-os arányától, és ennél is többel, 12,5%-al a székelyföldi költségvetési intézmények arányától. A költségvetési formával ellentétben az alapítványi forma nagyobb arányban fordul elő, mint általában a teljes határon túli intézményrendszeren belül (az összes intézmények 15,5%-a). Leggyakoribb az egyesületi forma, az összes intézmény majd egyharmada ilyen formában működik, legritkább a gazdasági szervezet formájában működő kulturális szervezet (az összes intézmény 4,8%-a). Az elemzett intézmények egyharmada e négy kategóriába besorolhatatlannak bizonyult, ezek az „egyéb társadalmi szervezet” illetve „be nem jegyzett szervezet” kategóriák között oszlanak meg. Ez utóbbi válaszalternatívák esetén lehetőség volt szabad megfogalmazásban rögzíteni a helyzetet. Ezek elemzéséből az derül ki, hogy az e gyűjtőkategóriákba sorolt szervezetek nagy része valamilyen más, nagyobb szervezet (egyházak, oktatási intézmények, RMDSZ, EMKE) mellett, vagy annak keretében működik, amely működését tekintve önálló szervezetnek tekinthető (legalábbis kérdezőbiztosaink így ítélték meg a helyzetet), jogilag azonban vagy fiókszervezet, vagy más szervezet biztosít jogi keretet működése számára (az egyéb társadalmi szervezetek 52%-a része valamilyen más, kulturális gyűjtőszervezetnek, míg a teljes erdélyi intézményrendszerre ez az arány csak 31,8%).

Intézmények működési formája (százalék)



A költségvetési intézménytípus a közgyűjtemények esetében a leggyakoribb, ezek több mint fele költségvetési intézmény (54,7%). Elsősorban a könyvtárak működnek költségvetési intézmények formájában: az összes költségvetési intézmény 35%-a könyvtár, további 30%-a komplex intézmény, 7%-a pedig múzeum (ami az összesen 23 erdélyi múzeum több mint $\frac{3}{4}$ -ét jelenti). Az alapítványi és egyesületi forma a komplex kulturális intézmények körében a leggyakoribb. A gazdasági szervezet mint működési forma szinte kizárólag csak a kiadók és a sajtó intézményei esetében fordul elő, az e kategóriába sorolt intézmények 27%-a működik profitorientált, piaci intézményként (a gyakoriság sorrendjében: a gazdasági szervezetek 44%-át az írott sajtó, 33%-át könyvkiadók, 12%-át elektronikus sajtó képezi). Egyéb társadalmi szervezetek és be nem jegyzett szervezetek formájában elsősorban a művészeti szervezetek és csoportok működnek.

Kulturális intézmények működési formája tevékenységterület szerint (százalékban)

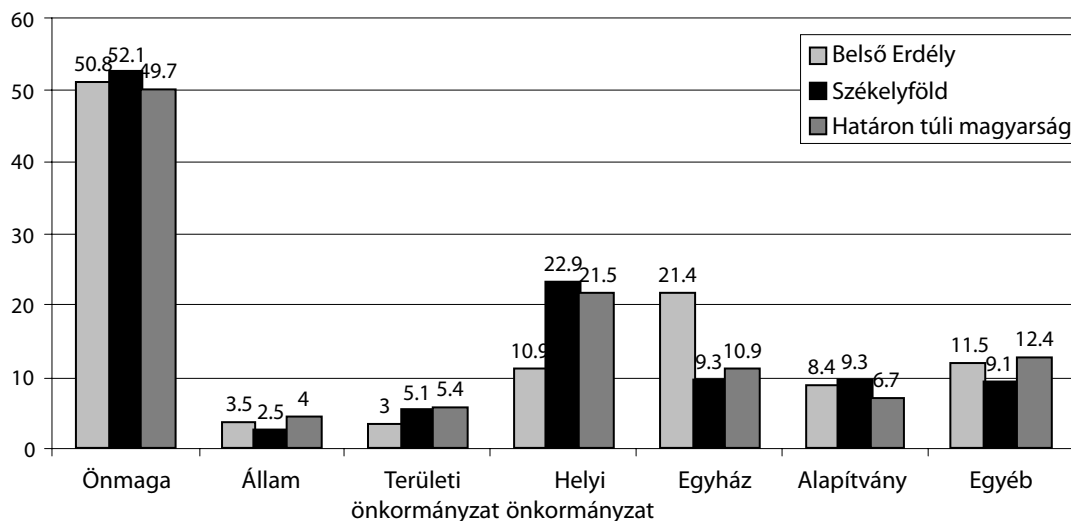
Működési forma	Közgyűjtemények	Kiadók, sajtó	Művészeti szervezetek	Komplex intézmények
Költségvetési intézmény	54.7	10.9	5.7	9.6
Alapítvány	6.0	15.3	7.8	21.9
Egyesület	14.5	19.0	29.5	41.6
Gazdasági szervezet	0.9	27.0	0	0.7
Egyéb társadalmi szervezet	12.0	9.5	16.6	10.3
Egyéb nem bejegyzett szervezet	12.0	18.2	40.4	15.8
Összesen	100	100	100	100

A közép- és nyugat-erdélyi régióban lekérdezett szervezetek fele mondta, hogy jogi értelemben önmaga működtetője, ez az arány igen közel áll mind a székelyföldi, mind a teljes Kárpát-medencei magyar intézményrendszeren belüli arányhoz.

Régióknak sajátossága e kérdés esetében a helyi önkormányzat által működtetett szervezetek alacsony aránya, mind a székelyföldi, mind a teljes Kárpát-medencei magyar intézményrend-

szerhez viszonyítva (és bár kisebb mértékben, de a megyei tanács működtette intézményekre is ugyanez mondható el). Valószínűleg közvetlenül ebből a sajátosságból fakad az a következő jellegzetesség, hogy az önkormányzatok által működtetett szervezetek alacsony aránya az egyházak által működtetett szervezetek révén kompenzálódik.

Kulturális intézmények működtetői (százalékban)



Érdekes kép rajzolódik ki e kérdést illetően, ha a működtetőket a települések magyar lakosságának aránya szerint vizsgáljuk: a helyi önkormányzatok által működtetett intézmények nagy arányban a nagyrészt magyar lakosságú, vagy legalábbis magyar többségű településeken működnek/működhetnek, de az egyházak által működtetett intézmények is inkább a magyar többségű településeken találhatóak. Leghátrányosabb helyzetben a szóránymagyarság lakta települések intézményei vannak, amelyek körében az „önmagukat működtető” (de semmilyen stabilabb és nagyobb szervezet intézményesült támogatását nem élvező) szervezetek a leggyakoribbak.

A kulturális intézmények működtetői a település magyar nemzetiségű lakóinak aránya szerint *	A kulturális intézmények működtetői a település magyar nemzetiségű lakóinak aránya szerint *			
	0–20%	20–50%	50–80%	80–100%
Önmaga	54.5	52.9	50.5	40.4
Állam	4.5	2.9	4.3	3.3
Területi önkormányzat	4.5	3.8	0	0.7
Helyi önkormányzat	4	3.1	18.3	37.1
Egyház	16.5	23.8	30.1	15.2
Alapítvány	10.5	9.8	2.2	6
Egyéb	21.5	9.3	8.6	7.3

* A táblázat olvasásához: az adott kategóriájú települések közül a megfelelő százaléknyi mondta, hogy működtetője önmaga, az állam stb. Mivel több válasz is lehetséges volt, az oszlopok nem adják ki a 100%-ot.

Míg a megyei önkormányzat által működtetett néhány szervezet érthető módon inkább a megyeközpontokban található, a helyi önkormányzatok által működtetett szervezetekkel inkább a falvakban találkozhatunk

	Falu	Város	Megyeközpont
Önmaga	41.9	57.8	53.7
Állam	2.3	5.2	3.6
Területi önkormányzat	1.1	2.6	4.3
Helyi önkormányzat	30.6	5.8	0.9
Egyház	25.3	14.3	21.3
Alapítvány	4.5	8.4	10.8
Egyéb	7.5	16.2	12.4

A működtetőkkel kapcsolatban tehát levonható az a következtetés, hogy a közép- és nyugat-erdélyi régióban a kulturális intézményrendszer feltételezhetően legstabilabb része főleg a magyar többségű falvakban található, ahol a helyi önkormányzatoknak módjukban áll e szervezetek működtetése.

Ingatlanhasználat

Egy intézmény folyamatos működésének biztonsága nagymértékben függ egy kiszámíthatóan rendelkezésre álló ingatlan lététől. Legnagyobb biztonságot a saját tulajdonban levő ingatlan nyújt, amely mentesíti az intézményt a rendszerint a kiadások tetemes részét képező lakbértől. Ugyancsak stabilitást nyújthat egy intézmény működése számára, ha előnyösen jut használható helyiség(ek)hez valamilyen állami vagy önkormányzati ingatlanban, de az egyház is hasonló stabilitást nyújthat.

Az általunk felkeresett intézmények közel tíz százaléka (9,5%) van abban a szerencsés helyzetben, hogy saját tulajdonú ingatlannal rendelkezik. Ez az arány szinte egybeesik a teljes Kárpát-medencei magyar intézményrendszeren belüli hasonló aránnyal, amely 9,4%. A legtöbb intézmény működése számára valamilyen helyi egyház biztosít helyet, helyiséget (32,8%). A helyi önkormányzat a szervezetek 16,8%-a számára nyújt működési teret, az állam 8,8%-uk számára.

Az ingatlanhasználatra vonatkozó kérdésre kapott válaszok egynegyede azonban sajnálatos módon az „egyéb” kategóriába került. Ez az eredmény azt jelzi, hogy gyakori tulajdonformák kimaradtak az általunk felkínált válaszlehetőségek közül. Az „egyéb” tulajdonosra vonatkozó nyílt kérdésre kapott válaszok elemzéséből szerencsére részleges választ kaphatunk e kérdésre, ezekből az derül ki, hogy Erdélyben az összes kulturális intézmények 10,2%-a valamelyik szervezeti vezető vagy tag magánlakásán működik. Ugyancsak magánlakást bérel a működés számára további 2% – vagyis az összes szervezetek 12,2%-a magánlakásban működik. Ugyancsak a nyílt kérdésekre kapott válaszokból derül ki, hogy a szervezetek további 2%-a a helyi RMDSZ-ek székházában kap otthont.

Kinek a tulajdonát képezi az ingatlan, ahol a szervezet működik (%)	
Intézmény saját tulajdona	9.5
Állam	8.8
Területi önkormányzat (megyei)	3
Helyi önkormányzat	16.8
Egyház	32.8
Alapítvány	2.6
Egyéb	24.9
Egyéb: vezető/tag magánlakása	10.2
Egyéb: bérelt magánlakás	2.3
Egyéb: RMDSZ	2

A feltett kérdés alapján sajnos nem kaphattunk választ arra a kérdésre, hogy a szervezetek mekkora hányada bérlő a működéséhez szükséges helyiséget, és mekkora hányada használja ingyen.

Megvizsgálva, hogy a saját tulajdonú ingatlan melyik intézménytípus körében gyakoribb, azt találtuk, hogy a közgyűjtemények és a sajtó intézményei működnek átlagon felüli arányban saját tulajdonú ingatlanban, a művészeti intézmények viszont a legkisebb arányban (amit magyaráz az a tény, hogy ezek között van a legtöbb nem bejegyzett intézmény). E kategórián belül az ide sorolt ismeretterjesztő-honismereti intézmények tulajdonában van a legtöbb saját tulajdonú ingatlan.

Az egyes intézménytípusok hány százaléka működik saját tulajdonú ingatlanban	
Közgyűjtemények	14.9
Kiadók, írott és elektronikus sajtó	12.9
Művészeti intézmények	5.2
Komplex kulturális intézmények	9.7
Összes intézmény	9.9

Szintén fontos információ a működés szempontjából, hogy az egyes intézmények egyedül, vagy másokkal közösen használják a rendelkezésére álló ingatlant. Eredményeink szerint Erdélyben a megkérdezett intézmények 59,4%-a más intézményekkel közösen használja az ingatlant (ez persze még jelenthet külön helyiségeket). Az irodalmi körök kivétel nélkül más intézmények mellett működnek, de az elektronikus média és a színházak, valamint a zene-, ismeretterjesztő-, és táncművészeti csoportok esetében is magas ez az arány. Alacsony viszont a könyvkiadók körében (ezek nagyrészt gazdasági egységek), valamint a két internetes honlap is önállóan működik egy ingatlanban.

Osztozik-e valakivel az ingatlan használatán?			
	igen	nem	összesen
Levéltár	100.0		100
Irodalmi kör	100.0		100
Elektronikus média (rádió-tévé)	75.0	25.0	100
Színház	73.3	26.7	100
Zeneművészet	69.7	30.3	100
Ismeretterjesztő-, honismereti szervezetek	67.5	32.5	100
Táncművészet	66.7	33.3	100
Könyvtár	62.6	37.4	100
Sajtó	60.9	39.1	100
Komplex kulturális intézmények	60.4	39.6	100
Egyéb gyűjtemény	50.0	50.0	100
Múzeum	47.8	52.2	100
Képző-, ipar-, foto- és népművészeti alkotóműhelyek	42.9	57.1	100
Könyvkiadók	31.6	68.4	100
Internetes honlapok	0.0	100.0	100
Összes intézmény	59,4	36,7	96,1*

* 3,9% a hiányzó válaszok aránya.

A felkeresett intézmények képviselőinek 21%-a gondolja úgy, hogy az intézménye működésének helyet adó ingatlan műemlék-jellegű. A működés helyéül szolgáló intézmények 32,7%-a igényelne nagyobb, 24,4%-a kisebb felújítást. 36%-a nem igényelne felújítást. A legtöbb intézmény (az összes intézmény 14,3%-a) 100 millió és 1 milliárd lej közötti összeget tart szükségesnek a működéséül szolgáló intézmény felújításához, 7% 1 milliárd lejnél nagyobb összegből tudná felújítani székházát, 5,7% viszont 100 millió lejnél kevesebből.

Eszközellátottság

Az alapvető eszközökkel való ellátottság az ingatlanhoz hasonlóan fontos a működéshez. Ez esetben a kérdést úgy tettük fel, hogy azt is rögzíteni tudjuk, ha egyes eszközöket a vizsgált szervezetek ugyan nem birtokolnak, de sajátjukként használnak. A tapasztalat ugyanis azt mutatja, hogy számos intézmény valamilyen állami vagy önkormányzati intézmény tulajdonát képező eszközöket szabadon használ tevékenységeire. Ez esetekben tehát az eszközellátottságot illetően közelebb járunk a valósághoz, ha e szervezeteket jól ellátottaknak tekintjük. A következő táblázatok az egyes eszközök elterjedtségét tartalmazzák.

	N	Van az intézmény tulajdonában	Nem tulajdona, de használja	Nincs és nem is használ	Összesen
Telefonvonal	743	30	47.4	22.6	100
Mobiltelefon	737	17.1	14.1	68.8	100
Fax	738	22.5	34.4	43.1	100

Kommunikációs eszközök.

	N	Van az intézmény tulajdonában	Nem tulajdona, de használja	Nincs és nem is használ	Összesen
Fénymásoló	741	21.9	33.7	44.4	100
Számítógép	748	41.6	32.9	25.5	100
Nyomtató	745	34.6	31.5	33.8	100
CD meghajtó	743	33.5	24.8	41.7	99.9
CD író	733	17.3	13.2	69.4	100
Szkenner	737	18.9	16	65.1	99.9
Szerver	728	9.3	8.4	82.3	100

Számítástechnikai és irodai eszközök.

	N	Van az intézmény tulajdonában	Nem tulajdona, de használja	Nincs és nem is használ	Összesen
Projektor	728	6	5.8	88.2	100
Videoprojektor	727	3	3.3	93.7	100
Televízió	736	18.1	19.7	62.2	100
Magnetofon	731	20.1	17.2	62.7	100
Videokészülék (lejátszó)	735	15.4	16.7	67.9	100
Videokamera	728	5.8	5.6	88.6	100
Digitális fényképezőgép	730	8.4	8.9	82.7	100
CD lejátszó	729	12.3	10	77.6	99.9

Audiovizuális eszközök.

	N	Van az intézmény tulajdonában	Nem tulajdona, de használja	Nincs és nem is használ	Összesen
Gépjármű	729	14	12.5	73.5	100
Speciális szakmai eszközök, éspedig	630	19.5	6.2	74.3	100
Egyéb eszközök, éspedig	628	7	1.3	91.7	100

Gépjármű, speciális szakmai eszközök, egyéb eszközök.

Elmondható tehát, hogy a legtöbb szervezet rendelkezik egy telefonvonallal (87,3%) és egy számítógéppel (74,5%), illetve majdnem ugyanennyien egy nyomtatóval (66,2%). Ha azonban a tulajdonukban levő eszközöket nézzük, a saját telefonvonallal rendelkezők a megkérdezettek mindössze 30%-át képezik (a többiek tehát valamilyen más intézmény telefonját használják). A számítógépek esetében ennél jobb az arány, a megkérdezett szervezetek 41,6%-a saját számítógéppel rendelkezik, 34,6%-a saját nyomtatóval (könnyebb tehát egy nyomtatót szerezni, mint saját telefonvonalat igényelni).

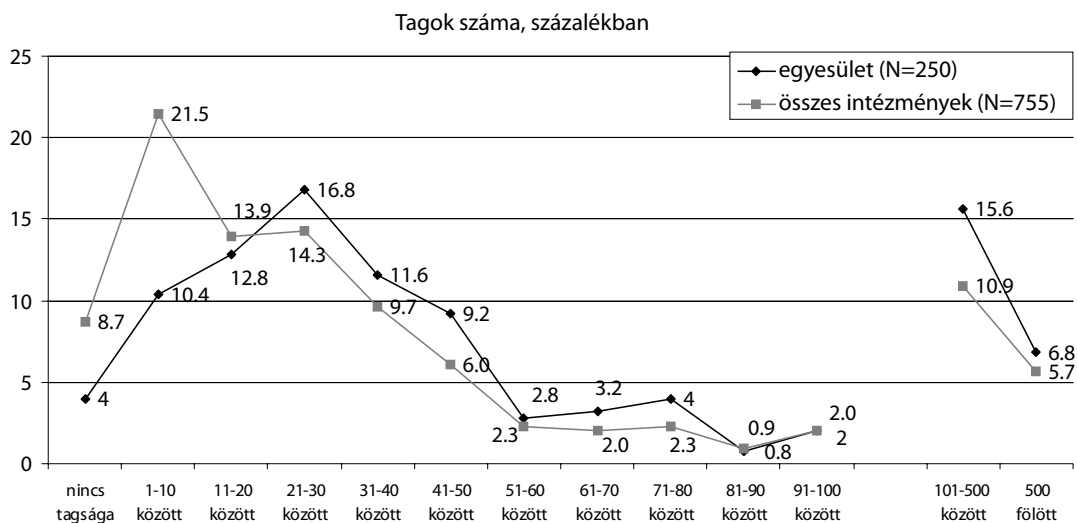
Legritkább eszközöknek a videoprojektor, videokamera, digitális fényképezőgép és a saját szerver bizonyult. Saját gépjárművel a szervezetek 14%-a rendelkezik. Valamilyen további, speciá-

lis szakmai eszközt az intézmények 19,5%-a birtokol. Internetkapcsolattal a kérdezettek 36,8 százaléka rendelkezik.

Rendelkezik-e internetkapcsolattal? N=894	
	%
Nem	58.7
Igen	36.8
teljes	32.2
csak e-mail	4.6
Nincs válasz	4.5
Összesen	100

Munkatársak, tagság

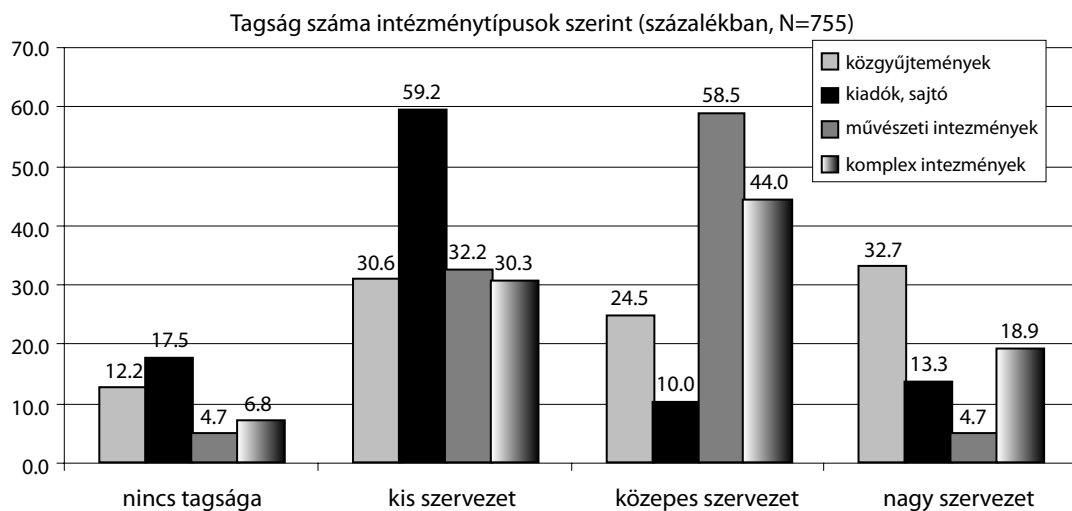
A szervezetek „tagságára” vonatkozó kérdés komoly értelmezési problémákat vet fel. Szó szerint értelmezve a kérdést csak az egyesületeknek van tagsága. A kérdésre kapott válaszok elemzéséből azonban egyértelműen kiderül, hogy a kérdést a megkérdezett szervezeti vezetők nem így értették. A szervezetek „működési formája” (ami alatt a jogi értelemben vett formát értették/értettük) ugyanis általában különbözik a valós működési formától. Így például az előnyösebb bejegyzési feltételek miatt éveken át alapítványként jegyezték be egyesületként működő szervezeteket, amelyek azonban továbbra is egyesületként működtek. A nem bejegyzett szervezeteknek a kérdés feltett formája alapján nem lehet tagjuk, bár ezek jelentős része is gyakorlatilag egyesületként működik. Maguknak a bejegyzett egyesületeknek is a hivatalosan nyilvántartott tagsága általában az alapítókra korlátozódik, miközben a valóságban a tagság száma időben változik, anélkül azonban, hogy ezt az egyesületek „hivatalosítanák” (ez a gyors változások miatt a legtöbbször nem is volna ésszerű). Úgy tűnik, hogy a kérdezettek tagság alatt azt a csoportot értették, amely révén az intézmény állandó jellegű működése biztosított, az intézményhez kapcsolódás módjától függetlenül. Feltételezhetően e csoportba beleértették az önkénteseket és alkalmazottakat is. Csak így magyarázható az, hogy a kérdésre az intézmények nagy része válaszolt, működési formától függetlenül. Úgy tűnik tehát, hogy csak azok mondták, hogy nincs tagságuk, akik úgy értelmezték, hogy intézményük esetében a tagsági minőség értelmetlen. A továbbiakban mi is ezt az értelmezést használjuk, tagság alatt az intézményt alkotó személyek összességét, az intézmény „méretét” értve.



Régióinkban az összes szervezetek mindössze 8%-a mondta, hogy nincs tagsága. Leggyakoribbak azok a szervezetek, melyeknek tagsága 1-10 közötti (21,5%), az összes intézmények felének tagsága 1-30 közötti. A „tagság” jelentésére vonatkozó fenti érvelésünket a mindössze 8%-nyi tagság nélküli szervezet mellett az is alátámasztani látszik, hogy az egyesületek esetében is (amely esetben a legpontosabb jelentéssel bír a tagság kifejezés) szintén előfordulnak tagság nélküliek, 4%-uk működik valamilyen, a hivatalos működési formától eltérő módon. Az egyesületek körében a leggyakoribbak a 21-30 taggal működő szervezetek (16,8%) és egyértelműen gyakoribbak a 100-nál több tagot számláló „óriás-szervezetek” mint az általában vett kulturális intézmények körében (22,4% illetve 16,6%).

A tagság további elemzéséhez jobban összevont kategóriákat vezetünk be: a tagság nélküli intézményeknek „nincs tagjuk”, az 1-25 taggal működő intézményeket „kis intézményeknek”, 26-100 közötti taggal működőket „közepes intézményeknek”, a 100-nál több taggal működőket „nagy intézményeknek” nevezzük (és a továbbiakban az önkéntesekre és alkalmazottakra is ezeket a kategóriákat használjuk).

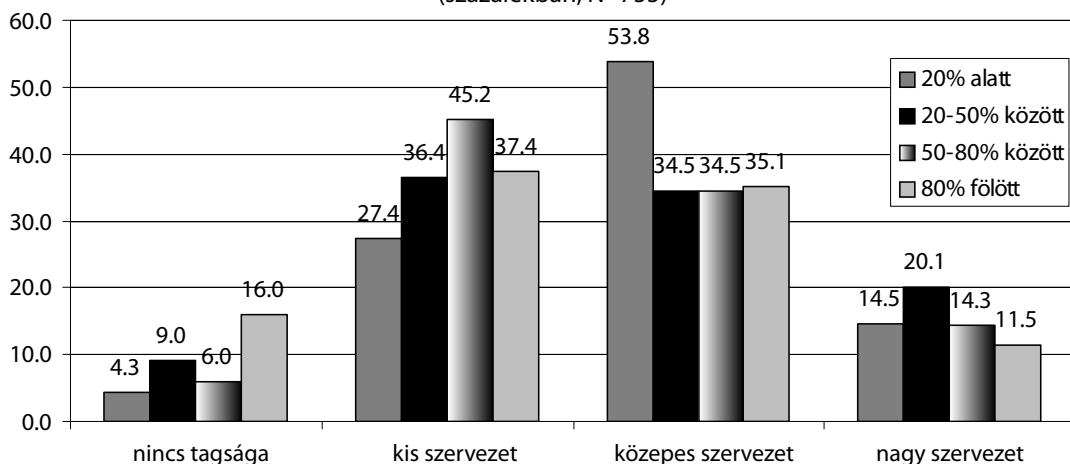
A tagság változását intézménytípusonként vizsgálva azt látjuk, hogy leginkább a kiadók-szerkesztőségek, majd a közgyűjtemények tekintik magukat olyan intézményeknek, amelyeknél a tagsági minőség értelmetlen. Ez az eredmény érthető, hisz a kiadók-szerkesztőségek jelentős része tulajdonosokból és alkalmazottakból álló gazdasági szervezet, a közgyűjtemények jelentős részének pedig szintén csak alkalmazottai vannak. Az egyes intézménykategóriákat részletesebben bontva kiderül, hogy a kiadó-sajtó kategórián belül a tagság nélküli intézmények mind sajtótermékek szerkesztőségei (ezek 16%-a mondta, hogy nincs tagsága), a könyvkiadók kivétel nélkül kis- és közepes szervezetnek sorolták be magukat. A közgyűjtemények kategóriáján belül a leginkább a múzeumok a tagság nélküli intézmények.



Másrészt a kiadók körében a „kis szervezet”-méretű intézmények a dominánsak, a közgyűjtemények esetében a nagy méret a leggyakoribb (a könyvtárak 42%-a nagy intézmény), és majdnem ugyanennyi a kis méretű intézmények száma (a múzeumok 36%-a kis intézmény). A közepes méret a művészeti intézmények esetében a gyakoribb (a kategórián belül: a színházak 60%-a, zeneművészeti csoportok 60%, tánccsoportok 57%, művészeti alkotóműhelyek 80%, irodalmi körök 75%). A komplex intézményekre a kis és a közepes méret a jellemző.

Az intézményméret változását a magyar lakosság helyi aránya szerint vizsgálva azt láthatjuk, hogy szórványtelepüléseken (amelyeken tehát a magyar lakosság 20%-nál kisebb arányban van jelen) a közepes méretű intézmények dominálnak, míg az összes többi esetben a kis szervezetek vannak nagyobb arányban. Ez az eredmény azt jelentheti, hogy a szórványtelepüléseken működő kisebb számú intézmény a lakosság nagyobb részét tömöríti, mint azokon a településeken, ahol a magyar lakosság nagyobb arányban van jelen. A tagság nélküli szervezetek (azaz a magyarnak számító gazdasági- és költségvetési intézmények) a magyar többségű településeken található nagyobb arányban.

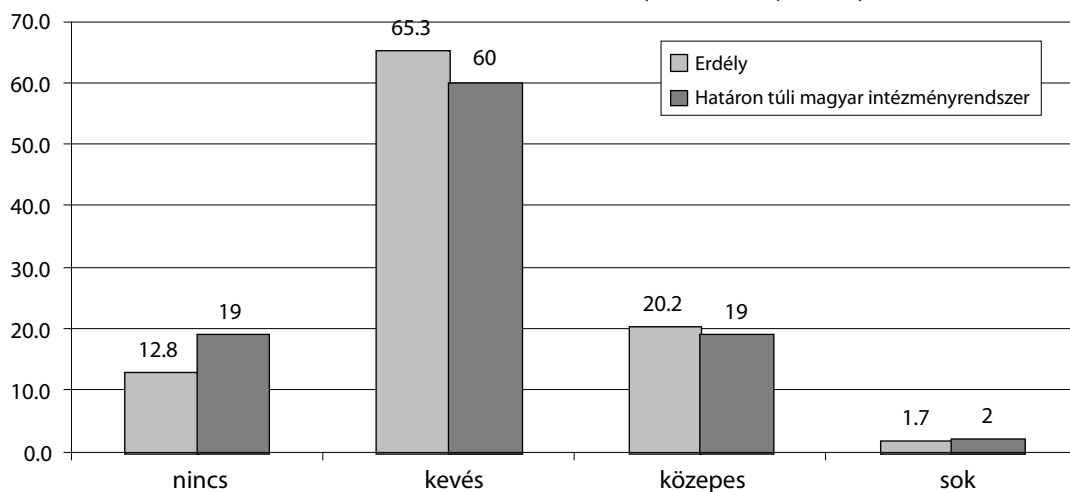
Intézményi tagság magyarok településen belüli aránya szerint
(százalékban, N=755)



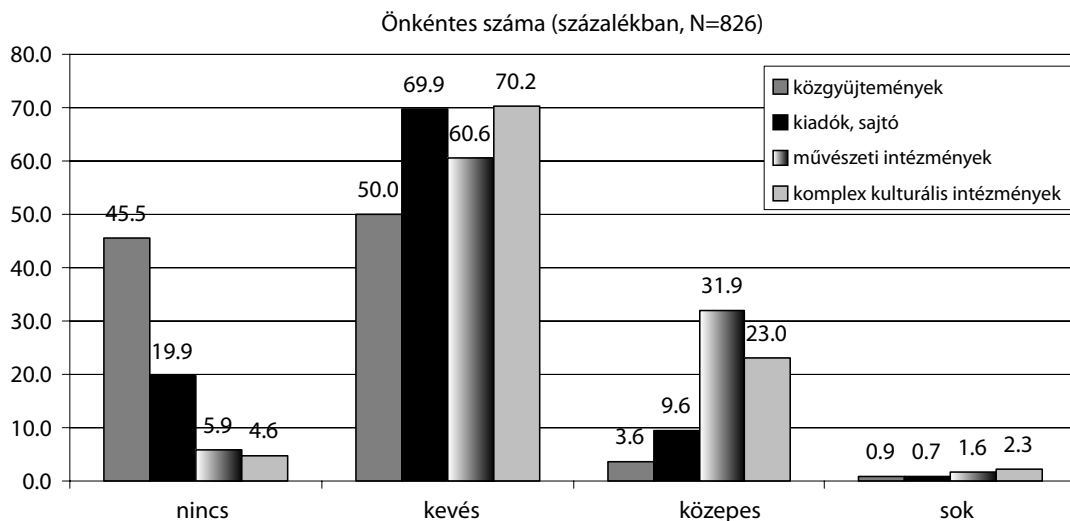
Önkéntesek

Az önkéntesek fontos szerepet töltenek be a kulturális intézmények működésében, különösen azokban az esetekben, amelyekben az intézményeknek pénzhiány miatt nem áll módjukban alkalmazottakat megfizetni. A teljes Kárpát-medencei magyar intézményrendszerhez képest Erdélyben nagyobb szerep jut az önkénteseknek: az önkéntesek nélkül tevékenykedő intézmények aránya jelentősen kisebb, 12,8% a 19%-hoz képest. Ez az arány Románián belül is alacsony, a Székelyföldön az önkéntesek nélkül működő intézmények aránya 16%. Elmondható, hogy általában az anyagi és emberi erőforrásokkal rosszabbul ellátott szóróványtelepüléseken nagyobb az önkéntesek száma (a 20%-nál kevesebb magyar lakójú települések intézményeinek csak 6,5%-ánál nincsenek önkéntesek). Településtípusonként nézve Erdélyben a kisvárosok állnak e szempontból jól (7,3%), ám tudjuk, hogy a Székelyföldtől eltérően e régióban a kisvárosok nagy része egyúttal szóróványtelepülés is.

Önkéntes munkatársak száma (százalékban, N=826)



Minden intézménytípus esetében az 1-20 közötti önkéntessel dolgozó szervezetek vannak többségben. Ennél több önkéntes legnagyobb arányban a művészeti intézményeknél fordul elő (31,9%), önkéntesek nélkül leginkább a közgyűjtemények működnek, ezek 45,5%-ánál egy önkéntes sincs, majd a kiadók-szerkesztőségek, amelyek 19,9%-ánál nincsenek önkéntesek.

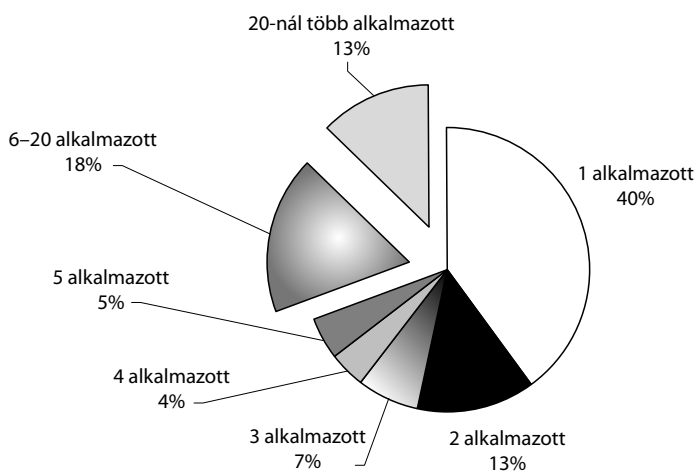


Alkalmazottak

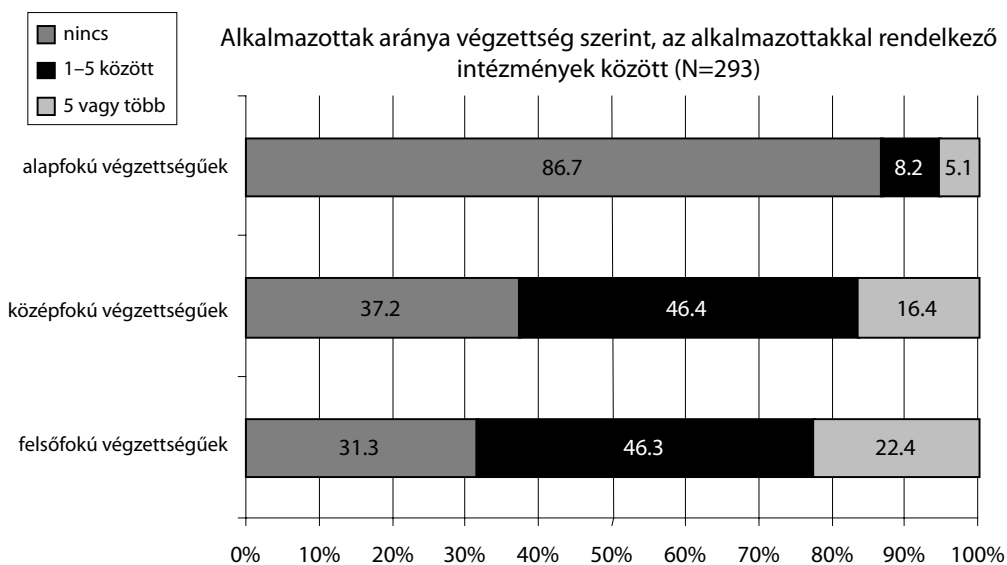
A nyugat- és közép-erdélyi régióban levő kulturális intézmények 32,6%-ának van legalább egy alkalmazottja (N=862). Az alkalmazás formája és mértéke változó lehet, ezt ugyanis a feltett kérdés nem részletezte, az útmutatás szerint kérdezőbiztosaink alkalmazottnak azt a személyt tekintették, aki „az alkalmazás módjától függetlenül rendszeres tevékenységet végez és ezért fizetést kap”. Alkalmazottként került rögzítésre tehát a főállású szakszemélyzettől a munkáját esetleg csak havonta egyszer végző könyvelőig mindenki. Így értett módon a 275 alkalmazottat foglalkoztató intézménynél összesen 3496 személy jut valamilyen rendszerességű jövedelemhez.

Nagyobbrészt kis jövedelmű intézményekről lévén szó, érthető, hogy legtöbbjük egy, legtöbb két alkalmazottat foglalkoztat (az alkalmazottal rendelkező szervezetek 40%-a egy, 13%-a kettőt). 20-nál több alkalmazottat az alkalmazottal rendelkező szervezetek mindössze 13%-a foglalkoztat.

Alkalmazottak száma intézményenként (százalékban, N=275)



A kulturális intézmények alkalmazottainak végzettségét vizsgálva megállapítható, hogy ezek főleg felső- és középfokú végzettségűek: felsőfokú végzettségű alkalmazottja az intézmények 68,7%-ának, középfokú az intézmények 62,8%-ának, ezzel szemben alacsony végzettségű az intézmények mindössze 13,3%-ának van. A kulturális intézményi szféra tehát elsősorban a felső és középfokú végzettségűek számára nyújt megélhetést. Ez az eredmény érthető, hisz a szóban forgó intézményeknek céljaik eléréséhez elsősorban valamilyen kulturális „szakszemélyzetre” van szükségük, akik az esetek többségében feltehetően felsőfokú végzettségűek. Alacsonyabb képzettségű segédszemélyzet alkalmazására csak abban az esetben kerül sor, ha az intézmény anyagi lehetőségei ezt lehetővé teszik, az esetek többségében azonban erre nem kerül sor. A kulturális intézmények így elsősorban a kulturális elit számára képeznek megélhetési vagy jövedelemkiegészítő forrást.



GAZDÁLKODÁS

A szervezetek gazdálkodására, bevételeire vonatkozó kérdések kapcsán számítottunk leginkább gyakori válaszmegtagadásokra. A tényleges válaszmegtagadások aránya azonban megelégedésünkre Románia-szinten alacsony, míg a teljes Kárpát-medencei magyar intézményrendszer körében a szervezetek 27,2%-a utasította el a válaszadást, ez az arány régióinkban 23,2% volt, a Székelyföldön pedig 22,2%. Ha a válaszolók száma a két térségben nagyjából megegyezik, a 2002-ben bevétellel is rendelkezők aránya már eltérő, Erdélyben 58%, a Székelyföldön viszont 65%. Fel kell hívnunk azonban a figyelmet arra, hogy ez a különbség származhat a be nem jegyzett intézmények nagyobb arányú lekérdezéséből, hisz mint tudjuk, jogi státus nélkül jóval nehezebb támogatásokhoz jutni.

Volt-e bevétele	Belső-Erdély és Partium	Székelyföld	Határon túli magyar intézményrendszer
Nem volt	18,8	12,8	13,9
Volt	58	65	58,9
Nem válaszol	23,2	22,2	27,2

A bevétellel rendelkező intézmények aránya magasabb tehát a Székelyföldön, a kulturális intézményrendszer össz-támogatásának sokkal nagyobb mennyisége jut Közép-Nyugat Erdélybe mint a Székelyföldre. A romániai magyar kulturális intézmények saját bevallásuk szerint 2002-ben összesen megközelítőleg 1005 milliárd lejből gazdálkodtak (ez körülbelül 25 millió eurónak megfelelő összeg volt), amely összegnek 83,1%-a erdélyi intézmények bevétele volt. E nagynak tűnő aránytalanság indokolható azzal, hogy bár a szervezetek száma a két kutatási régióban megközelítőleg egyenlő (a lekérdezett szervezetek 53%-a erdélyi, 47%-a székelyföldi, az erdélyi régió mégis több mint kétszer annyi megyét foglal magába, mint a székelyföldi, ez pedig több jobban támogatott városi és megyeközponti intézményt jelent.

A bevételek forrásai

A bevételek forrásaira részletes kérdés-blokk segítségével kérdeztünk rá, amelynek segítségével a bevételek 31 különböző forrása volt rögzíthető. A bevételek forrásonként összeg formájában kerültek rögzítésre, ezek összesítése alapján (amely végösszeg azonban már alig több mint felét éri el az össz-bevételként mondott összegnek, azaz a bevételek majdnem fele e részletező kérdésnél már kimarad) az összes bevételek 11,7%-a származik saját forrásokból, 88,3%-a támogatásokból.

A valamilyen saját forrásból származó bevételek között két forrás szerepel gyakrabban, a tagdíjak és saját kulturális tevékenységek bevételei (22,9 illetve 21,4%). Saját vállalkozói tevékenységből vagy ingatlan bérbeadásából származó bevételeket már jóval ritkábban említene, a szervezetek 6,9 illetve 6,8%-a esetében.

Saját források típusai	Említés gyakorisága (%)	N
Tagdíjak bevétele	22,9	647
Kulturális tevékenységek bevétele	21,4	645
Vállalkozási tevékenység	6,9	639
Ingatlan bérbeadásából	6,8	644
Egyéb bérleti díjak	1,7	641
Ingatlan értékesítés	0,2	641

A támogatásokból kapott bevételek nagyobb része hazai forrásokból származik (a teljes összeg 64,5%-a), ezt a magyarországi majd az egyéb külföldi támogatások követik (26,3 illetve 9,1%-al).

Támogatások forrása	% a teljes erdélyi bevételből
hazai forrásokból	64,5%
magyarországi forrásokból	26,3%
külföldi forrásokból	9,11%

Az alábbi táblázat a bevételi források típusainak további részleteit tartalmazza. Az egyes cellákba az illető típusú forrás említési gyakorisága szerepel, az alapsokaságot cellánként a válaszoló intézmények képezik (az egyes cellákra az esetszámok 619-643 között változnak).

	Hazai		Magyarországi		Egyéb külföldi	
	Pályázati	Nem pályázati	Pályázati	Nem pályázati	Pályázati	Nem pályázati
Állam	6,0	4,2	10,3	1,0	0	0
Közalapítvány	13,4	-	24,3	-	1,8	-
Önkormányzat	6,1	10,2	0,8	0,2	0,3	0,5
Civil szervezet	3,1	3,6	2,1	1,4	1,1	2,1
Egyház		9,4		1,0		1,5
Egyéni adomány		18,7		2,9		4,2
Egyéb támogatás		13,8		1,7		1,0

Az egyszerűség kedvéért csak az 5%-nál gyakrabban említett forrásokat tekintve: leggyakrabban a magyarországi közalapítványi pályázatokat említik (24,3%), ezt a hazai egyéni adományok (18,7%), hazai „egyéb” támogatások (13,8%) és hazai közalapítványi pályázatokat (13,4%) követik. Szintén jelentős arányban említik a magyarországi állami pályázatokat (10,3%), a hazai önkormányzatoktól nem pályázati úton elnyert támogatásokat (10,2%) valamint még kisebb mértékben a hazai állami pályázatokat (6%).

A forrásokat az áttekinthetőség kedvéért országonként az említés gyakorisága szerint csoportosítva a következő táblázatot kapjuk:

Ország	Forrás típusa	Forrás említési gyakorisága
Hazaiak	egyéni adomány	18,7
	egyéb támogatás	13,8
	hazai közalapítvány	13,4
	önkormányzati, nem pályázati úton	10,2
	egyházi	9,4
	önkormányzati, pályázati úton	6,1
	Állami pályázat	6,0
Magyarországiak	közalapítványi pályázat	24,3%
	Állami pályázat	10,3%
	egyéni adomány	2,9%
	civil szervezetek pályázatai	2,1%
Külföldi	egyéni adomány	4,2
	civil szervezet, nem pályázat	2,1
	közalapítvány pályázati úton	1,8
	Egyházi	1,5
	civil szervezet, pályázat	1,1

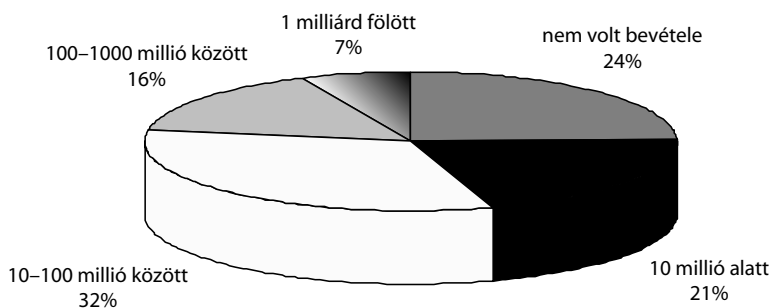
A hazai és magyarországi bevételi források között a legszembevetőbb különbség, hogy míg a magyarországi források döntően pályázati formában működnek, a hazai források elosztási rendszere erőteljesen személyes kapcsolatokra épül, amint azt az „egyéni adományok” mint forrástípus leggyakoribb említése jelzi. Az egyéni adományokat követő „egyéb támogatások” részben szintén ilyen jellegű támogatásokat fedhetnek, akár csak a nem pályázati úton kapott önkormányzati támogatások. Ez utóbbi két forrástípus másrészt feltehetően a költségvetési intézmények hazai normatív támogatásait is tartalmazzák. A hazai forrástípusok említési gyakoriságai azonban mindenképpen a hazai pályázati rendszer fejletlenségét jelzik.

A kismértékű külföldi (azaz nem hazai és nem is magyarországi) források körében szintén az egyéni adományozások fordulnak elő leggyakrabban.

A bevételek nagyságrendje

Hogy képet alkothassunk az egyes szervezetek bevételeinek nagyságáról, a bevételeket négy kategóriába csoportosítottuk. Nevezzük „szegény” szervezeteknek a 10 millió lej alatti éves bevételű szervezeteket, ezek az összes válaszoló szervezetek 21%-át alkotják. 10 és 100 millió közötti bevétellel rendelkező szervezetek 32%-a (nevezzük ezeket „közepesen” gazdag szervezeteknek), 100 millió és 1 milliárd lej közötti bevétele volt a szervezetek 16%-ának („gazdag” szervezetek), 7%-uk pedig több mint 1 milliárd lej fölötti bevétellel rendelkezett („dúsgazdag” szervezetek).

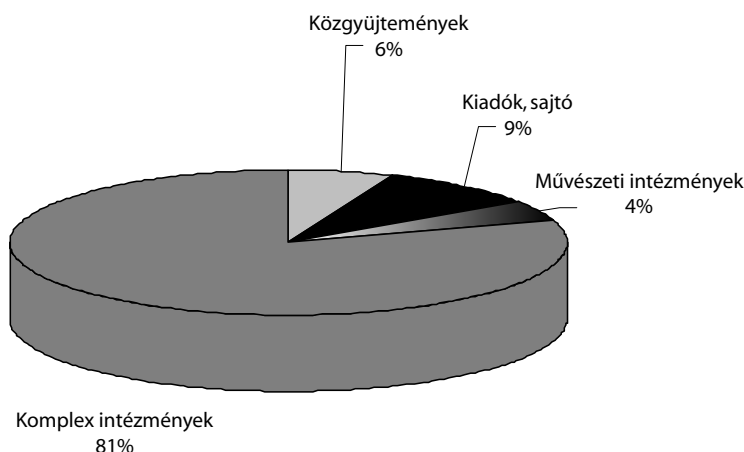
Bevétel nagysága a válaszolók körében (N=687)



A bevételek intézménytípusonkénti megoszlása

A bevételek intézménytípusok közötti megoszlását két módon is megvizsgáltuk. Egyrészt kiszámoltuk, hogy a felmért intézmények teljes bevételeinek összege hogyan oszlik meg a főbb intézménytípusok között. E módszerrel számolva az derült ki, hogy a kulturális intézmények működését szolgáló teljes bevételek összegének 81%-a a komplex intézményekhez került, második helyen a kiadók-sajtótermékek szerepelnek a bevételek összegének 9%-ával, majd a közgyűjtemények következnek 6 és a művészeti intézmények 4%-al.

Teljes bevételek megoszlása intézménytípusok szerint (N=687)



A bevétel összetétele főbb intézménykategóriánként

Az önállóságot biztosító saját bevételek, mint az várható volt, a legtöbb gazdasági szervezetet magába foglaló kiadók-sajtó kategóriába tartozó intézmények esetében a legmagasabbak, összes bevételeük több mint háromnegyedét saját tevékenységből nyerik. A másik három típusnál e bevételi forma csak a teljes bevétel kiegészítésként szerepel, és feltehetőleg a kulturális tevékenység bevételeiből, illetve tagdíjából állhat. A komplex intézmények esetében a saját tevékenységből

származó bevételek látszólag jelentéktelenek, a teljes bevételnek csak 1,5%-át képezik, ám a nagy intézményszám és az intézményrendszer komplex intézményekre eső része miatt ez is jelentős összegre rúghat.

Saját tevékenységből származó bevételek aránya			
	saját tevékenységből	támogatásból	összesen
Közgyűjtemények	22.6	77.4	100
Kiadók	77.2	22.8	100
Művészeti intézmények	12.8	87.2	100
Komplex intézmények	1.5	98.5	100

A támogatásból származó bevételek a közgyűjtemények esetében majd teljes egészében (98,1%-ban) hazai forrásokból származnak (költsegtévesi intézmények). A kiadók-sajtótermékek ezzel szemben támogatásaik több mint felét Magyarországról szerzik (támogatásból szerzett bevételeik 55,9%-át), és az egyéb külföldi források megnyerése terén is ők vezetnek (11,098%). A művészeti intézmények támogatásból származó bevételeinek kétharmada hazai, egyötöde magyarországi és egytizede Magyarországon kívüli külföldi eredetű, ettől az összetételtől a komplex intézményeké a magyarországi bevételek némileg magasabb arányával tér el (28,1%).

A támogatások megoszlása a forrás országa szerint				
	Hazai	Magyarországi	Egyéb külföldi	Összesen
Közgyűjtemények	98.1	1.7	0.1	100
Kiadók	32.2	55.9	11.9	100
Művészeti intézmények	69	21.9	9.1	100
Komplex intézmények	62	28.1	9.9	100

Eszköz-jellegű támogatások

Végül meg kell említenünk, hogy a fentiekben tárgyalt pénzbeli bevételek mellett a kulturális intézményeknek nem elhanyagolható értékű eszköz-jellegű bevétele is van. A vizsgált évben ezek (bevallott) értéke 8,5 milliárd lejre ment fel, ami a teljes bevételek 1,5%-át teszi ki. Néhány támogatásként kapott eszköz említési gyakoriságát tartalmazza az alábbi táblázat.

Eszköz típusa	Említés gyakorisága (%N=894)
számítógép	5.8
könyvek	5.8
elektronikai felszerelések	4.1
bútor	1.5
ruhanemű	1.5
autó	0.6

A bútorok elsősorban irodai bútorok, de iskolaiak is szerepelnek köztük (pl. padok). Az elektronikai felszerelések között szerepel: számítógép-tartozék, fénymásoló, zenegépek, TV-video készülék, kamera, digitális fényképezőgép, stb. Ruhaneműn jelmezek, egyenruhák (zenekaroknak) értendők, de igen gyakran használt (és értékesítésre szánt) ruhák is.

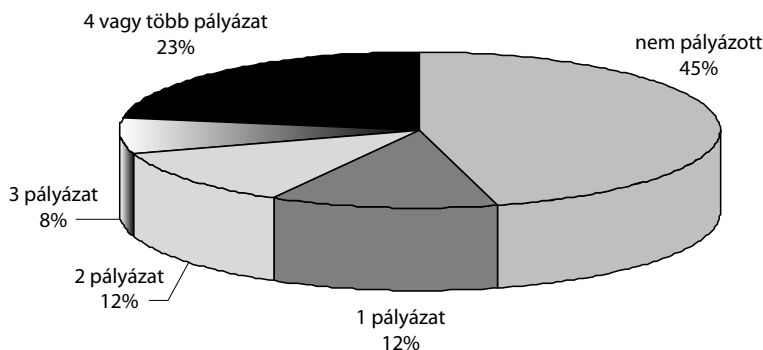
Pályázati részvétel

A közép- és nyugat-erdélyi régió kulturális intézményeinek 41,8%-a nyújtott be pályázatot valamilyen támogatásért 2002-ben. Ez az arány kevéssel alatta marad a teljes romániai aránynak, amely 42,1% (azaz a Székelyföldi régióban kevéssel magasabb a pályázó intézmények aránya, mint Erdély egészében), és a teljes Kárpát-medencei magyar intézményrendszer pályázóinak arányánál is alacsonyabb (ez utóbbi 44%).

	%	% – a válaszolók körében
nem pályázott	35.5	45.9
pályázott	41.8	54.1
Nem válaszolt	22.7	-
Összesen	100	100

A kérdés esetében azonban igen magas a nem válaszolók aránya. Ha csak az érvényes válaszokat vesszük figyelembe, a pályázók aránya 54,1%-ra emelkedik. Az érvényes válaszok körén belül az intézmények által leadott pályázatok száma a következőképpen néz ki:

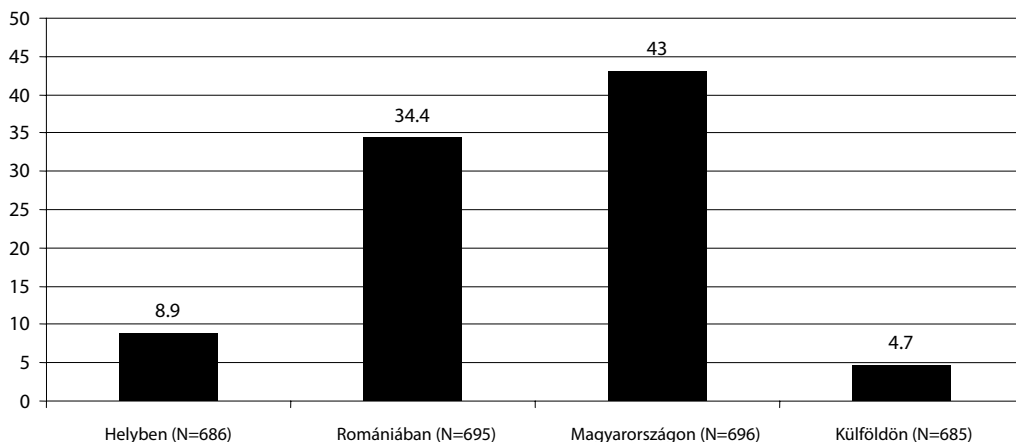
Pályázatok száma



Egyáltalán nem nyújtott be tehát pályázatot a válaszolók 45%-a, 12%-uk egy pályázatot adott le az év folyamán, másik 12% kettőt, 8% hármat, a fennmaradó 23% pedig négy vagy annál több pályázatot készített 2002 folyamán. Ezek az értékek közel esnek a teljes Kárpát-medencei intézményrendszer megfelelő értékeihez, sőt annál valamivel jobbak, amennyiben pozitívan értékeljük az intenzívebben pályázó szervezetek néhány százalékkal magasabb arányát (ezek esetében az egy vagy két pályázatot benyújtó szervezetek aránya kisebb, a hármat vagy többet benyújtók aránya viszont nagyobb).

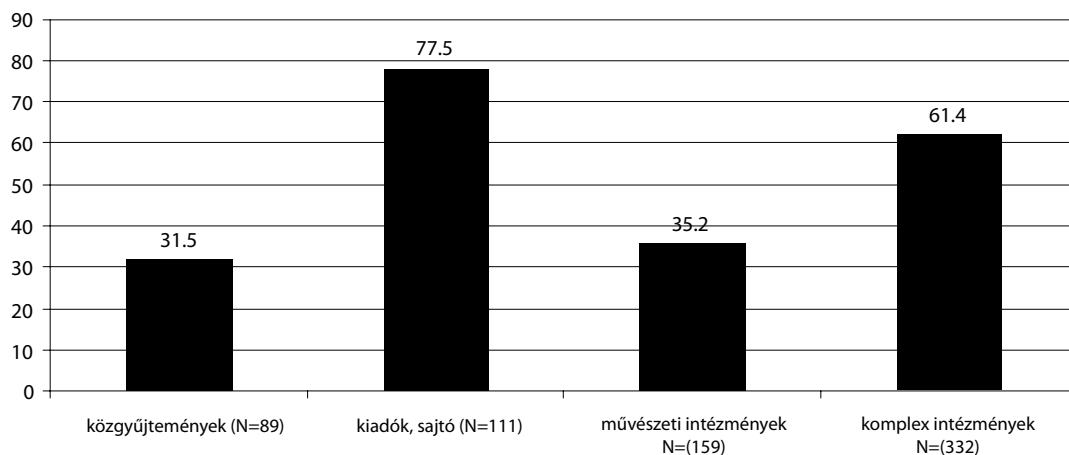
A leadott pályázatok nagy részét (43 százalék) Magyarországon nyújtották be, 34,4%-át Romániai országos pályázati kiírásokra. Jóval kevesebb, csak 8,9%-át nyújtották be helyi pályázatokhoz, és az összes leadott pályázatoknak csak 4,7%-a irányult Magyarországon kívüli, külföldi pályázatokhoz.

Különböző forrásokból pályázások gyakorisága



Intézménytípusonként vizsgálva a leadott pályázatok számát aktívabb pályázóknak a kiadó-szerkesztőségek és a komplex intézmények bizonyulnak, a legkevésbé aktív pályázók pedig a közgyűjtemények. A fenti eredmény magyarázatául felhozható, hogy a közgyűjtemények jelentős része költségvetési intézmény, amelyeket a pályázatkírók általában nem támogatják. Így ezek az intézmények számos pályázati kiírás esetében eleve ki vannak zárva a pályázók köréből. A művészeti intézmények szintén kevésbé intenzív pályázási gyakorlatát viszont az magyarázza, hogy a körükben gyakori nem bejegyzett szervezetek közvetlenül szintén kevésbé pályázhatnak, mint más szervezetek. A kiadó-sajtó kategória viszont következetesebb gazdálkodása következtében nagyobb arányban pályázhat.

Pályázó intézmények aránya intézménytípusonként



Pályáztatás, erőforrások újraelosztása

Elemzésünket egy olyan témával zárjuk, amely részben gazdasági jellegű, részben azonban túlmutat az intézményrendszer gazdasági vonatkozásai. Az erőforrások elosztásában/újraelosztásában vállalt szerep ugyanis több mint gazdasági törekvés, az illető szereplők intézményrendszeren belüli funkcióváltását jelzi. Mint ismeretes, a nonprofit szervezetekként működő intézmények hatékonyságának egyik feltétele, hogy újraelosztó intézmények közbeiktatása révén közelebb kerüljenek a működésüket biztosító donorokhoz, miáltal a támogató és szolgáltató intézmények között szorosabb, közvetlenebb, azaz hatékonyabb visszacsatolásra nyílik lehetőség.

Régióinkban a szervezetek 10,4 százaléka osztott tovább valamilyen formában támogatást. Ez az újraelosztás elsősorban nem a fiókszervezetek fele irányul, és túlnyomórészt pénzbeli támogatások formájában történik.

Támogatást továbbosztó intézmények aránya (N=818)		
	pénzbeli támogatás	eszköz-támogatás
fiókszervezeteknek	1.7	0.7
egyéb szervezeteknek	4.3	2.5
összesen	6	3.2

Az újraelosztásokat intézménytípusonként vizsgálva az derül ki, hogy az újraelosztó szerepre való törekvés elsősorban a komplex szervezetekre jellemző.

Újraelosztó szervezetek aránya intézménytípusonként

